

広報 たか

天 たかく 元気 ひろがる 美しい まち 多可



ふるさとを守る新しい仲間
声高らかに防火への誓い

No.103

5

平成26年5月1日発行 2014

|主|な|内|容|

平成26年度予算	2~5
区長交代・教職員の異動	6~7
臨時福祉・子育て世帯臨時特例給付金	8
たかちょうスケッチブック	12~13

主要施策の事業概要

新規および拡大を図る予算編成の一部を、多可のまちづくりにおける「7つの政策主張」を基に紹介します。

1 災害に強い「安全・安心な町」を目指します

- **本庁舎整備事業(継続)** ▶▶▶ 3,685万円
本庁舎の建設について庁舎等建設基本計画を基に議会との協議を進めます。住民説明会を開催し、住民の合意形成を図るとともに庁舎の詳細規模決定のための基本設計を行います。
- **橋梁維持事業(新規)** ▶▶▶ 1,560万円
平成22年度から実施した橋梁点検結果および平成25年度に策定した橋梁長寿命化修繕計画に基づき、緊急性の高い橋梁の修繕を行います。



2 高齢者や障がい者の皆さんに必要な福祉を守ります

- **地域医療対策の強化(拡充)** ▶▶▶ 1,119万7千円
多可赤十字病院などの医師確保の支援を継続するとともに、私的二次救急医療機関への助成を行います。
- **地域包括ケアネットワーク(継続)** ▶▶▶ 30万円
「在宅見守り」や「地域支援」の仕組みづくりを目指して、地域包括ケアネットワークミーティングを各分会ごとに毎月開催するとともに、第3回地域医療フォーラムを開催します。

3 婚活・定住・子育て・教育に力を注ぎます

- **結婚応援事業(継続)** ▶▶▶ 155万円
結婚支援として、出会いの機会を提供する事業への支援を継続するとともに、町内の独身男女が集う「独身クラブ」の設立や結婚相談・縁結びサポートを行う「お節介おじさん、おばさん」の集いを運営します。
- **認定こども園整備事業(新規)** ▶▶▶ 2億2,109万円
中区内私立保育所3園の平成27年4月の認定こども園化に向けた施設改修を支援します。



4 産業・雇用の創出に地域内経済循環を加えます

- **緊急雇用就業機会創出事業(新規)** ▶▶▶ 5,892万6千円
起業後10年以内の事業所などに委託し、失業者に対する短期の雇用・就業機会を創出・創造する「起業支援型地域雇用創出事業」(3,096万6千円)と、地域の実情に応じた創意工夫のある多様な人づくりを支援する「地域人づくり事業」(2,796万円)を行います。

5 男女共同参画を促進し人権文化の浸透を図ります

- **ベビーキープ(乳幼児用チェア)設置事業(新規)** ▶▶▶ 25万6千円



6 地域特性を共有化し、町名バリューをアップさせます

- **地域特性進展計画の策定(新規)** ▶▶▶ 9万円
山田錦・敬老の日・杉原紙の発祥の地である多可町では、3つの地域特性の発信・振興に一体感を持たせ、町名バリューのアップにつなげる中期計画を策定します。
- **杉原紙研究所展示・体験工房スペース整備事業(新規)** ▶▶▶ 3,023万円

7 民意を取り入れ、行政経営改革を断行します

- **基幹系電算システムクラウド化事業(新規)** ▶▶▶ 1,338万9千円
住民情報、税務情報などの重要な情報を民間企業の堅牢なデータセンターに置くことで、災害時のリスクを減らし、24時間常時有人監視によるセキュリティ向上など情報管理の安全性を高めます

平成26年度多可町予算は、持続可能な基盤づくりを念頭に置き、安全・安心と将来を見据えた人づくり・地域づくりを重点に置き編成しています。

例年同様に計画的に実施している継続事業や合併特例債事業を優先的に実施しながら、国の補正予算を有効に活用し、投資的経費や新規事業を極力抑えた予算としました。

- 多可のまちづくり基本指針
- ① 町政基盤の確立・健全財政の維持
 - ② 住民満足度と幸福度の向上
 - ③ 美しく品位ある景観とエコ環境の実現
 - ④ 産業連環と6次産業化(※)の推進
 - ⑤ 自治機能の充実と協働のまちづくり



町長が示した新年度の町政 平成26年度 施政方針

地域福祉の最大課題
地域包括ケアネットの構築
多可町の高齢化率は2040年には44%になると推定されます。
自助・共助・公助の連携による「高齢未来を幸せに過ごすことができる地域社会づくり」が急がれます。
多可赤十字病院を中核とし、在町の医師を社会資源と位置付けた医療・保健・介護・福祉のチームワークによる地域包括ケアネットの構築に町も積極的に関わっていきます。

地域特性の進展による町名バリューのアップ
● 酒米・山田錦
長年続いてきた減反・生産調整の政策が5年を経て終了します。「山田錦・発祥の地」であり、良質米の生産地として名が通る多可町として、生産数量の増加を模索し、農家所得のアップを期すとともに酒蔵とのつながりを強めていきます。
● 手漉き和紙・杉原紙
和紙文化の拠点確立に向け「見る・漉く・創る」が一体的に味わえる体験型施設として展示・体験工房スペースの拡張整備を行い誘客の増加を図ります。
● 敬老の日発祥のまち
昨夏に完成したオリジナルの敬老のうた「きつとありがとう」を全国に普及させ、敬老精神を広げていきます。合唱歌や演奏曲などをCD化し、多可町が敬老の日提唱の町であること

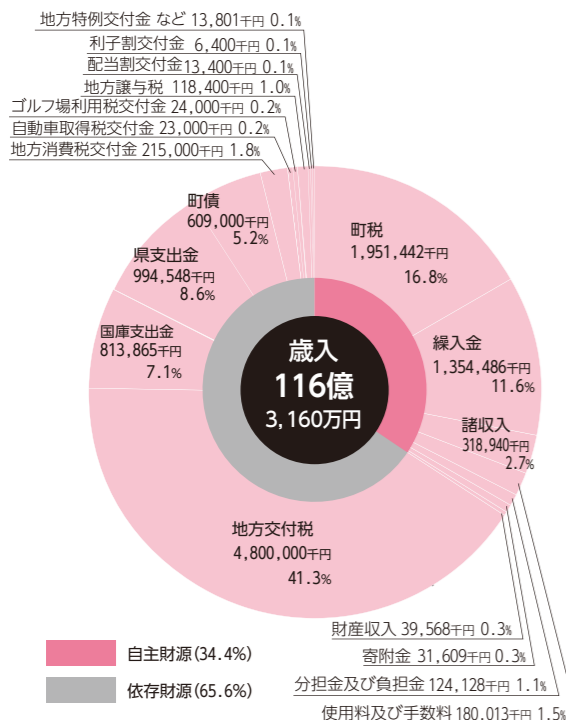
め、建設場所を特定し実施設計に至るまでの前段階、詳細規模決定などに向けた予算を計上しています。
PR資料と合わせ、町内はもとより県内の学校園や全国のテレビ局・ラジオ局に発信していきます。
政策アドバイザー制度の導入
重要な政策課題に対し、限られた期間で効果を上げるために、経験豊富な専門家のアドバイスを協力を求めます。
「多可町北播磨余暇村公園の整備・管理」「子どもたちへの生きる力の教育、子育て」「観光振興・交流、安全安心のまちづくり」などについて3名の専門家を選定しました。
多可町に安心と信頼の絆をつくる
3期目4年間の端緒となる今年度。防災拠点となる本庁舎を始め、道路・橋梁点検などハード面での安全・安心対策を充実させ、また地域包括ケアなど高齢福祉の諸施策を進展させます。
※農業などの一次産業が食品加工(二次産業)・流通や販売(三次産業)にも取り込む経営の多角化のこと。

平成26年度 予算



安心と信頼の
絆をつくる

一般会計 ▶▶ 歳入



依存財源が全体の65.6%

歳入は、町税や使用料及び手数料などによる「自主財源」が全体の34.4%、国や県に頼った「依存財源」が65.6%と本年度も財源の多くを依存財源が占めています。

自主財源の中で一番多い町税は、昨年度比で1.5%の減額を見込んでいます。減額の主な要因は、生産年齢人口の減少による個人町民税の減少や近年の健康志向から喫煙者の減少による町たばこ税の減額です。そのほかの自主財源としては、繰入金、諸収入、分担金及び負担金などがあります。

依存財源では地方交付税が最も多く、ほかには町債、国庫支出金などがあります。

地方交付税は前年度実績と国の財政措置を考慮して、地方交付税総額として昨年度と同額の48億円を見込んでいます。そのほか国からの交付金で自動車取得税交付金は、大幅な減少を見込んでいます。

不足する財源については、基金からの繰入金により収支バランスを図っています。

一般会計 ▶▶ 歳出

幼保連携型認定こども園化に向けての予算を計上

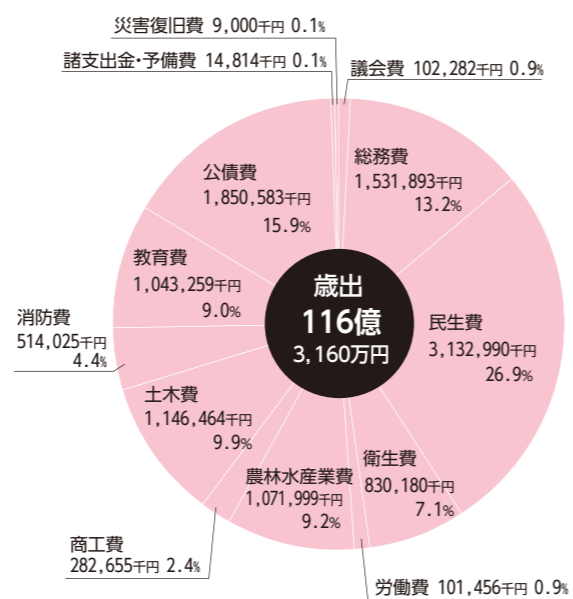
歳出の中で一番多いのは民生費です。今年度は、中区内の私立保育所3園が幼保連携型認定こども園化を進めるための経費を新規に計上しています。そのほか臨時福祉給付金や国民健康保険、介護保険、後期高齢者医療などへの特別会計への繰出金も含まれます。

公債費は前年度比で1.9%の減となっています。

総務費は地域交通対策経費、自主番組制作・放送経費、むらづくり支援や地域協議会経費、本庁・コミュニティプラザの管理運営費のほか戸籍住民登録や税務関係経費が含まれます。

土木費は、アクセス道路整備事業を引き続き計上しています。

なお松井小学校校舎大規模改造事業経費は、前年度の補正予算で計上し、今年度実施します。



用語解説

- **歳入**：地方交付税：財政力に応じて国から交付されるお金
- **歳入**：町債：町の借入金
- **歳入**：町税：町が行う特定の事業に対して国から交付されるお金
- **歳入**：国庫支出金：町が行う特定の事業に対して国から交付されるお金
- **歳入**：県支出金：町が行う事業に対して県から交付されるお金
- **歳入**：繰入金：基金の取り崩し金やほかの会計から繰り入れたお金
- **歳入**：諸収入：町が行う事業に付随する収入
- **歳入**：分担金及び負担金：町が行う事業に付随する収入
- **歳入**：使用料及び手数料：町が行う事業に付随する収入
- **歳入**：財産収入：町が行う事業に付随する収入
- **歳入**：寄附金：町が行う事業に付随する収入
- **歳入**：分担金及び負担金：町が行う事業に付随する収入
- **歳入**：使用料及び手数料：町が行う事業に付随する収入
- **歳出**：民生費：障がい者、高齢者に対する福祉や子育て支援などの経費
- **歳出**：公債費：環境保全、疾病予防、健康増進などの経費
- **歳出**：総務費：議会の運営などの経費
- **歳出**：教育費：教育や生涯学習の充実
- **歳出**：土木費：道路や河川、施設建設などの経費
- **歳出**：消防費：消防施設整備や消防団運営などの経費
- **歳出**：文化・スポーツ振興などの経費
- **歳出**：農林水産業費：農林業振興や農林施設の運営管理などの経費
- **歳出**：衛生費：環境保全、疾病予防、健康増進などの経費
- **歳出**：労働費：生活資金・住宅資金制度への預託金などの経費
- **歳出**：議会議費：議会の運営などの経費
- **歳出**：災害復旧費：台風や集中豪雨による被災施設の復旧などの経費
- **歳出**：諸支出金：ほかの支出科目に含まれない経費をまとめた科目
- **歳出**：予備費：予算編成で予期しなかった支出に対応するための科目

会計別歳入歳出予算額

(単位：千円,%)

会計名	H26 A	H25 B	差額 A-B	増減率	
一般会計	11,631,600	11,468,000	163,600	1.4	
国民健康保険特別会計	計	2,590,375	2,594,139	△3,764	△0.1
	事業勘定	2,521,000	2,518,000	3,000	0.1
	直営診療施設勘定	69,375	76,139	△6,764	△8.9
後期高齢者医療特別会計	264,532	233,595	30,937	13.2	
介護保険特別会計	2,284,727	2,214,545	70,182	3.2	
学校給食事業特別会計	217,016	218,298	△1,282	△0.6	
診療所事業特別会計	157,985	156,826	1,159	0.7	
宅地造成事業特別会計	17,912	22,822	△4,910	△21.5	
下水道事業特別会計	1,308,696	1,294,077	14,619	1.1	
簡易水道事業特別会計		290,171	△290,171	△100.0	
特別会計計	6,841,243	7,024,473	△183,230	△2.6	
水道事業特別会計	888,668	374,698	513,970	137.2	
企業会計計	888,668	374,698	513,970	137.2	
合計	19,361,511	18,867,171	494,340	2.6	

- ### 今年度予算の特徴
- I. 安全・安心を着実に推進する **堅実型** 予算
 - II. 少子・高齢化社会に対応する **先行型** 予算
 - III. あるものを活かして未来を拓く **創造型** 予算

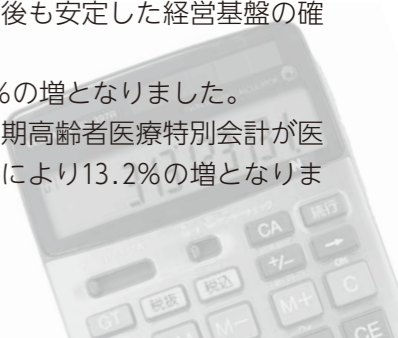
簡易水道特別会計が廃止に

平成26年度予算の総額は193億6,151万1千円で前年度並みとなっています。

本年度、公営企業法適用である水道事業特別会計は、簡易水道事業特別会計との統合により137.2%と大きな増となっています。

なおこの統合により簡易水道事業特別会計は廃止となり、今後も安定した経営基盤の確立を図ります。

一般会計は1.4%の増となりました。特別会計は、後期高齢者医療特別会計が医療費への負担金増により13.2%の増となりました。



各集落区長が決定

一年間お世話になります



平成26年度の区長が決まりました。
よろしくお願ひします。(敬称略・○は新任)
■問合先 地域振興課 ☎(32)4779

〔多可町区長会〕

●集落区長
門前 安楽山 東山 田野口 牧野 鍛冶屋 間上 岸田 天田 高岸 奥中 徳畑 茂利 中村 安坂 梶屋

代表 副会長 会長
〔甲区〕

削除

●集落区長
山寄上 鳥羽 清水 山口 西原 市治 丹治 大袋 三谷 箸荷 門村 杉原 奥豊部 観音寺 豊部

幹事 副会長 会長
〔加美区〕
坂本 曾我井 森本 西安田 中安田 東安田

削除

●集落区長
大屋 坂本 中村 横屋 下村 門田 赤坂 俵田 中野間 仕出原 下野間 下三原 柳山寺 中三原 上三原

副会長 会長
〔八千代区〕
熊野部 岩座神 棚釜 多田 奥荒田 的場 寺内 西脇 山野部

削除



第1分団長
第2分団長
第3分団長
第4分団長
第5分団長
第6分団長
第7分団長
第8分団長
第9分団長
第10分団長
第11分団長
第12分団長

副団長 副団長 副団長 副団長 副団長 副団長 副団長

平成26年度
多可町消防団役員
(敬称略)

削除

教職員の人事異動

(敬称略)

転入・異動(4月1日付)

〔中学校〕

◆中町中学校

◆加美中学校

◆八千代中学校

〔小学校〕
◆中町南小学校

削除

■問合先
子ども未来課
☎(32)2385

◆中町北小学校

◆松井小学校

◆杉原谷小学校

◆八千代南小学校

◆八千代北小

削除

◆八千代西小

転出(4月1日付)

◆八千代中学校

◆中町南小学校

◆杉原谷小学校

退職(3月31日付)

削除

平成26年度多可消防署
メンバー紹介(敬称略)

◆多可消防署長
副署長
主幹
副署長補佐
副署長補佐

第1係
当務主幹
副署長補佐
係長
主任

第2係
当務主幹
副署長補佐
係長
主任
主任
主任

◆加美駐在所
所長
◆八千代駐在所
所長

削除

41年の歴史に幕

中町幼稚園閉園へ

■問合先 ことも未来課 ☎(32)23385

議会の承認を受け、来年3月末に町立中町幼稚園を閉園することにしました。

中区内の私立3保育園が来年4月に幼保連携型の「認定こども園」へ移行すること、また来年4月にスタートする予定の子ども・子育て支援新制度では、現行の中町幼稚園での預かり保育が継続できなくなるため、閉園の方向性を出しました。

中町幼稚園は昭和49年4月に開園し、小学校入学に備える5歳児のみを受け入れ、幼児教育にあたってきました。60〜70人で推移する中区内の5歳児は今後減少が見込まれる中、私立の認定こども園3園では5歳児の計画定員を64人と設定し、中区内の児童はすべて3園での受け入れが可能な計画を立てています。

預かり保育がなくなった状態での中町幼稚園では、園児の確保など私立との4園体制は難しいと判断したものです。

今後は、地域や保護者の皆さんに対して閉園について丁寧な説明をしていきたいと考えています。また幼稚園の跡地利用については、今後検討していきます。



7月から申請受付を開始します

臨時福祉給付金・子育て世帯臨時特例給付金

■問合先 健康福祉課 ☎(32)5151

消費税率引き上げに伴う負担増を考慮して、低所得者に対する暫定的・臨時的な措置として「臨時福祉給付金」と「子育て世帯臨時特例給付金」を支給します。

●臨時福祉給付金

■対象者
基準日(平成26年1月1日)において、平成26年度分町民税(均等割)が課税されていない人

※ただし、課税されている人の扶養親族および生活保護の被保護者は対象外です。

■給付額
給付対象者1人につき1万円

※給付対象者の中で次に該当する人は5,000円を加算します。

- ・老齢基礎年金、障害基礎年金、遺族基礎年金等の受給者など
- ・児童扶養手当、特別障害者手当等の受給者など

■申請先
基準日(平成26年1月1日)

日)において住民登録のある市町村

※6月下旬に対象と思われる人に申請書を送付します。

■申請期限
7月1日から6カ月間程度

●子育て世帯臨時特例給付金

■対象者
基準日(平成26年1月1日)において、次の条件を満たす人

- ・平成26年1月分の児童手当(特例給付を含む)の受給者
- ・平成25年の所得が児童手当の所得制限額に満たない人

■対象児童
給付対象者の平成26年1月分の児童手当(特例給付を含む)の対象となる児童

※ただし、臨時福祉給付金の対象者および生活保護の被保護者などは対象外です。

■給付額
対象児童1人につき1万円

■申請先
基準日(平成26年1月1日)において住民登録のある市町村

※6月中旬に対象と思われる人に申請書を送付します。

申請後、児童手当の受給状況、平成25年の所得、臨時福祉給付金の受給資格などについて審査の上、支給対象者に対して支給を行います。

■申請期限
7月1日から6カ月間程度

※どちらの給付金も、1回限りの給付です。

中小企業勤労者生活資金融資制度・勤労者住宅資金融資制度

■問合先 地域振興課 ☎(32)4779

町内企業に勤務する勤労者の生活安定のための制度です。

中小企業勤労者生活資金融資制度

- 対象
- ・中小企業に勤務している人(事業主およびその家族従業員は除く)
 - ・本制度による生活資金融資を受けていない人
 - ・町内に1年以上在住し、同一事業所に1年以上勤務している人
 - ・近畿労働金庫で審査し、適当と認められる人
 - ・町の各種公共料金(町税・国民健康保険税・上下水道使用料など)を完納している人

■融資条件

【信用保証】
(社)日本労働者信用基金協会の保証が必要です。

【返済方法】

元利均等月賦返済

資金の用途	融資限度額	返済期間	資金の用途
医療	100万円	5年以内	年2.03%
冠婚葬祭	100万円	5年以内	年2.03%
教育	300万円	10年以内*	年2.00%
住宅増改築	300万円	10年以内	年2.03%

*最長4年の元金据置返済が可能

勤労者住宅資金融資制度

■対象

・同一事業所に1年以上勤務している勤労者(事業主およびその家族従業員は除く)

・町内に自己の住宅を建築(増改築を含む)または購入しようとする人

※現住所の町内外は問いません。

町内の中小企業を応援

中小企業事業資金融資制度

■問合先 地域振興課 ☎(32)4779

町内の中小企業者の金融を円滑化し、正常な事業活動を促進するための融資制度です。

■対象

- ・町内で引き続き1年以上同一事業所を営んでいる中小企業者
- ・中小企業信用保険法第2条第1項第1号および第1号の2で規定する業種の法人または個人
- ・取扱金融機関で審査し、適当と認められる人
- ・町の各種公共料金(町税・国民健康保険税・上下水道使用料など)を完納している事業者

■取扱金融機関

- ・兵庫県信用組合(中町支店)
- ・八千代支店)
- ・中兵庫信用金庫(中町支店)
- ・加美町支店)
- ・みのり農協(中町支店・加美支店・八千代支店)

■融資条件

【融資利率】年1・4%

【融資限度額】

1企業につき500万円

※設備資金は1,000万円

【融資期間】5年以内

※設備資金は7年以内(据置期間6カ月以内)

【資金の用途】

運転資金、事業転換資金、開業資金、設備資金

【担保】

兵庫県信用保証協会が必要とするときは、担保を徴することがあります。

【連帯保証人】

兵庫県信用保証協会の定めるところによります。

【信用保証】

兵庫県信用保証協会の保証が必要です。

【保証料の補給】

兵庫県信用保証協会へ支払った保証料は、申請によりその2分の1を町が補給します。

利子の半額を2年間補助 マル経融資向け利子補給制度

■問合せ 地域振興課 ☎(32) 4779

小規模事業者経営改善資金融資(マル経)利子補給制度を、平成25年度から始めました。

■対象

- ・多可町商工会から推薦を受け、日本政策金融公庫から平成25年4月以降にマル経の融資を受けた事業者
- ・町の各種公共料金(町税、国民健康保険、上下水道料金など)を完納している事業者

■内容

当該融資に係る利子合計額の2分の1を補給します。補給の交付期間は、2年間です。

■融資条件

- 次のすべての条件を満たしていること
- ・多可町商工会の会員であること
- ・常時使用する従業員が20人以下(商業・サービス業の場合は5人以下)であること

原則として6カ月以上、多可町商工会の経営指導を受けていること

- ・最近1年以上、町内で事業を営んでいること
- ・所得税、法人税、事業税、または県民税や住民税(均等割りを含む)を原則としてすべて完納していること
- ・商工業者であり、かつ日本政策金融公庫国民生活事業の非対象業種でないこと

※金融・保険業や娯楽業など、取り扱いができない業種があります。



始めてみませんか? 生ごみ再利用 生ごみ処理機購入補助金

■問合せ 生活安全課 ☎(32) 4777

生ごみ処理機を購入した世帯に補助金を交付します(今年度で終了)。

■補助対象となる

- 生ごみ処理機
- 一般家庭から排出される生ごみを処理する電動式のもので、次に掲げるもの。
- ①乾燥式生ごみ処理機
- ②バイオ式生ごみ処理機

■補助対象者の条件

- ・町内に住所を有し、かつ居住していること
- ・購入した処理機を設置し、適正に維持管理できること
- ・生ごみ処理機で処理した堆肥を自ら適正に処理できること
- ・町内の取扱い店で購入すること



■補助金額など

- ・購入額の2分の1で、2万円を限度とします。
- ・一世帯につき一台までの補助とします。

■申請方法

補助金の申請に係る書類は、生活安全課までお問い合わせください。

「多可町文化会館等活性化計画」策定

文化芸術を通して心豊かな生活の実現とまちの活性化を目指すため、委員会を数回にわたって開催し、多可町文化会館等活性化計画を策定しました。自立したまちの文化育成、交流、創造発信に向けた多可町の文化施策の指針となります。

各戸には、概略版を配布しています。

問合せ ベルディーホール ☎(32)1300



多可町特産品認証商品に5品目追加

こだわり満載の商品が仲間入り

■問合せ 地域振興課 ☎(32) 4779

町では、町内の事業所や団体で製造した製品や加工品を多可町特産品に認証し、信頼できる優れた町産の特産品として全国に発信する「多可町特産品認証制度」に取り組んでいます。

2月27日、第16次町特産品認証委員会を開催し、町内の各グループや個人から提案された商品の認証審査を行いました。

- ① だわり②商品へのこだわり
 - ③ 信頼できる商品であるか
 - ④ 優れている商品であるか
- などの細かい審査基準のほか、原材料の生産地や製造場所、生産者の思い入れな

●第17次申請受付中!

現在、第17次特産品認証商品の申請を受け付けています。自慢の特産品をご応募ください。

■申請期限 5月16日(金)



新規商品

- 【商品名】
①亜麻仁シフォンケーキ ②亜麻仁チーズケーキ
③亜麻仁マドレーヌ ④亜麻仁ケーキセット
- 【生産者】 亜麻の栽培を考える会



- 【商品名】
⑤黒にんにく酒
- 【生産者】 農事組合法人坂本営農組合



町長からの手紙

町長 戸田善規

節気は清明から穀雨に移ろうとしています。
コバノミツバツツジの濃いピンク色が山間に見事に映えています。
皆さんにはいかがお過ごしでしょうか、お伺い申し上げます。

多可オーブンガーデン開園

「3月の風と4月の雨は、美しい5月をつくる」は西欧のこゝろですが、本町でも同様に美しい季節の到来です。
今年も人気のイベント「オー

ブンガーデン」が多可町を舞台に開催されます。

年を重ねるたびに、参加の庭園が少しずつ増え、その美観にも一層の磨きがかかってきています。

町内外からの来園者も毎年2万人を超え「美しいまち・多可町」を楽しんでいただけます。町内に「おもてなしの心」も花開きます。

無料開放でお世話いただく庭主さんたちのご厚意に心から感謝しています。

山田錦などの増産に期待!

福光屋さんとの長年の結びつき、秋田産酒造協同組合とご縁を得た中区北部の「秋田村」、山田錦生産農家の品質改善努力などを通して、酒米振興への夢が大きく広がりました。

わたしは国の生産調整方法の変化と転換を前向きに受け止めています。

高級な吟醸酒や純米酒の需要拡大、日本酒の輸出拡大から、良質の山田錦の増産が確実に求められてくるはずだ

ほかの酒米産地との差別化を図る無農薬・減農薬栽培などを通じて、山田錦発祥のまち・多可町産山田錦の確固たる地位とブランドを確立したいと考えています。

また最上級コシヒカリにも期待大です。

「地域特性に根ざし、あるものを活かす」内発的発展論での具体の夢が、わたしの中で着実に広がり始めました。

平成26年4月17日(記)

文芸たか

皆さんの文芸作品をご紹介します。

問合先 総務課
☎(32)2382



俳句

寒さゆえ旅人多し弥陀の道
土いじり畑に長居の四温かな
啓蟄や噂よしあし消費税
老の身に鞭うち寒に鍛と踏む
春菜売る訛行き交ふ道の駅
雪舞ふや鉄塔作業仰ぎ見ゆ
自家用と蓆に干せる若布買ふ
竹谷の春水岩にほとぼしる

川柳

初日の出強く生きよと励ましぬ
温かい春風と来る消費税
冬を脱ぎ山は緑へ衣替え
谷泳ぐみんな皆んなの鯉のぼり
彼の国へ知るや知らずやこうの鳥



▲笑顔でスタートするランナーたち

30 第29回多可町翠明湖マラソン 春の湖畔で健脚競う

翠明湖マラソン周遊コースで多可町翠明湖マラソンを開催しました。
あいにくの雨でしたが、町内外から参加した招待選手・一般ランナー約1,200人は翠明湖畔を元気に駆け抜けました。見事完走を果たしたランナーたちは、「沿道からの声援に力をもらいました」と笑顔で話していました。また当日は、多数のボランティアの皆さんが大会をサポートしました。



▲夢中で作品を作る参加者たち

329 斉藤卓治作品展示&ペーパークラフト講座 “紙技”アートの世界

図書館10周年記念事業として、斉藤卓治さんの作品展示およびペーパークラフト講座を開催しました。
20人の参加者たちは斉藤さんの指導のもと、紙のテントウムシ作りに挑戦。細かい作業に苦戦しながらも力作が完成しました。また講座に先駆けて行った作品展示では、擬人化した昆虫のリアルな表情や生き生きとした作品の数々が期間中に訪れた約200人の来館者を魅了していました。



▲さまざまな団体による敬老会の再現シーン



▲参加者・客席も一緒に大合唱

322 “敬老の日”提唱者「門脇政夫物語」 敬老の精神 いつまでも

敬老の日発祥の町、多可町だからこそできる劇“敬老の日”提唱者「門脇政夫物語」をベルディーホールで開催しました。
芝居や歌を通じて敬老の日の認識を深め、敬老の精神を次世代につなげることを目的に開催されたこの舞台。高齢者を敬う気持ちと温かい思いやりの心で敬老の日を提唱された故・門脇政夫さんを描いた創作オペレッタで、総勢160人の出演者が1月中ごろから練習を重ね、敬老の日ができるまでを演じました。
舞台は、門脇さんの紹介や多可高校演劇部の「養老伝説」、当時の敬老会の再現などを盛り込んだ4部構成。敬老会の再現シーンでは、6団体が歌や踊りでステージを盛り上げました。またフィナーレでは、生後7カ月から96歳までの出演者が客席と一緒に敬老のうた「きつと ありがとう」を合唱し、敬老の精神を歌に乗せて届けました。
終始温かな雰囲気にもまれた会場では、満員の客席から惜しめない拍手が送られ「懐かしかったなあ」と昔話に花が咲く様子も見られました。

315~30 杉原紙ランプシェードコンテスト 温かい灯りが勢ぞろい

杉原紙の優雅さや温かみを生かしてベルディーホールを柔らかな灯りで彩ろうと、杉原紙ランプシェードコンテストを開催しました。
県内各地から37点の応募があり、審査にあたった大西真紀さん(姫路市)と町長は「どの作品も杉原紙の特性をうまく利用していて素晴らしい」と選考に苦慮していました。金賞には、
の作品が選ばれました。



▲個性豊かな作品がずらり



▲12分団59部で編成、総勢1,092人で組織されています

46 平成26年度多可町消防初出式 防火の誓いを胸に

平成26年度多可町消防初出式を中央公園グラウンドで開催しました。
八千代中学校吹奏楽部の演奏のもと、副団長を先頭に団員たちによる分列行進と車両行進で幕が開けました。式では、本年度の入団員57人を代表して、
さんが「全体の奉仕者として誠実かつ公正に消防の責務を遂行することを固く誓います」と力強く宣誓しました。

池田 義孝
伊藤 忠則
川本 法網
畑中 彩水
森野 康典
安田 昇司
中道 雅峰
芳川 幸子
藤川 敏明
大江貴代子
寺尾 麦人
藤原 将恕
雲海

【短歌】

人生はいろいろと口ずさみながら
一人ぼっちで土の道ゆく
新制中学一回生となり教室に
はじめて吾は短歌と出会へり
菜種梅雨ひと雨毎に水ぬるみ
薄紅色の花満開に

【詩】

仏前に 頭つき線香なびかせ
早朝の窓を 静かに手を拭ければ
庭の紅白美しく見ゆる
逝きし妻の加護により
我れに白寿を与へ給ふ 心して

藤田つたる
西川 洋子
蔵本 繁子
園崎 武

みんなに はなまる

わが家の アイドル

ご夫妻のお子さん

削除

お父さん・お母さんからのメッセージ

もう「わが家のアイドル」には大きすぎるかな？と思う年齢ですが、わたしたち夫婦にとってはいつまでもかわいいわが子たちです。



「りりしく」、「たくましく、明るい」三兄弟。と、後付けではありますが、必然的に出来上がった言葉だと思っています。今からたくさん試練や困難が目の前に立ち上がるでしょう。「大変だね」と言われる三兄弟も、きっとそんなときは頼りにできる大きな強みです。これからも優しい心を忘れず、互いを思いやり、けんかもしながらたくさんのお話を学んでください。お父さん、お母さんはいつもあなたたちの味方です。

【撮影はお母さん】



『まよいの草原』

削除



『うーん、負けないよ』

削除

(八千代南小学校 4年)
落とし穴が見えない様にしたたり、すべり台を作ったりと、いろいろな工夫をしました。考えるのが楽しかったし、みんなに遊んでもらえてうれしかったです。

(八千代西小学校 5年)
顔の表情、特に力を入れている目の動きをほるのに苦労しました。ふくのしわや丸みを出すところに工夫しました。私らしい作品に仕上がりました。

ぼくと私の作品展

毎月、町内の小学生の作品(絵画・書道・工作など)を紹介します。



『ぼくのランプシェード』

削除

(松井小学校 4年)
色のついた炭のにじみをつけて、絵をかきました。もようがぐうぜんできるのがおもしろかったです。中に電気を入れると、きれいに光りました。



削除

(中町北小学校 6年)
私の今年の目標として決めた言葉です。一番難しかったのは字は乱です。何事にも集中し、心を乱すことなく、今年一年がんばっていきたいと思います。

祝100歳

削除

日に、
月30日に満100歳を迎え
られました。
おめでとございます。

- **平成25年度 多可町スポーツ賞 優秀賞**
- 【功績】 削除
- 第68回国民体育大会障害者ゴルフ 下肢の部優勝 (西日本障害者ゴルフ協会)
- 【功績】 削除
- 第5回国際クラス別肢体不自由者卓球選手権大会 男子ダブルス6・8クラス優勝
- 【功績】 削除
- 第32回全国都道府県対抗女子駅伝競走大会第3位 (天満屋女子陸上部)
- 【功績】 削除
- 平成25年度全国高等学校総合体育大会(未来をつなぐ北部九州総体) ソフトボール第5位(鳥取城北高校)
- 【功績】 削除

- 第4回スポーツひのまるキッズ近畿小学生柔道大会 3年生男女混合軽量級優勝 (真道館ジュニア柔道クラブ)
- 【功績】 削除
- 第95回全国高校野球選手権記念大会出場 (西脇工業高校)
- 【功績】 削除
- 平成25年度全国高等学校総合体育大会(未来をつなぐ北部九州総体) ソフトボール出場 (私立神戸野田高校)
- 【功績】 削除
- とびうお杯第28回全国少年少女水泳競技大会 女子50メートル自由形出場 (西脇天神池スポーツクラブ)
- 【功績】 削除

- 第4回スポーツひのまるキッズ近畿小学生柔道大会 6年生女子軽量級第3位 (真道館ジュニア柔道クラブ)
- 【功績】 削除
- 第4回スポーツひのまるキッズ四国小学生柔道大会 2年生男女混合軽量級第2位 (真道館ジュニア柔道クラブ)
- 【功績】 削除



人権擁護委員再任

4月から再任で人権擁護委員に委嘱されました。任期は平成29年3月31日までです。

多可の特産品を全国へお届け！

「多可sg」を活用しよう！！

多可sg(たかエスジー)は、町の自治体運営型通信販売サービスです。町の特産品、地域の隠れた銘品を厳選し販売しています。

- 実店舗に行く時間がない人でも、自宅で気軽に注文できます。
- 請求先と別に送料先を指定できるので、贈り物にも最適です。

URL : <http://taka.japan-sg.jp/> 問合せ先 地域振興課 ☎(32)4779

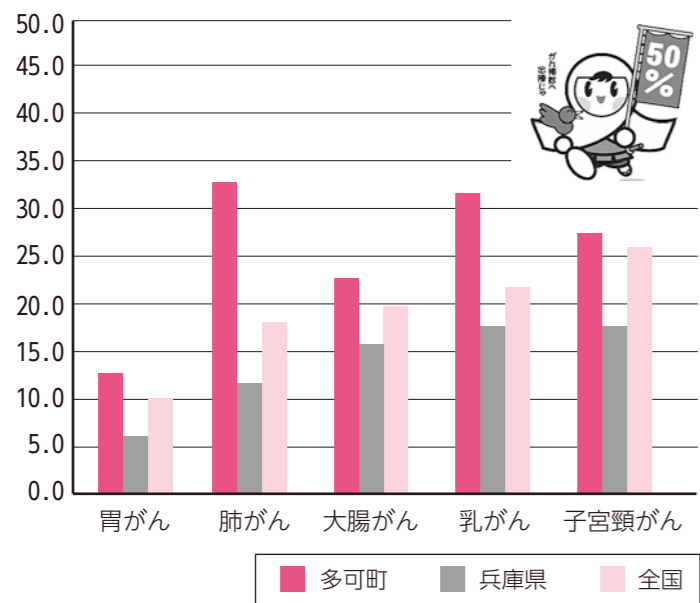
●問合先 健康福祉課
☎(32)5151

**お元気で
保健師です**



目指せ！がん検診受診率50%

がん検診受診率(23年度)



がんは進行していない初期の段階で発見し、適切な治療を行うことで、非常に高い確率で治癒します。がんを、初期の段階で見つける「がん検診」は、がんの死亡率を下げるのに非常に有効といえます。国はがん死亡率を下げるため、がん検診受診率50%を目標にしています。しかし欧米の検診受診率が70%以上であるのに対し、日本は10〜30%と

とても低いのが現状です。町の受診率も全国平均より高いものこの目標にはおよびません。町では5月から医療機関で受ける「婦人検診」個別がん検診が始まります。また6〜7月には3区の体育館で「町ぐるみ健診」(集団健診)を実施します。職場や個人で受診されない人は、ぜひこの機会を逃さないよう受診しましょう。

医療機関名	検査種類	案内方法
多可赤十字病院	子宮がん・乳がん	病院から案内が届きます
大山病院	子宮がん・乳がん	町から「受診券」が届きます
遠藤産婦人科医院	子宮がん	
うつのみや産婦人科医院	子宮がん	

※追加申し込みや変更は、健康福祉課までお願いします。

歯の節目健診

節目年齢の人に無料券を送付します。歯科健診でお口の健康を守りましょう。

- 期間 5月12日(月)～平成27年2月28日(土)
- ところ 町内歯科医院
- 対象者 今年度40歳、50歳、60歳、70歳になる人
- 料金 無料

●乳・子宮がん検診
無料クーポンのご案内
がん検診のきっかけづくりのため、無料クーポンを送付します。忘れずにご利用ください。
■配布対象者
前年度20歳(子宮がん)、40歳(乳がん)になった人
※平成21〜24年度に無料クーポンを配布した人で、過去5年間受診していない人も再度送付します。勇気を出してぜひ受診してください。

●問合先 住民課
☎(32)2383

**年金広報
ぼんえるふ**



学生納付特例申請の手続きはお済みですか？

保険料を追納することができます

保険料の免除や学生納付特例制度、若年者納付猶予制度の承認を受けた期間は、保険料を全額納付したときに比べ、将来受ける年金額が少なくなります。10年以内であれば、後からこの期間の保険料を納めること(追納)ができます。



免除の承認を受けた年度の保険料を平成26年度中に追納する場合の額

	全額免除	4分の3免除	半額免除	4分の1免除
平成16年度	14,750円	—	7,370円	—
17年度	14,790円	—	7,390円	—
18年度	14,840円	11,130円	7,420円	3,710円
19年度	14,880円	11,150円	7,440円	3,710円
20年度	15,000円	11,250円	7,500円	3,750円
21年度	15,070円	11,300円	7,540円	3,760円
22年度	15,340円	11,500円	7,670円	3,830円
23年度	15,130円	11,340円	7,560円	3,780円
24年度	14,980円	11,230円	7,490円	3,740円
25年度	15,040円	11,280円	7,520円	3,760円

学生で国民年金の保険料を納めることが困難な場合は、学生納付特例の手続きをし、承認されると保険料を納めることが猶予されます。今年度も引き続き希望される人は、4月が更新月になりますので、必ず手続きをしましょう。
日本年金機構から「国民年金保険料学生納付特例申請書」(ハガキ)の送付があった人は、ハガキの返送でも更新できます。

また学生の間、学生納付特例制度を利用した人で、4月から学生でなくなった人でも国民年金保険料の支払いが困難な場合には、免除・猶予の制度があります。免除制度は、本人・配偶者・世帯主の前年の所得が一定以下の場合、申請し承認されると、保険料の納付を免除されます。若年者納付猶予制度は、30歳未満であれば世帯主の所得は審査対象とはせず、本人と配偶者の所得のみで審査されます。

- 手続きに必要なもの
年金手帳(基礎年金番号が確認できるもの)
- 平成26年度有効の学生証または在学証明書(学生納付特例を希望する人のみ)・印鑑

日本年金機構からのお知らせ

詐欺にご注意ください！
最近、年金事務所などの職員を名乗り、お客様の自宅を訪問し「滞納している国民年金保険料を支払わないと差押えする」などと、その場で現金を請求するような事例が発生しています。
年金事務所の職員や日本年金機構が業務委託した民間事業者が、国民年金保険料をお預かりする場合は、日本年金機構がお客様に送付した納付書が必要で、納付書をお持ちでない場合は、保険料をお預かりすることはできません。
また国民年金保険料をお預かりする場合は、領収書を発行しますので、必ず受け取ってください。
国民年金保険料の支払いをお願いするために、お客様の自宅を訪問する場合は、日本年金機構が発行した写真身分証明書を携行しています。訪問の際には必ず提示し、会社名、氏名を名乗りますので、身分証明書をご確認ください。

町では、地域公共交通対策として路線バス維持への補助やコミュニティバスの運行を行っています。しかし近年、バス利用者が減少しています(左表参照)。地域の公共交通の維持・確保に向けて1回でも多く利用しましょう。

●バス運賃助成

コミバス運行事業に併せて、バス運賃の助成をしています。

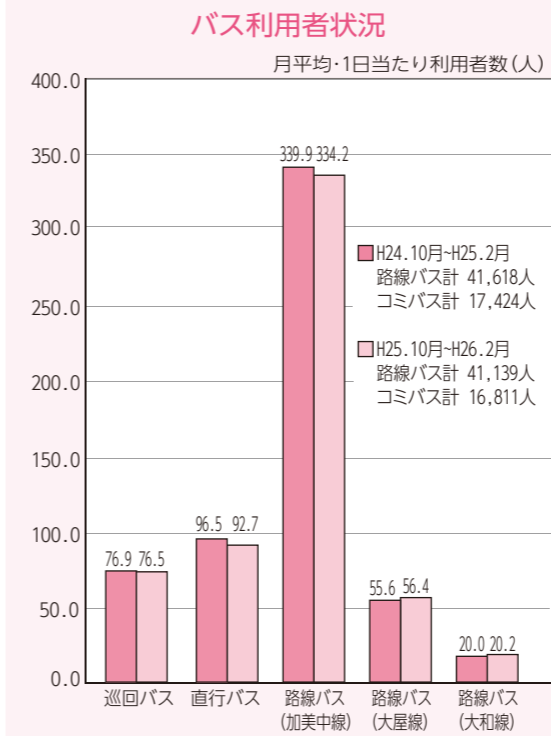


▲乗車バス



▲ICカード

バス利用の際、役場で発行する乗車バスを提示すると、多可町・西脇市(加西市)まで300円(大人)で利用することができます。また乗車バスの代わりに、小銭を持たずにチャージができる多可町ICカードも取得できます。



簡易耐震診断推進事業

この事業は、所有者が費用の一部を負担することで町が耐震診断技術者を派遣して住宅の簡易的な耐震診断を行うものです。町では、住宅の耐震化を促進するため、引き続き実施します。診断を希望する人は、住民課住宅政策室までお申し込みください。

■対象条件

- ・昭和56年5月31日以前に着工した戸建住宅など

※ただし、住宅部分が2分の1以下の併用住宅、ツバーイフォー工法などによる枠組壁工法、プレハブ住宅、丸太組工法などの住宅は対象外です。

■費用

- ①木造戸建住宅
30,000円/棟
(本人負担3,000円)
- ②非木造戸建住宅
60,000円/棟
(本人負担6,000円)

※建物の用途や構造により費用が異なりますので、詳しくはお問い合わせください。

■申込者

原則として住宅所有者

■必要書類

- ・印鑑(認め印)
- ・建築年度の分かる書類(建築確認申請書、登記簿など)

■付近見取り図

■申込期限

平成27年1月30日(金)

■問合せ先

住民課(住宅政策室)
☎(32)4776

●わが家の耐震改修促進事業

県では、平成27年度の住宅耐震化率の目標を97%と設定し、この目標を実現するための一つの施策として「わが家の耐震改修促進事業」を実施しています。

住宅耐震改修計画策定費や住宅耐震改修工事費に対して補助を行っていますので、耐震改修を検討する際の参考にしてください。

■問合せ先

県土整備部住宅建築局建築指導課
☎078(362)4340

ふれあい

問合せ先 人権啓発推進室
☎(32)1389

「JAPANESE ONLY」について考える

少し前の話題になります。今年開幕したばかりのサッカーリーグでの、事件のことはまだ記憶に新しいと思います。埼玉スタジアムで行われた浦和对鳥栖戦で掲げられた「JAPANESE ONLY」の横断幕のことです。当初、これが

差別的な表現だということにどれぐらいの人が気付いたでしょうか。かつてアメリカで黒人差別が顕著だった時代、いろんな施設で「white only」と掲げて、白人専用という意味で有色人種を拒否していました。この事件

はそれを連想させるものです。英語的には「日本人だけ」ないしは「日本人専用」や「日本人以外はお断わり」という意味になり、「外人は失せろ」という差別を意味する語となりうる表現です。「知らなかった」では済まされない問題で、人権感覚や国際感覚が問われた事件でした。最近、特定の国籍の外国人を排斥する趣旨の言動が公然と行われているヘイトスピーチも大変気になります。異なる思想や文化を持つ人たちに憎しみの言葉を

放つたり、排除しようとしていたりすることは、「JAPANESE ONLY」と通じるものがあります。言語、宗教、生活習慣の違いなど外国人の文化や多様性を受け入れ、互いに認め合い、関わり合い、尊重し合うことが、今求められているのではないのでしょうか。

「Jリーグは史上初の「無観客試合」開催という重い処分を科しました。浦和对清水戦の試合開始2時間前に浦和の選手たちがピッチに並

び、阿部主将が「人種、肌の色、性別、言語、宗教、出自など差別的、侮辱的な発言や行為を認めないことを宣言します。サッカーはスポーツや社会から差別を撲滅する力を持っています」と宣言しました。21世紀が「人権の世紀」であることを改めて思い起こし、一人一人が人権を尊重することの重要性を正しく認識し、日々の生活の中にある人権課題と向き合い、自身の人権感覚を磨きたいものです。

多可赤十字病院からのお知らせ

婦人科診療拡充のお知らせ

問合せ先 多可赤十字病院
☎(32)1223
http://www.taka.jrc.or.jp/



金澤理一郎 産婦人科部長
平成4年 兵庫医科大学卒業

4月より婦人科に金澤理一郎医師が着任しました。これにより診療体制がさらに充実し、外来診療日も拡充されます。

【医師紹介】

【先生から一言】

約10年前に4年間、柏原赤十字病院に在職し、その後兵庫医科大学病院婦人科

に戻り、この度4月より多可赤十字病院でお世話になることになりました。

大学病院では、手術をし、その進行度により化学・放射線療法を行い無効であった場合、緩和医療への移行という治療に慣れてしまい、柏原赤十字病院在職中は地域医療の難しさを痛感していました。

山間にある赤十字病院には、地域医療を支えるという重要な使命があると考

ています。多可赤十字病院が地域から求められていることを十分把握し、地域医療機関での病診連携を密に行っていきます。

今まで子宮と卵巣しか扱ったことのない婦人科医ではありませんが、根拠に基づいた医療を土台に患者さんの不安を察することのできる感性と責任ある医療を心掛け、地元住民の皆さんに認められるよう努力していきたいと考えています。

【婦人科外来診療担当医表】

科目	曜日				
	月	火	水	木	金
婦人科 外来	午前	金澤		金澤	金澤
	午後	金澤		金澤	
助産師外来 (予約制)		助産師		助産師	助産師

図書館通信

BOOK GUIDE

多可町図書館 ☎(32) 5170
加美図書室 ☎(35) 0080
八千代図書室 ☎(37) 0250

ホームページ <http://www.library.taka.hyogo.jp/>

今月おすすめの1冊

『ぼくたちの家族』

早見和真 / 著 幻冬舎



突然、大病を患い余命宣告を受けた母のため、父と二人の息子たちは戸惑いながらも奔走を始める。そんな中、彼らの抱えてきた問題が次々とあらわになる。しかし、彼らは大切な人の生死に向き合う

ことで、不器用ながらも懸命にその命を守ろうと決意する。現代社会における家族の在り方を問う傑作長編。

【お知らせ】

●おはなし会

とき 5月10日(土)
24日(土)
午前10時30分～
ところ おはなしの部屋



※5月10日はパネルシアターなど、いつもとは違った特別おはなし会を開催します。

●図書館に新しい雑誌が入りました！

・日経PC21
・MOE(モエ)
・éclat(エクラ)
※雑誌もほかの本と同様に貸出(最新刊は除く)や予約ができます。



●図書館まつり

とき 6月7日(土)
ところ 多可町図書館
内容 リサイクル広場・児童おはなし会・布絵本の展示・特産品販売・ミニ縁日など

【本のリサイクル広場】

図書館まつりでは、本の“リサイクル広場”を予定しています。「もう読まないけれど、捨てるのはもったいない。」という本があれば、図書館へお持ちください。

受付期間 5月15日(木)～31日(土)

※保管場所の都合上、期間内に搬入をお願いします。

ベルディーだより

EVENT GUIDE

ベルディーホール ☎(32) 1300
FAX (32) 4060

ホームページ <http://takacho.tokyo.r-cms.jp/verde/>

*14ベルディーホール住民企画自主公演事業 **好評発売中**

ベルディー・ジャズ・ライブ「赤坂由香トリオ」

5月17日(土) ※小ホール

開演：午後7時
(開場：午後6時)

◆チケット料金【全席自由】

※当日500円増

一般 2,500円 高校生以下 1,500円

出演：赤坂由香、魚谷のぶまさ、田中ヒロシ



*14ベルディーホール住民企画自主公演事業 **好評発売中**

月亭方正・笑福亭瓶二 落語二人会

5月25日(日) ※小ホール

開演：午後2時
(開場：午後1時30分)

◆チケット料金【全席自由】

※当日500円増

一般 1,500円 高校生以下 800円

出演：月亭方正、笑福亭瓶二(多可町出身)



*14ベルディーホール住民企画自主公演事業 **発売開始**

関西フィルハーモニー管弦楽団と歌おう

7月6日(日)

開演：午後3時
(開場：午後2時30分)

◆チケット料金【全席自由】

※当日500円増

一般 2,000円 高校生以下 1,000円

出演：公募合唱団、関西フィルハーモニー管弦楽団

◆友の会前売開始 5月10日(土)

◆一般前売開始 5月17日(土)



*14多可高校鑑賞事業

ご案内

演劇 メッセージ—時代を駆けぬけて—

7月16日(水)

開演：午後2時
(開場：午後1時30分)

◆チケット料金【全席自由】

※当日500円増

一般 2,000円 高校生以下 1,500円

出演：劇団アルファ

◆友の会前売開始 5月17日(土)

◆一般前売開始 5月24日(土)



那珂ふれあい館

5月の体験イベント
(すべて要予約)

那珂ふれあい館 ☎(32) 0685
FAX (30) 2730

ホームページ <http://www.town.taka.lg.jp/nakafureai/>

日	時間	内容	参加費など
3日(土・祝)	9:30～	素焼きのかぶと作り(2回目)～オリジナルのかぶとを作ろう!～ 素焼きのお地藏さん作り(2回目)～ミニチュア地蔵を作ろう!～	4月6日の参加者対象
4日(日・祝)	9:30～	古代の大刀(たち)作り～古墳時代の大刀を再現しよう!～	参加費：350円
5日(月・祝)	9:30～	縄文クッキング～どんぐり粉でクッキーを作ろう!～	参加費：350円 持ち物：エプロン・三角巾
6日(火・祝)	9:30～	勾玉作り～古代のマジカルアクセサリ～	参加費：150～200円
	13:30～	勾玉ストラップ作り～自分だけのオリジナルストラップ～	参加費：300円
10日(土)	9:30～	裂織(さきおり)体験教室～古布で作るすてきなコースター～	参加費：100円 小学2年生以下保護者同伴
	10:00集合	東山古墳群めぐり～多可町の歴史を学ぼう!～ 多可ふれあいボランティアガイド	参加費：無料
11日(日)	9:30～	勾玉と鹿角のマジカルネックレス作り～みがいて作る鹿角アクセサリ～	参加費：300円
17日(土)	13:30～	七宝焼き教室～世界にひとつだけのアクセサリ～ 講師：蔵本繁子さん	参加費：150円 材料費：500円～
24日(土)	9:30～	親子で発掘体験～考古学博士への第一歩!～	参加費：150円
25日(日)	9:30～	デコ勾玉作り～キラリと光るデコレーション～	参加費：300円
31日(土)	9:30～	ミニぞうりストラップ作り～伝統の技を学ぼう!～	参加費：200円 小学生以上対象

多可町の文化財紹介 その13

兵庫県指定文化財

岩座神のスギ(千本杉)

岩座神の千ヶ峰登山口に自生する大杉。昭和47年3月24日に県指定文化財に指定されています。名前のとおり、幹が多岐に分かれて、ほうきを逆さまにしたような珍しい形状で「千本杉」として親しまれています。

樹齢は不明。樹高約14m、幹周長約3mをはかり、決して巨木ではありませんが、このような特異な形状の杉は全国的にも珍しく、貴重な存在となっています。



名称	樹高(m)	幹周長(m)	推定樹齢	所在地
青玉神社の大杉7本	33(夫杉)	8.5(夫杉)	1000年	加美区
岩座神のスギ(千本杉)1本	14	3	-	加美区
安田の大スギ1本	33	8.4	-	篠山市安田
中宮神社の大スギ1本	41.2	6.4	-	宍粟市千種
水尾神社のスギ1本	50	5.5	600年	宍粟市安富町
岩上神社の夫婦杉1本	45	8.3	400年	宍粟市山崎町
大久保の大スギ1本	18	11.6	500年	養父市関宮町

子育てふれあい

活動あれこれ

子育てふれあいセンター ☎(37) 2525

ホームページ <http://www.town.taka.lg.jp/kosodate/>

自由解放の開設が変わりました!

開設場所

子育てふれあいセンター
(キッズランドやちよ南側)



開設日

月～金曜日(祝日除く) 午前9時～午後3時
土曜日(月2回) 午前9時～午後3時

※土曜日の開放日については、「にこにご通信」でご確認ください。



対象のお子さん(0～5歳児)とその家族は、いつでも自由に遊びに来ることができます。広々とした空間の中で、いっぱい遊んだり、情報交換したりする場としてご利用ください。

児童館

子どもひろば

中児童館 ☎/FAX (32) 4328
みなみ児童館 ☎/FAX (35) 1420

ホームページ <http://takacho.tokyo.r-cms.jp/jidoukan/>

●5月行事予定

「第2回こどもまつり」(旧児童館まつり)
～あそびわくわく ふれあいどんどん～

とき：5月3日(土・祝)
ところ：中央公園(雨天時：北アリーナ)
参加費：200円(おまつり券10枚セット代)
対象者：乳幼児・小中学生・高校生とその家族
内容：子どものための縁日
・紙しばい 阿部元則さん(伝承師)
・食べ物、もの作り、遊び各種

日	時間	内容	場所	参加費など
10日(土)	9:00～11:30	子ども教室「緑の中で飛ばして遊ぼう」 ゴムカタパルトハガキ飛行機	エーデルささゆり芝生広場	参加費：30円 対象者：幼児・小学生 ※幼児は保護者同伴 持ち物：はさみ・水筒 タオル
10日(土)	9:30～	工作「紙工作」	中児童館	参加費：130円 対象者：小学生 定員：15人 持ち物：はさみ
24日(土)	10:00～12:00	おもしろ科学教室「ジャイロを作って飛ばそう!」	みなみ児童館	参加費：100円 対象者：小学生 定員：5人

※詳細は、各児童館へお問い合わせください。

くらしの 情報館

問い合わせ先

- 【多可町役場】
 代表 表 ☎(32)2380
 議事事務局 ☎(32)4775
 総務課 ☎(32)2382
 プロジェクト推進課 ☎(32)2381
 地域振興課 ☎(32)4779
 税務課 ☎(32)2386
 住民課 ☎(32)2383
 (住宅政策室) ☎(32)4776
 生活安全課 ☎(32)4777
 産業振興課 ☎(32)2388
 生産業計課 ☎(32)2389
 【アスパル】
 生涯学習課 ☎(32)5122
 健康福祉課 ☎(32)5151
 地域包括支援センター ☎(30)2525
 【建設・上下水】
 建設課 ☎(30)0855
 上下水道課 ☎(32)2815
 【コミュニティプラザ】
 加美プラザ ☎(35)0080
 八千代プラザ ☎(37)0250
 【教育委員会】
 教育総務課 ☎(32)2384
 学校給食センター ☎(30)2101
 こども未来課 ☎(32)2385
 【公民館】
 中央公民館 ☎(32)1250
 (青少年育成センター)
 【その他の施設】
 中ふれあいセンター・隣 ☎(32)1389
 たかテレビ局 ☎(35)1001
 杉原紙研究所 ☎(36)0080
 交流会館 ☎(35)1600
 中児童館 ☎(32)4328
 みなみ児童館 ☎(35)1420
 杉原谷診療所 ☎(36)0212
 松井庄診療所 ☎(35)0029
 八千代診療所 ☎(37)2010

催し

●多可オープンガーデン ツアー
 「多可オープンガーデンツアー2014」の庭巡りをしませんか。花作りが好きな人なら誰でも参加できます。
 と き 5月15日(木)
 20日(火)・22日(木)
 午前9時〜午後4時ごろ
 コース 未定
 集合場所 ベルディーホール
 参加費 2,000円(昼食付)
 定員 各25人
 申込開始日 5月7日(水)
 午前9時〜電話受付のみ
 ※定員になり次第、締め切ります。
 申込・問合先 観光交流協会(地域振興課内)
 ☎(32)4779

募集

●VOC舞台・照明研修
 舞台の裏方としての研修会を開催します。実際に演劇を見ながら、舞台・照明技術を学びませんか。
 と き 5月11日(日)
 午後1〜5時
 ところ ベルディーホール 大ホール
 講師
 【舞台】
 R I S U P R O D U C E
 主宰 松本 匠さん
 【照明】
 (株)アステック
 青木大輔さん
 協力 劇団シブぽか
 問合先 ベルディーホール
 ☎(32)1300

外国人のための日本語教室

●ボランテア養成講座
 町には155人(1月末現在)の外国人が暮らしており、その中には日本語学習を必要としている人がいます。日本語学習を支援するボランテアの養成講座を実施し、その修了者を中心に日本語教室開設の準備を進めます。
 と き 5月24日(土)・31日(土)
 午前11時〜午後5時
 (午後12〜1時昼休憩)
 ところ アスパル研修室
 対象者 外国人に日本語を教えるボランテア活動を希望する人
 参加費 無料
 問合先 生涯学習課
 ☎(32)5122

いずみ会リーダー養成講座

子育てや仕事が落ち着き、少し自由になる時間ができたあなた。食事・運動・休養など健康についてみんな楽しく学びませんか。
 と き 全14回
 (6〜12月の原則第1・3水曜日の午前中)
 ところ 社総合庁舎
 対象者 家庭と地域の健康づくりに実践意欲のある人
 ※性別・年齢不問
 参加費 無料
 ※テキスト代、調理実習費などは自己負担
 定員 20人
 申込期限 5月23日(金)
 問合先 健康福祉課
 ☎(32)5151

臨時職員の登録募集

町内のキッズランド・保育所・幼稚園・学童保育などが保育士の臨時職員を採用する場合に、登録者を優先的に採用します。
 対象職種
 ・保育士
 ・幼稚園教諭
 ・学童保育指導員
 ・調理師
 登録条件
 それぞれの資格を持っている人
 ※学童保育指導員は資格不要
 その他
 募集要項・登録申請書は、教育委員会にあります。また教育委員会ホームページにも掲載しています。
 問合先 こども未来課
 ☎(32)2385

お知らせ

●ダニにご注意を!
 国内でダニが媒介となる「重症熱性血小板減少症候群」の症例が確認されました。ダニは春から秋にかけて盛んに活動します。これからの季節、森林や草地などへ入るときは長袖、長ズボンを着用するなど皮膚の露出が少ない服装を心掛けてください。
 もしダニにかまれたときは、無理に取り除いたりせず、皮膚科医師に取り除いてもらいましょう。
 また感染症の初期症状(発熱、倦怠感、食欲低下、下痢、腹痛等)が現れた場合は、医療機関で処置、治療を受けてください。
 ※6日〜2週間の潜伏期を経て、発熱、下痢、嘔吐、腹痛、頭痛、リンパ腫脹、咽頭痛、下血などの症状を伴う感染症
 問合先 産業振興課
 ☎(32)2388

町営住宅の入居者募集

- 【普通町営住宅】
 申込み 5月15日(木)午後5時まで
 対象 所得金額(政令月収)が158,000円以下(裁量階層世帯[*]の場合214,000円以下)の世帯
 募集
 ・中区中村町団地 1戸(H14建/RC4/3LDK)
 入居者負担月額21,700〜32,300円[*42,600円]
 ・加美区大袋北カイチ団地 2戸(H15建/木2/3LDK)
 入居者負担月額20,900〜31,200円[*41,100円]
 ・加美区寺内団地Ⅱ棟 1戸(H6建/準耐火3/3LDK)
 入居者負担月額17,400〜25,900円[*34,200円]
 ・八千代区中村団地 1戸(H9建/木平/2DK)
 入居者負担月額11,900〜17,700円[*23,300円]
 ・八千代区野田団地 1戸(H17建/木2/2LDK)
 入居者負担月額20,100〜30,000円[*39,500円]

- 【子育て世帯・若者世帯向け町営住宅】
 【特別賃貸町営住宅】
 申込み 常時受付中
 対象 所得金額(政令月収)が158,001円以上487,000円以下の世帯
 募集 詳しくはお問い合わせください。
 ※入居要件や必要書類、選考方法などは詳しくはお問い合わせください。
 ※普通町営住宅の入居可能日は6月下旬の予定ですが、都合により前後することがあります。
 ※常時受付分は、書類審査後約1カ月で入居できます。
 ※大袋北カイチ団地はオール電化住宅のため、入居の際にIHクッキングヒーターが必要となります。
 問合先 住民課(住宅政策室)
 ☎(32)4776

北近畿豊岡自動車道・遠阪トンネル通行止め

- ①全面通行止め
 区間 山東IC〜青垣IC
 期間 5月19日(月)〜6月6日(金)
 迂回路 国道9号・播但連絡道路
 ②夜間片側交互通行
 区間 遠阪トンネル
 期間 5月8日(木)〜16日(金)
 問合先 兵庫県道路公社 ☎078(232)9636



多可消防署発 多可消防署 ☎(32)0119

消防通信 vol.99

住宅用火災警報器の設置

住宅火災による死者の減少を目的として、新築住宅は平成18年6月1日から、またそれ以前に建てられた住宅については、平成23年6月1日から住宅用火災警報器の設置が義務化されています。「大切な家族とご自身のために」住宅用火災警報器を早期に設置しましょう。

- 【住宅用火災警報器の取付け場所】
 ・寝室として使用している部屋
 ※寝室が2階以上にある場合は、階段の上端にも設置する必要があります。



購入する際は、日本消防検定協会の鑑定合格証(NSマーク)が付いているものを選びましょう。

●悪質商法に注意!!
 高額な住宅用火災警報器を売りつけられる事案が発生しています。住宅用火災警報器は、1個3,000〜5,000円程度です。お近くの家電販売店、大型スーパー、ホームセンター等で手軽に購入できますので、悪質商法には十分気をつけてください。

母子保健事業と健康づくり事業

毎月19日は食育の日
朝ごはん 家族楽しく いただきます!!



健康福祉課 ☎(32) 5151				
母子保健事業	月日	時間	場所	対象など
母子健康手帳交付と 妊婦健康相談	5月7日(水)	15:30~17:00	アスパル	対 象: 町内に住所を有する妊婦 持ち物: 妊娠届出書・印鑑 ※妊婦健康診査費助成の手続き も行います。
	5月23日(金)	8:45~10:30	アスパル	
	6月5日(木)	15:30~17:00	アスパル	
2歳児育児教室	5月1日(木)	9:30~10:00受付	アスパル	H24年2月1日~3月31日生まれ
乳幼児育児相談	5月7日(水)	9:30~11:10受付	アスパル	自由参加
4か月児健診	5月16日(金)	13:00~14:00受付	アスパル	平成26年1月生まれ
10か月児育児教室	5月28日(水)	9:30~10:00受付	アスパル	H25年7月10~31日生まれ
1歳6か月児健診	5月20日(火)	13:00~13:45受付	アスパル	H24年9月1日~10月31日生まれ
ふれあい遊びの教室	5月22日(木)	9:30~11:30	アスパル	持ち物: お茶・出席カード(要申込)
健康づくり事業	月日	時間	場所	備考
一般健康相談(保健師・栄養士)	5月13日(火)	9:30~11:30	アスパル	栄養相談は要予約
栄養相談(病態別)	5月19日(月)	9:00~16:00	アスパル	1週間前までに要予約
あすなる教室	5月15日(木)	13:30~15:30	アスパル	
	5月20日(火)		交流会館	
	5月16日(金)		八千代プラザ	
こころの相談	5月21日(水)	9:30~15:30	八千代プラザ	要予約
メンタルヘルス相談	5月23日(金)	13:30~16:00	西脇市役所	要予約
加東健康福祉事務所地域保健課 ☎(42) 5111				
こころのケア相談	5月15日(木)	13:15~	加東健康福祉事務所	要予約 (加東健康福祉事務所まで)
アルコール問題相談	6月10日(火)			
思春期・ひきこもり相談	5月8日(木)			

お知らせ



●自動車税・軽自動車
税の納付は6月2日
(月)までに

【自動車税】

お近くの銀行・農協などの金融機関、郵便局、コンビニエンスストアまたは県税事務所まで納付してください。

問合せ 加東県税事務所

☎(42) 93331

【軽自動車税】

会計課・加美プラザ・八千代プラザ・お近くの金融機関などに加え、コンビニエンスストアでも納付できます。コンビニエンスストアでは、曜日や時間を気にすることなく納付できますので、ぜひご利用ください。※すでに口座振替の申し込みをされている人は、6月2日(月)に口座振替をします。

問合せ 税務課

☎(32) 2386

●所得証明書および課
税証明書の発行

平成26年度の所得証明書および課税証明書は、次の日から発行が可能となります。町県民税の納付方法により、発行開始日が異なりますのでご注意ください。

納付方法	発行開始日
給与特別徴収 給与から天引きされ納付している人	5月16日(金)
普通徴収 口座振替・納付書により納付している人	6月16日(月)
年金特別徴収 年金から天引きされ納付している人	6月16日(月)

問合せ 税務課

☎(32) 2386

●小児慢性特定疾患「医
療受給者証」の更新

現在、小児慢性特定疾患医療受給者証の交付を受けている人で、8月1日以降も引き続き交付を希望する人は、更新の手続きをしてください。

対象者

満20歳未満の人(8月1日時点)で引き続き一定の医学的基準を満たす人
※詳しくは主治医にご相談ください。

受付日時

5月1日(木) ~ 6月30日(月)
午前9時~正午、午後1~5時
※土日・祝日を除く

受給者証有効期間(更新)

8月1日(金)~12月31日(水)

提出書類

- ・更新申請書
 - ・医療意見書(診断書)
 - ・世帯全員の住民票
 - ・健康保険証・印鑑 など
- ※申請書類は、対象者に郵送しています。

問合せ 加東健康福祉事務所

☎(42) 5111

身体障がい者相談・知的障がい者相談・精神障がい者相談

健康福祉課 ☎(32) 5151

【身体障がい者・知的障がい者相談】

6月2日(月)
13:00~16:00 アスパル
小谷隆亮・西田義孝・吉崎敏郎

【身体障がい者相談】

6月10日(火)
13:30~16:00 加美プラザ
藤村正幸・藤本 進

6月4日(水)
13:30~16:00 ささゆりふれあいセンター
植山八郎・門脇昌弘

※5月は合同相談を行います。
5月9日(金) 13:00~15:00

障害者相談支援センター

☎(32) 5180 FAX(32) 1937

ところ アスパル

とき 9:00~17:00

(火・木・金曜日)

医療福祉センターのぎく相談員

(月・水曜日)

白ゆり会相談員

北播磨小児救急医療電話相談センター

☎ 0794(62) 1371

症状への対応方法などについての助言や適切な受診医療機関の紹介を行います。

相談時間 18:00~22:00(年末年始・祝日を除く)

兵庫県小児救急医療電話相談でも、相談を受け付けています。
※プッシュ回線・携帯電話の方は ☎#8000番
※ダイヤル回線・IP電話は ☎078(731) 8899

西脇多可休日急患センター 当直勤務

西脇多可休日急患センター ☎(23) 5380

診察日 日曜日

診察時間 9:00~17:00

ところ 西脇病院救急外来室

- ・病状やけがの様子など、電話であらかじめご連絡ください。
- ・電話が混み合いご迷惑をお掛けしますが、しばらくしてからお掛け直してください。

とき	担当の先生
5月4日(日)	河原 淳 先生
5月11日(日)	近藤 行男 先生
5月18日(日)	上田 正生 先生
5月25日(日)	伊藤 通男 先生

※西脇市可郡医師会の先生が交代で、入院を必要としない内科系の軽症患者の診察を行います。

消費生活・ 多重債務相談

消費生活センター ☎(32) 4777

【専門相談員による相談】 ※要予約

とき 毎週火・金曜日
10:00~正午、13:00~16:00

ところ 多可町役場

【職員による相談】

とき 随時 ところ 多可町役場
※受付は、いずれも生活安全課で行います。
※月・水・木は、西脇市役所☎(22) 3111でも相談できます。

心配ごと相談

社会福祉協議会 ☎(32) 3425

とき ところ 民生委員

6月5日(木) アスパル 眞鍋良子
9:00~正午 藤原恵美

6月10日(火) 加美プラザ 北嶋 正
9:00~正午 高木俊博

6月18日(水) ささゆりふれあいセンター 吉位隆治
13:30~15:30 小林泰子

※5月は合同相談を行います。
5月9日(金) 13:00~15:00

合同相談

健康福祉課☎(32) 5151
総務課☎(32) 2382

とき 5月9日(金) 13:00~15:00
人権相談は10:00~正午も実施

ところ アスパル

人権擁護委員 藤井良夫
岸本小夜子
高橋雅子
大山昌子
三村嘉昭
小谷隆亮

行政相談員 藤井良夫

民生委員 岸本小夜子

身体障がい者相談員 高橋雅子

大山昌子

三村嘉昭

小谷隆亮

ところ 加美プラザ

人権擁護委員 大江 保
棚倉初枝
深田一雄
藤本 進

民生委員 藤本 進

身体障がい者相談員

ところ 八千代プラザ

人権擁護委員 近藤寛隆
安藤和志

行政相談員 門脇教蔵

民生委員 森位 道

身体障がい者相談員 門脇昌弘

※6月の人権相談は2日(月)を予定しています。

多可っ子 悩み相談

多可町青少年育成センター ☎(32) 3423

とき 毎週月~金曜日(祝日は除く)
9:00~16:00

相談内容

『児童・生徒の悩みや子どもの教育に関する悩み全般』

税の 無料相談

近畿税理士会 西脇支部 ☎(32) 2540

近畿税理士会の税理士が税に関する相談に応じます。

とき 5月8日(木)
13:00~16:00

ところ 多可町役場・加美プラザ
八千代プラザ

5月 暮らしのカレンダー

※4月11日現在で確認できた行事などを掲載しています。
 ※本誌記事内で取り上げた行事については割愛しています。

多可学園 開講式

と き 5月23日(金)
 【受付】午前9時30分～【開式】午前10時
 ところ ベルディーホール 大ホール
 記念講演 「音楽療法をエッセンスにして
 ～心と体の若返りを図ろう～」
 講師 梅谷 浩子さん
 (日本音楽療法士学会認定音楽療法士)

1日(木)	●多可町青少年補導委員会総会 PM7:30～中央公民館 大会議室 tvキッズランドかみ卒園式/あさか保育園卒園式 みどり保育園卒園式 PM5:00～
2日(金)	
3日(土)	tvあつ!たかニュース PM5:00～
4日(日)	
5日(月)	tv加美中学校卒業式(再放送) PM5:00～
6日(火)	tvキッズランドやちよ卒園式/ 中町幼稚園卒園式 PM5:00～
7日(水)	
8日(木)	tv四恩保育所修了式 あつ!たかNAV!ぶらす(笠形山) PM5:00～
9日(金)	●はーとふるSHOP㊟ AM11:30～アスパル
10日(土)	●硬筆 AM9:30～みなみ児童館 ●ぞこう「ビー玉迷路」 PM1:30～中児童館 ●書道 PM1:30～中児童館 tvあつ!たかニュース PM5:00～
11日(日)	●多可町スポーツDAY「ふるさと新緑ウォーク」 AM9:00～鳥羽・清水
12日(月)	tv中町中学校卒業式(再放送) PM5:00～
13日(火)	tv中学校入学式(中・加美・八千代) PM5:00～
14日(水)	●はーとふるSHOP㊟ AM11:30～アスパル
15日(木)	tv町内小学校入学式①(中北・中南・八南) PM5:00～
16日(金)	●はーとふるSHOP㊟ AM11:30～アスパル

17日(土)	●硬筆 AM9:30～みなみ児童館 ●中児であそぼう! AM10:00～中児童館 ●書道 PM1:30～中児童館 tvあつ!たかニュース PM5:00～
18日(日)	
19日(月)	tv消防操法 小型(再放送) PM5:00～
20日(火)	tv町内小学校入学式①(杉小、松井、八北、八西) PM5:00～
21日(水)	
22日(木)	tvH26・各課の取り組み① PM5:00～
23日(金)	●献血 AM10:00～多可町健康福祉センター ●多可学園 開講式 AM10:00～ベルディホール 大ホール ●はーとふるSHOP㊟ AM11:30～アスパル ●献血 PM1:30～多可赤十字病院
24日(土)	tvあつ!たかニュース PM5:00～
25日(日)	
26日(月)	tv消防操法 ポンプ車(再放送) PM5:00～
27日(火)	tvH26・各課の取り組み② PM5:00～
28日(水)	●はーとふるSHOP㊟ AM11:30～アスパル
29日(木)	tv公民館講座 落語 八千代寄席 PM5:00～
30日(金)	
31日(土)	tvあつ!たかニュース PM5:00～

※「はーとふるSHOP」…みどりの家㊟、開拓松葉園㊟、あすなろの郷㊟、白ゆり会
 ㊟がアスパルで運営するお店です。

多可町
 ちょっとした
 ニュース
 多可町文化財報告23
 「多可町の年中行事I」刊行



那珂ふれあい館では、平成19年から町内の年中行事の調査を行ってきました。この度、文化遺産を活かした地域活性化事業の補助金を活用し、その調査成果の一部をまとめました。

今回の報告書では、地域の皆さんに研究成果を還元することを目的に、現時点での伝統行事のあり方やそれに伴うコミュニティのあり方など、その歴史性、伝統性を記録にとどめています。町内62カ村で行われている伝統行事を掲載しているほか、オトウ行事についての考察なども掲載しています。

本書は那珂ふれあい館で、1部1,000円にて頒布しています。

問合せ 那珂ふれあい館
 ☎(32)0685

お知らせ

●ゴルフ場水質検査の結果



町職員立ち合いのもと、町内ゴルフ場の流末水質検査を行いました。
 ゴルフ場周辺の河川で採水し、「ゴルフ場で使用される水質汚濁の防止に係る暫定指導指針」に基づき調査し、専門機関による分析の結果、すべて基準以内の数値になっていることが確認されました。

問合せ 生活安全課
 ☎(32)4777

みんなの善意

3月1日～31日



町への寄付

削除

おめでた

3月1日～31日届出(敬称略)

削除

おくやみ

削除

削除

広告

お喜びづくりの参考書が完成

「お墓はいくらいいいするの?」「お墓に家紋を彫ってはいけないの?」「黒い墓石は不幸になるの?」など、おほかの素朴な疑問にお答えしているお墓の参考書ができました。

この本を20名様に無料進呈



3000名以上の方が参考にされています。

お申込みは ☎0120・4・14830
 通話無料 FAX0795・77・2088
 ホームページからできます。

(株)森田石材店
 山南本店・滝野店・篠山店・ひかみ店

デイサービスセンター
 パワーリハビリ倶楽部

リハビリ・マッサージのことならおまかせください。
 (介護保険適応)

多可郡多可町中区鍛冶屋846-2
 ☎0795-30-2708

●税金や帳簿作成等でお困りの方は
竹本博文税理士事務所

●社会保険労務士とのタイアップで
 労務・社会保険・年金相談にも対応

たけもと社労士事務所

多可郡多可町中区鍛冶屋423-6
 H P http://takemoto.tkcfnf.com
 TEL 0795(32)1477・0795(38)7011

広告

こども英会話教室
HAPPY KIDS ENGLISH

●入会金なし ●ご兄弟割引あり

4～6歳 ¥4,000(税込)/月
 小学生 ¥4,500(税込)/月

ラストチャンス!!
 5月未だにご入会の方に限り、教材費が永年無料!!

2回連続の無料体験レッスン受付中!

いーなぃーないこ
 TEL 080-5317-1715(藤原)
 H P http://happykidsenglish.jp.net
 多可郡多可町中区森本



キラリ☆輝く 多可人

- Vol.99 -



きっかけは恩返し
大きな庭じゃなくてもいい
近所の人たちの「居場所」となるように

削除

さん (中野間)

町内が色とりどりの花々や木々の鮮やかな緑に彩られるこの季節。門脇きみ子さんは、大好きな花たちに囲まれて庭作りを楽しんでいます。

門脇さんのお宅はもともと織物工場をしていましたが、60歳になったときに家族と相談して工場を辞めたそうです。

「それまで周りの人たちに助けてもらってばかりだったので、何か自分にもできることがないかと周辺を歩き回って探しました。そんなとき、町道沿いに荒れ放題になっていた場所を見つけたんです」と当時を振り返る門脇さん。

友人たちと「花ぼうし」という団体を結成し、町へも働きかけながら手入れを続けた結果、町内の花作りのコンクールだけでなく、県や全国でも入賞するほどの美しい花壇へと生まれ変わりました。

そして「花ぼうし」の活動

を始めてから約半年後、織物工場の跡地に自分の庭を作り始めました。山野草や宿根草など約120種類の花木が広がる庭は、葉の形と色にこだわり、普通なら摘み取ってしまう雑草もなるべく触らず、自然のままの姿を大事にしています。庭作りのほかに歌も好きという門脇さん。お気に入りテイカカズラのほのかな香りに包まれて、音楽を聞きながらゆっくりする時間がとても癒やされるそうです。

「近所の人にブロックや枕木をいただいたり、多可オープンガーデンで庭を見に来てくれた人と文通をしたり、庭作りはたくさんの人たちと交流ができます。近所の人たちが気軽に寄ってお茶をしながら話ができる。これからはそんな居場所づくりができればうれしいですね」と、庭の花たちに負けない明るい笑顔で話してくれました。

わたしたちの多可町

平成26年4月1日現在

人口	22,602人	(前月比-55)
男性	10,978人	(前月比-30)
女性	11,624人	(前月比-25)
世帯数	7,542戸	

たかテレビ番組表

加入については、たかテレビ局までお問い合わせください。番組表の確認・照会は、文字放送または携帯QRコードをご覧ください。番組更新は、月・火・木・土曜日の午後5時です。

問合せ先 たかテレビ局 ☎(35) 1001

