

広報 たか

天 たかく 元気 ひろがる 美しい まち 多可



堂々2連覇!! 水利から火点へ つなぐ防火の心

【多可町消防団消防操法大会 小型ポンプの部優勝 第11分団下野間部】

No.105

平成26年7月1日発行 2014

7

【主】な【内】容【】

トライやる・ウィーク	2~3
ごみの減らし方、教えます	4~5
平成26年国民健康保険税率	6~7
たかちょうスケッチブック	12~13



お世話になりました (順不同)

北はりま森林組合、ハーモニーパーク、ラベンダーパーク多可、コーナンホームストック中町店、花大、ひょうたんや森本店、おしゃれ生活館えびすや多可町本店、ローソン加美町役場前店、山奥の菓子工房ナチュラル、ふれっしゅあぐり館、細田書店、マックスバリュ中町店、キリン堂中町店、マイスター工房八千代、道の駅R427かみ、(有)ふらわ〜しょっぷかじま八千代区店・中区店、エアレーベン八千代、エーデルささゆり、青年の家、足立醸造(株)、(株)I・S・T・加美、加美電機(株)、桑村繊維(株)、播磨染工(株)、千住金属工業(株)、STEP日原、たいこ弁当中町店、お食事処ニュー高砂、なごみの里山都、TOTAL・PHOTO・LIFEサンダ、ペットサロンカレン、乗馬クラブスターサクライ、あさか保育園、キッズランドかみ、キッズランドやちよ、四恩保育所、子育てふれあいセンター中区・加美区・八千代区、中町幼稚園、みどり保育所、森のようちえんにじの子、森のようちえん多可ころね、中児童館、多可赤十字病院、滝野カントリー倶楽部八千代コース、兵庫県西脇警察署、北はりま消防組合多可消防署、北播トヨタ整備(株)、ドッグファイト、アクア、加美オート、鍛冶屋郵便局、八千代郵便局、開拓松葉園、しあわせ荘、楽久園会、社会福祉協議会中支部・加美支部、医療福祉センターのぎく、ヘルシービラ加美、みどりの家、北播磨余暇村公園、なか・やちよの森公園、杉原紙研究所、まちの駅・たか、図書館、たかテレビ、那珂ふれあい館、バルディーホール

保護者

昨年、娘がキッズランドやちよでお世話になりました。慣れない経験に疲れたと思いますが、達成感をもって喜んで帰ってきたのを覚えています。責任感も芽生え、成長したと感じました。事業所の人たちも、地域で育てていこうという思いを持っていただいております、親としてうれしく思います。

トライやるでの活動内容を親子で話すことなどで、地域や家族との絆をより一層強めるきっかけになればと思います。そして将来を担う子どもたちが、言葉と行動と心が一致する「誠(まこと)の人」になってほしいです。

多可町「トライやる・ウィーク」推進協議会会長
八千代中学校PTA会長
橋尾 英樹さん

教育長

今年も町内の中学2年生227名が67の事業所で1週間、職場体験を行いました。生徒たちは今回のトライやるを通して、あいさつや笑顔の大切さ、働くことの大変さややりがい、人から感謝されたり認められたりする喜びなどを実感するとともに、地域の人たちに支えられ、期待されていることなど多くのことを学んだと思います。この体験をこれからの生き方や進路選択に必ず役立ててくれると信じています。

多可町教育長
岸原 章



受け入れていただいた事業所の皆さん、地域で声を掛けていただいた皆さん、ありがとうございました。

学ぶ！
地域に 楽しむ！
感謝する！ トライやる・ウィーク

看板そうじやごみ拾いをはじめ、野菜の収穫や新しい遊具のデザイン、材料の準備、夏休み中のプログラムの企画などを体験してもらいました。

今年はもの作りが好きな子が多いと事前に聞いていたので、

なか・やちよの森公園
高井 裕治さん

もの作りに関する活動を重点的に行いました。素直で積極的な子が多く、他校の生徒同士も仲良く活動できていました。

トライやるを通して、あいさつの大切さはもちろん、どうすれば参加者に喜んでもらえるかイベントの提供者としての立場で考えるということも学んで、今後に生かしてくれればうれしいです。

事業所

生徒

加美中学校
吉田 夢香さん・石塚 千尋さん・足立 日和さん
【活動先：森のようちえん にじの子】

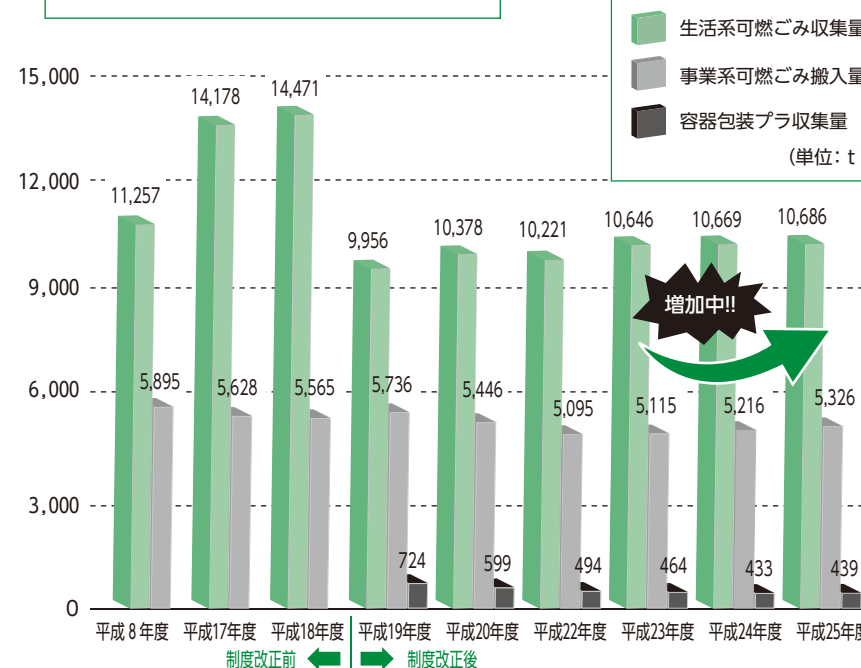
子どもが好きなのでこの活動先を選びました。期間中は、子どもたちと一緒に公園や川で生き物を探して遊んだり、牛乳パックの紙漉きや畑仕事も体験しました。

トライやるを通して、子どもたちと遊ぶ楽しさを改めて感じ、同時に子育ての大変さを学びました。

みどり園管内(多可町・西脇市・加東市(滝野地域))で集められるごみの量は、平成18年度までは増加し続けていきましたが、平成19年度に指定袋の導入や容器包装プラの分別が開始され、大幅なごみの減量が達成され

ました。しかし、ここ数年は少しずつ増加傾向にあります。
①もつと減量できないか
②まだ使えないか
③資源になるものはないか
捨てる前にもう一度、確認してみましょう。

年度別ごみ搬入量(みどり園)



もつと減量できない？

ちよつと待って！①

生ごみの減量

生ごみは、家庭から出る燃えるごみの約40%を占めており、生ごみの減量がごみの減量の大きなポイントになります。

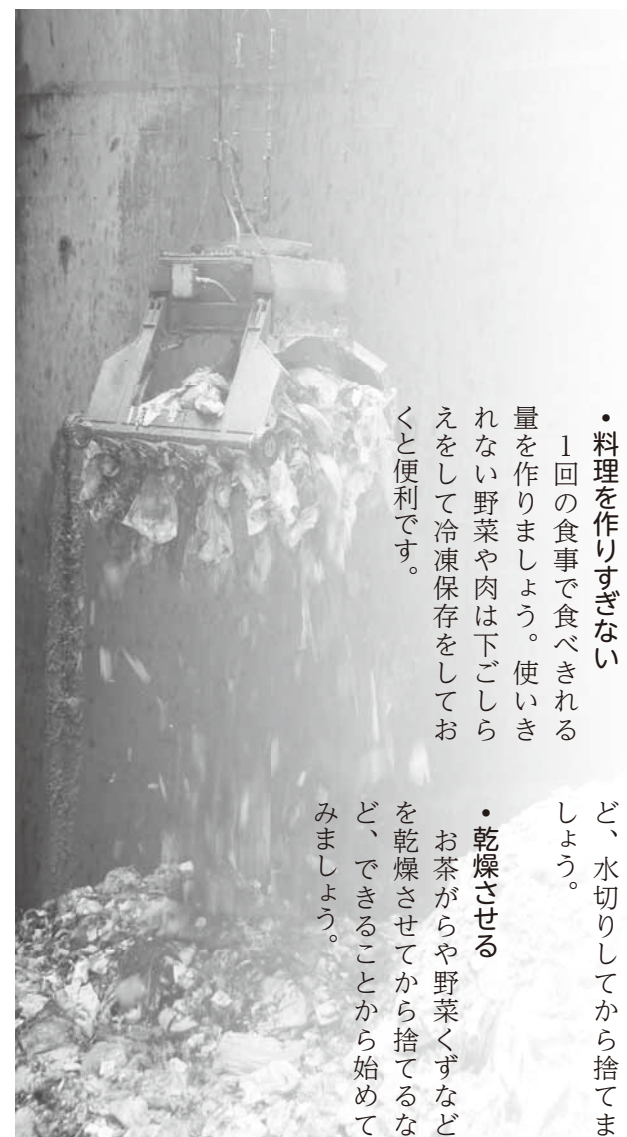
もつたない生ごみを減らそう

生ごみの水分を減らそう



- ぬらさないようにする
玉ねぎの皮などの乾いたごみは、水分を含んだものとは別にしておいたり、野菜くずや果物の皮などは、三角コーナーに入らずにざるに入れるなど、水にぬらさない工夫をしましょう。
- 水切りをする
最後にひとしぼりするなど、水切りしてから捨てましょう。
- 乾燥させる
お茶がらや野菜くずなどを乾燥させてから捨てるなど、できることから始めてみましょう。

- 料理を作りすぎない
1回の食事で食べきれない野菜や肉は下ごしらえをして冷凍保存しておくとう便利です。
- 食材を買いすぎない
買い物に行く前に、家にある食材をチェック。必要なものを必要な分だけ買いましょう。



まだ使えない？

ちよつと待って！②

大型ごみの減量

家具や自転車などを大型ごみとして出すのは、最終手段です。友人や近所の人に譲れるものがないか、リサイクルショップやフリーマーケットを利用できないか、検討してみましょう。



リサイクルショップを利用しよう

みどり園では、使い古しでない大人の衣類や子供服(洗濯してあるもの)、食器・古本などを安価で販売しています。また持ち込まれた大型ごみを修理し、リサイクルしています。

※大型家具は抽選販売方式です。詳しくはお問い合わせください。

問合先 みどり園
☎(23)2808



▲みどり園内のリサイクルショップ

資源ごみとなるもの

- 空き缶類
飲食用のスチール缶・アルミ缶は、軽くすすいでから出してください。

しっかりと分別

家庭から出るごみの中には、分別することで「資源」としてリサイクルできるものがたくさんあります。リサイクルは、ごみを減らす重要な手段の一つです。



- ペットボトル類
キャップとラベルを取り、軽くすすいでから出してください。
- ※ペットボトルはつぶしてから出してください。

空き瓶類

- キャップを取り、軽くすすいでから出してください。
- ※瓶は無色透明・茶色・その他の色に分別してください。
- ※ガラス食器、耐熱食器、化粧瓶、ガラスコップなどは「その他の不燃物類」に出してください。

- 紙類
種類ごとに結束して、地域の資源ごみ回収に出してください。
- 【例】
• 新聞紙・段ボール
• 紙パック・雑誌 など
※紙パックは洗ってから開き、乾燥させてから出してください。

- 容器包装プラスチック
洗って汚れを取り除き、水切りして出してください。汚れが取れない場合は、「燃えるごみ」に出してください。
- 【例】
• 食品などのトレイ
• 洗剤などのボトル容器
• プラスチック製のキャップ
• 発泡スチロールなどの保護材
• プリンなどのカップ容器
• 卵などのパック容器
• レジ袋 など

- ※カップ麺の容器は、紙製のものもありますので、リサイクルマークを見て分別してください。

資源になるものはない？

ちよつと待って！③

- 電話予約による戸別収集(毎週水曜日)
- ※一般家庭の大型ごみに限ります。
- ※テレビ、冷蔵(凍)庫、洗濯機、衣類乾燥機、エアコン、パソコンは家電リ

平成26年度多可町国民健康保険税率が決定

■問合先 住民課 ☎(32) 2383 税務課 ☎(32) 2386

国民健康保険税(以下「国保税」)は、国民健康保険(以下「国保」)に加入している皆さんが、病
 気やけがなどで医療機関にかかったときの医療費に充てる大切な財源です。
 国保制度を安定的に運営するため、国保税の納付にご協力をお願いします。

●平成26年度国保税率

平成26年度国保税率が決定しました(表1)。
 平成24年度から段階的に縮小してきた「資産割額」を廃止します。
 また医療費が年々増加しており(表2)、必要な保険料額を確保するために、一般会計からの繰り入れや基金の取り崩しを行ってなお、被保険者一人当たり平均5,000円の不足が生じます。資産割廃止分と不足分を補うため、所得割額や均等割額の税率を調整し必要分を賄います。

表1 平成26年度国保税の税率

●国保税=医療保険分+後期高齢者支援金分(支援分)+介護保険分

		医療保険分	支援分	介護保険分
		0~74歳	0~74歳	40~64歳
所得割額	世帯の国保加入者の所得に応じて計算	7.20% (6.28%)	2.39% (2.05%)	2.07% (2.05%)
資産割額	平成26年度から廃止	-	-	-
均等割額	世帯の国保加入者数に応じて計算 (加入者1人当たり)	24,600円	8,100円 (7,500円)	9,600円
平等割額	世帯ごとに計算(1世帯当たり)	19,800円	6,000円	5,100円
賦課限度額	年間の保険税の世帯あたりの上限	51万円	16万円 (14万円)	14万円 (12万円)

※()は昨年度の数値

平成26年度税制改正

- 課税限度額の見直し
 課税限度額が次のように改正されます。
 医療保険分：据え置き
 後期支援分：16万円 介護保険分：14万円
- 低所得者軽減対象拡大

7割軽減	変更なし	基礎控除額(33万)以下
5割軽減	変更前	基礎控除額(33万)+24.5万×被保険者数など(世帯主を除く)
	変更後	基礎控除額(33万)+24.5万×被保険者数など(世帯主を含む)
2割軽減	変更前	基礎控除額(33万)+35万×被保険者数など
	変更後	基礎控除額(33万)+45万×被保険者数など

※改正による手続きは必要ありません。7月中旬に送付される納税通知書でご確認ください。

●倒産・解雇などで離職した人への軽減

■対象者

- 平成21年3月31日以降に離職し、次のすべてに該当する人
- 離職日に65歳未満の人
- 雇用保険の特定受給資格者または特定理由離職者

■適用期間

離職した翌日から翌年度末まで(最大2年間で、平成22年度課税から対象となります)

■軽減額の算定

離職した人の前年の給与所得を100分の30と見なして算定

- 申請に必要なもの
- 雇用保険受給資格者証
- 国保被保険者証

●国保税の減免

病気などで生活が困窮している場合や災害などで損害を受けた場合、申請により減免を受けられる場合があります。
 ※減免は必ず受けられるものではありません。
 ※申請期限は、各納期限の7日前です。

●年金からの特別徴収

次のすべてに該当する場合、国保税が年金からの徴収対象(特別徴収)になります。

- 世帯内の国保加入者全員が65歳以上の世帯の世帯主であること(擬制世帯主を除く)
- 年額18万円以上年金を受給していること
- 国保税と介護保険料を合わせた額が対象年金額の2分の1を超えないこと

※これまで国保税を滞納することなく納めている人は、「申出書」を提出することにより口座振替での納付に変更できます。

●多可町国保の現状

国保で医療を受ける場合、かかった医療費のうち窓口負担を除いた残りの医療費は、国保が負担しています。国保の財政は、加入者の国保税と国・県・町などの補助金を収入として、医療費を支出していますが、加入者の高齢化や生活習慣病などの慢性疾患の増加、医療技術の高度化などにより医療費は年々増加し、厳しい財政状況が続いています。

医療費が増えることは、その財源となる国保税も値上げすることにつながります。表2のとおり、平成25年度の加入者一人当たりの医療費は平成18年度と比較すると、約9万1千円も増加しています。この医療費の増加を少しでも抑えるためには、一人一人の健康に対する意識が必要不可欠です。日々健康な生活を送るためにも、生活習慣を見直すとともに、町ぐるみ健診の受診など健康管理を心掛けましょう。

●高齢受給者証の更新

国保の高齢受給者証の有効期限が7月31日で満了となりますので、対象者には7月下旬に新しい高齢受給者証を郵送します。診療を受ける際には、保険医療機関などの窓口で「国保被保険者証」と併せて提示してください。



▲高齢受給者証

■一部負担金の割合

- ①医療費の1割(4月1日以前に70歳となった人)
 - ②医療費の2割(4月2日以降に70歳となる人)
 - ③現役並み所得者は3割
- ※現役並み所得者とは、世帯の国保加入者の中に一定以上(課税所得14.5万円以上)の所得者がいる人ただし、平成25年中の収入が一定額に満たない場合には、申請により①もしくは②の一般の負担割合になります

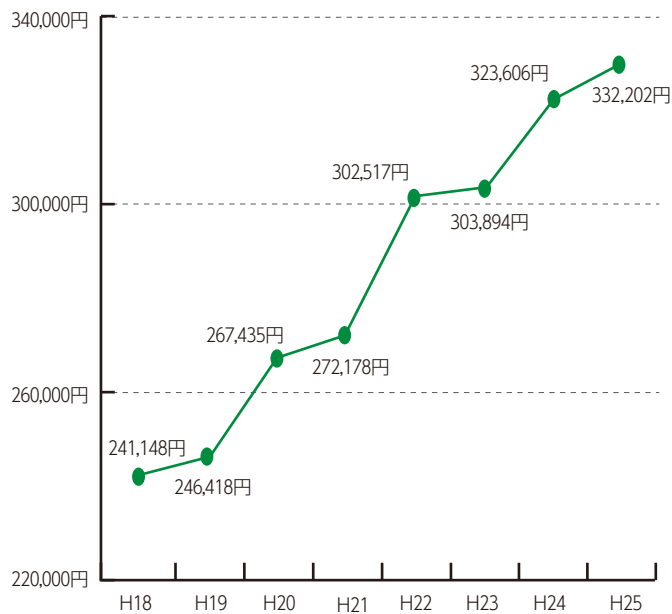
※対象者には住民課からお知らせします。

■有効期限

平成27年7月31日まで(75歳の誕生日の前日まで)



表2 多可町国保医療費の推移(1人当たり)



後期高齢者医療制度

被保険者証、保険料額決定通知書を送付します

■問合先 住民課 ☎(32)23383 税務課 ☎(32)23386
兵庫県後期高齢者医療広域連合事務局 ☎078(326)2021

75歳(一定の障がいがあり申請により認定を受けた人は65歳)以上の人を対象とした後期高齢者医療保険の被保険者証と保険料額決定通知書を送付します。
被保険者証については住民課、保険料額決定通知書については税務課へお問い合わせください。

●被保険者証

お持ちの被保険者証の有効期限が7月31日に満了となりますので、7月下旬に新しい被保険者証を郵送します。8月から新しい被保険者証を医療機関の窓口で提示してください。

なお保険料の納付状況によっては、有効期限が短い短期被保険者証を送付することがあります。



●限度額適用・標準負担額減額認定証

現在、「限度額適用・標準負担額減額認定証」をお持ちで、8月以降も対象となる人には、7月下旬に新しい認定証を送付しますので被保険者証と併せてお持ちください。

所得の低い世帯の人は、医療機関ごとに1カ月間で支払う自己負担が限度額までになります。入院時の食事代も減額されます。

対象となる人(世帯全員が住民税非課税)で未申請の人は、住民課・加美プラザ・八千代プラザのいずれかで申請してください。

●一部負担金の割合と自己負担限度額

一部負担金の割合と自己負担限度額は、同じ世帯の被保険者の平成26年度の住民税課税所得と平成25年(1月から7月までは平成24年)中の収入額を基に計算されています。

なお世帯状況の異動や所得の変更により、随時変更されることがあります。

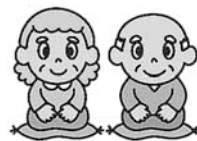


表1 医療費の一部負担金割合と自己負担限度額など

区分	一部負担金の割合	自己負担限度額(月額)		入院時の食事代の標準負担額 ※1食当たり	該当条件
		個人単位 [外 来]	世帯単位 [入院含む]		
現役並み所得者	3割	44,400円	80,100円+(医療費-267,000円)×1% [44,400円]※1	260円	同一世帯に住民税課税所得145万円以上の被保険者がいる世帯の人 ただし、住民税課税所得145万円以上でも収入が一定の金額に満たない人(注)は、住民課または各プラザに申請することにより「一般」の区分となります。
一般		12,000円	44,400円		「現役並み所得者」、「低所得Ⅱ」、「低所得Ⅰ」以外の人
低所得Ⅱ	1割	8,000円		210円 [160円] ※2	世帯員全員が住民税非課税 「低所得Ⅰ」以外の人 ●各所得が必要経費・控除(年金の所得は控除額を80万円として計算)を差し引いたときに0円となる人 ●老齢福祉年金の受給者
低所得Ⅰ				100円	

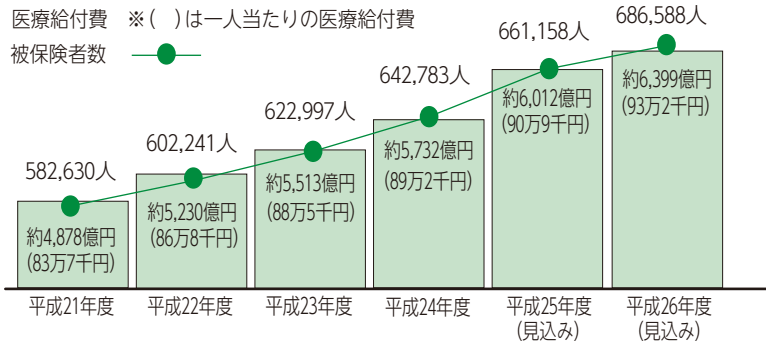
※1 []内は過去12カ月以内にすでに3回以上高額療養費が支給されている場合、4回目からの額
※2 []内は過去12カ月の入院日数が90日を超える場合、91日目からの額(申請が必要)
(注) ●同一世帯に被保険者が1人の場合: 被保険者の収入...383万円
●同一世帯に被保険者が1人で70歳以上75歳未満の人がいる場合: 被保険者と70歳以上75歳未満の人全員の収入合計...520万円
●同一世帯に被保険者が複数いる場合: 被保険者全員の収入合計...520万円

●保険料率決定(表3)

後期高齢者医療の保険料率は2年ごとに見直されます。平成26・27年度の保険料率が決定しました。

今回の改定で保険料率(均等割額、所得割率)が上昇した原因としては、表2のように医療給付費が年々増え続けていることが挙げられます。

表2 兵庫県後期高齢者医療の医療給付費と被保険者数の推移



医療給付費の約1割を高齢者の保険料で賄う仕組みとなっています。

●保険料額決定通知書

平成26年度の保険料額決定通知書と納入通知書、特別徴収開始通知書を7月中旬に送付します。

●年金からの特別徴収

次の要件すべてに該当する場合、手続きをしなくても保険料が年金からの徴収対象(特別徴収)になります。
・年金額が18万円以上の人
・保険料と介護保険料を合わせた額が年金額の2分の1を超えない人
※「納付方法変更申出書」を提出することにより口座振替での納付に変更できます。
※それ以外の人は、7月から3月まで毎月の納付をお願いします。

表3 平成26年度の保険料の計算方法

$$\text{均等割額 } 47,603 \text{円 (A)} + \text{所得割額 } \frac{[\text{平成25年中(1月~12月)の総所得金額等(※)} - 33 \text{万円}] \times 9.70\%}{\text{世帯人数}} = \text{平成26年度保険料額 (最高限度額57万円)}$$

※総所得金額等とは、収入額から控除額を引いた金額です。(控除額は、公的年金等控除額、給与所得控除額、必要経費のことをいい、所得控除(社会保険料控除、扶養控除など)は含みません)

表4 均等割額の軽減

総所得金額等が次の金額以下の世帯	均等割額(軽減率)
33万円 被保険者全員の所得が0円(年金収入のみの方は80万円以下) 上記以外	4,760円(9割) 7,140円(8.5割)※
33万円+24.5万円×被保険者の数	23,801円(5割)
33万円+45万円×被保険者の数	38,082円(2割)

※本来は7割軽減ですが、軽減措置により8.5割軽減となります。

●所得が低い人の軽減

①均等割額(表3のA) 同一世帯内(世帯主と世帯内の被保険者)の平成25年中の総所得金額などをもとに軽減されます。

●被扶養者だった人の軽減

制度に加入する前日に被用者保険(全国健康保険協会(協会けんぽ)、健康保険組合、共済組合などの被扶養者だった人は、所得割は掛からず、均等割額が本来5割軽減ですが、軽減措置により9割軽減されます。

●保険料の減免

次の要件に該当する場合、申請により保険料の減免を受けることができる場合があります。
・災害で大きな損害を受けたとき
・所得の著しい減少があったとき
・ほかの被保険者や世帯主が死亡したことなどにより、世帯の所得が軽減判定基準以下となるとき
・一定期間給付の制限を受けたとき
※詳しくは、税務課にご相談ください。

②所得割額 所得割額算定に係る所得(表3のB)が58万円(年金収入のみ)の場合は、211万円(以下)の人は、5割軽減されます。

夏の思い出を多可町で 第9回多可町ふるさと夏の夏まつり

■問合先 地域振興課 ☎(32)4779

今年も夜空を彩る花火とともに、町民総踊りを実施します。ぜひお越しください。



とき 8月15日(金)
※雨天の場合は、16日(土)に順延
ところ 加美運動公園野球場

●盆踊りコンテスト 参加者募集

今年も盆踊りコンテストを開催し、さまざまな賞を設けます。皆さん自慢の踊りをぜひ披露してください。

■踊り曲
多可町音頭・兵庫音頭・河内おとこ節・1+1の音頭・三田音頭など

■踊り時間 約1時間
午後8～9時

■申込方法
申込書に必要事項を記入し、地域振興課へ提出してください。

申込書は、地域振興課・中央公民館・加美プラザ・八千代プラザにあります。
※1連、1チームにつき10人以上でお申込みください。

■申込期限 7月30日(水)

●子どもたちがデザインした花火が上がります

夏まつりといえば打ち上げ花火。人気のスターマインや8号玉の大輪花火に加え、町内の子どもたちがデザインしたキャラクター花火など、1,000発の花火がまつりを盛り上げます。

花火募金にご協力を！

事前に各公共施設に募金箱を設置し、当日は会場内で募金活動を行います。皆様のご協力をお願いします。



高齢化橋梁へ対応 橋梁長寿命化修繕計画策定

■問合先 建設課 ☎(30)0855

町が管理する橋梁の中で、暗渠などを除く橋長2m以上の420橋について、長寿命化修繕計画を策定しました。

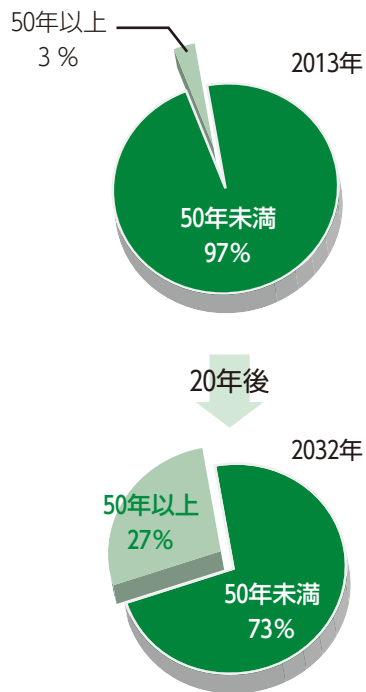
●橋梁の予防保全型の維持管理に向けて

町では橋の維持管理において、橋梁部材の損傷が顕在化した時期に大規模な修繕を行う「事後保全型維持管理」を実施してきました。

しかし、今後高齢化橋梁が増加することから、従来のような「事後保全型維持管理」を実施した場合、維持管理費の増大が懸念されます。

そこで、損傷が軽微な段階で計画的な修繕を行う「予防保全型維持管理」へと転換を図り、適切な予算計画を行い安全性の確保とコスト削減を図るため、「橋梁長寿命化修繕計画」を策定しました。

町では、この計画により今年度から順次橋梁の長寿命化に向けて補修を行っていきます。詳しくは、町ホームページをご覧ください。



平成27年度採用 多可町職員募集

■問合先 総務課 ☎(32)2382

■募集

一般行政職 若干名
保健師 1名

【保健師】

昭和59年4月2日以降に生まれ、保健師の免許を有する人または平成27年3月末までに同免許を取得する見込みの人

■一次試験

とき 9月21日(日)
ところ 八千代プラザ

試験内容

【一般行政職】

教養試験・作文試験
※二次試験の日程などは、一次試験の合格者に通知します。

【保健師】

口述試験・作文試験
※二次試験はありません。

■受験手続

総務課で「受験申込書」を受け取り、必要事項を記入して提出してください。

「受験申込書」を郵便で請求する場合は、120円切手を貼った宛先明記の返信用封筒(角2)を同封してください。

当たってにっこり 地元もほっこり

サマージャンボ宝くじの売上金は、販売実績に応じて都道府県に交付されます。県内の各市町では、この交付金を防災資材や図書整備などに活用しています。ぜひ、県内の宝くじ売り場でお買い求めください。

7月4～25日 発売

☎(公財)兵庫県市町村振興協会 ☎078(322)1151

町長からの手紙 町長 戸田善規

今年の梅雨は異常気象を伴っているようで、すでに関東地方に記録的な大雨をもたらしました。当地にあっても、梅雨末期の豪雨には気が許せません。消防操法大会に頭が下がる。そのような折、消防操法大会が実施され、団員諸君が随所にて熱闘を繰り広げてくれました。郷土防災の要である多可町消防団の実践訓練で、各部の団員の結束の強化を図り、火災のみならず豪雨災害時など

にも備えてくれています。長期間、連日連夜にわたる仕事をしながらの精励に、本当に頭の下がる思いです。団員のみならず、ご家族の皆さんのご理解にも、心から感謝を申し上げます。町大会の結果は、ポンプ車の部は寺内部、小型ポンプの部は下野間部が優勝し、7月13日の北播大会に出場してもらいます。ラベンダーに三重の人氣が芽が濃くなり、紫の香りが漂

い始めました。「ラベンダーの香りが認知症に効く」とのテレビ番組での紹介を受け、ラベンダーパーク多可のオイルの売れ行きが上がっているようです。活動前に「ローズマリーとレモン」、就寝前に「ラベンダーとオレンジ」の香りを嗅ぐと、脳に刺激を与えて認知症の予防効果があるとの鳥取大学医学部の浦上教授の論文が根拠です。ヘルスツーリズムの拠点に

「多可町を健康保養地として売り出しては…」との提案を受けました。多可町は都市部に近い便利な田舎にして、豊かな自然と住民の皆さんのホスピタリティが抜群の土地柄。癒やしの施設も見どころも…。他地域に先駆けての「ヘルスツーリズムのすすめ」です。ヨーロッパではドイツを中心にこの活動が盛んになっているとのことで、前向きな検討課題と受け止めています。

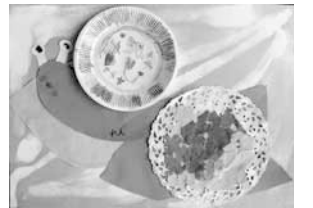


わが家の アイドル

ご夫妻のお子さん

お父さん・お母さんからのメッセージ

もうすぐ2歳になる真央。最近いっぱいお話しができるようになりました。「あかんあ」としっぺり関西弁を話してくれま
す。自分の意思もはっきり伝え、外へ行きたいときは「くっくくくく」と言っていてわたしたちを玄関まで連れていきます。本当に外遊びが大好きな真央。砂遊びや散歩途中での空地探検など。好奇心いっぱいです。いろんなものを見て、感じて、学んでいくことはとても大切。これからもいっぱい遊ぼうね。
真央の成長はわたしたち夫婦と家族みんなの喜びです。まっすぐな心を大切に、優しい人に育ってほしいと願っています。【撮影はお母さん】



「おしゃれなかつむり」



ぼくが気を付けて書いたところは、苦手な止めと、はらいです。いつも以上にがんばり、苦手なところも上手に書けました。地の三画目が力強く書けました。

折り紙を切るのがむずかしかったけど上手にできました。かたつむりは、かわいくしたかったので虹みたいにしてみました。カラフルなところが気に入ってます。

ぼくと私の作品展

毎月、町内の小学生の作品(絵画・書道・工作など)を紹介します。



「みんなのことをよく知っている先生」

下書きより、せい書の方がきれいに書けました。4年生になっても、今よりもっときれいな字で書けるようにこれからがんばりたいです。

先生の、かおのところと首のところかむずかしかったです。日にあたってあかるくなるところとかげて暗くなる場所は成功してうれしかったです。

県知事表彰
優良危険物取扱者
森安 義朗さん(市原)

昭和44年6月に危険物取扱者免状乙種第4類を修得し、昭和62年5月に保安監督者に選任され、より一層危険物の保安に万全を尽くしてこられました。
また危険物に関する講習会などにも積極的に参加し、徹底した安全対策の取り組みに努められ、施設内の安全管理に大きく貢献されました。

人権擁護委員

6月30日で、岸本小夜子さんと高橋雅子さんが人権擁護委員を退任され、新しく次の2人が委嘱されます。任期は平成29年6月30日までです。

伊藤 久代さん(中安田)
松浦 久代さん(東山)

公民館親善ソフトボール大会(シニア)
(5月25日)

優勝 鍛冶屋公民館
準優勝 中村町公民館



▲鍛冶屋公民館

第8回多可町男女混合家庭バレーボール大会
(6月8日)

優勝 Cat's
準優勝 チームぴかり



▲Cat's

町体育協会主催
大会出場者募集

【第3回多可町柔道大会】
とき 7月20日(日)
ところ 加美中学校格技場
対象者 小学生以上
申込期限 7月16日(水)

【第15回多可町ソフトテニス大会】
とき 7月20日(日)
ところ 加美運動公園テニスコート
対象者 審判ができる人
申込期限 7月16日(水)

【第12回多可町硬式バレーボール大会】
とき 7月20日(日)
ところ アスパルアリーナ
対象者 中学生以上
申込期限 7月14日(月)
※詳細は生涯学習課・加美プラザ・八千代プラザにある大会要項をご覧ください。

問合せ 生涯学習課
☎(32)51222

年金コンクールに応募しよう！

年金制度の基本理念について関心を持ってもらうことを目的に、毎年、年金コンクールを実施しています。今年は、ポスター、習字、標語を募集します。

優秀作品については年金広報で発表し、記念品を贈呈します。また平成27年の成人式に配布する年金啓発用パンフレットなどに作品を掲載します。

■応募対象者

- ①(一) 一般) 町内在住の人
- ②(学) 生) 町内の中学校・高等学校に在学する生徒

■作品の規格など

年金制度の理念を題材とする作品を募集します。

【ポスター部門】

- ・作品には「年金」を含めた字句を入れてください。
- 『みんなで支える国民年金』
- ・B3サイズまたは四つ切りの画用紙サイズ(縦・横自由)で、作品の裏面に氏名(ふりがな)を記入してください。

【習字部門】

- ・作品は年金制度の理念と結びつく字句とします。
- 『相互扶助』、『助け合い』、『保障』

- ・半紙の左側に氏名を記入してください。

【標語部門】

- ・作品には「年金」を含めた字句を入れてください。
- 『年金は 世代と世代の支え合い』
- ・A4サイズまでの用紙(原稿用紙、罫紙など)に作品、氏名(ふりがな)を記入してください。

■応募方法

- ①(一) 一般) 住民課・加美プラザ・八千代プラザへ提出してください。
- ②(学) 生) 中学校・高等学校を通じて提出してください。

■応募期限 9月8日(月)

※詳しくは、住民課までお問い合わせください。

みんなで支えよう 高齢者が安心できる暮らし

町の高齢者人口(65歳以上)は現在約7,000人となり、高齢化率(65歳以上人口が総人口に占める割合)も約31%となっています。今後も増えることが予想され、同時に一人暮らしや高齢者のみで生活をする世帯の増加も予想されます。

高齢者は、病気で倒れたり、家の中で転んでけがをして動けなくなったりしたときに、誰にも気付いてもらえない心配や不安を持っています。ほかに、認知症で徘徊したまま家に帰れなくなったり、訪問販売などの悪徳商法の被害の心配もあります。さらに老老介護が増え、介護負担が重くなったことで起こる虐待などの問題も生じてきます。

高齢者が孤立し、不安や問題を一人で抱えることがないように、近所の皆さんが協力して高齢者の「SOS」に早めに気付くことが大切です。

●あなたの周りに気掛かりな高齢者はいませんか？

近所に住んでいる高齢者について、気掛かりなことはありませんか。「あれ？最近どうしたのかな？」という小さな気付きがとても大切ですよ。

- 外出している姿を見掛けなくなりました
- 同じ洗濯物が何日も干してある
- 見慣れない人が家に入出入りするようになった
- 家の中から大声で怒鳴る声が聞こえる
- 何度も同じことを聞きに来る
- ごみの分別がきちんとできなくなりました など

高齢者に気掛かりなことを感じたら、地域包括支援センターへご相談ください。連絡を受けると、高齢者の様子を確認し必要な支援などで高齢者を支えていきます。

また認知症についての相

7月は現況届・所得状況届の提出月です

20歳前に初診日がある傷病による障害基礎年金や福祉年金から切り替わった障害基礎年金・遺族基礎年金を受給している人は、毎年7月が現況届・所得状況届の提出月です。

7月初めに日本年金機構から現況届・所得状況届が送付されますので、必要事項を記入し、7月28日(月)

までに住民課・加美プラザ・八千代プラザへ提出してください。

提出がない場合、年金の支払いが一時停止になりますのでご注意ください。

また診断書付きの現況届が届いた人は、医療機関の診断書が必要です。

平成26年度国民年金保険料免除・猶予の申請は7月からです

免除・猶予の始期と終期(年度)は、7月～翌年6月までです。このため、新たに平成26年度の免除・猶予を希望する場合は、7月から申請できますので、忘れずに手続きしましょう。

ただし、免除の承認には所得要件がありますので、詳しくは住民課へお問い合わせください。

忘れずに
申請を！



悩み・疑問・相談ごと
一人で抱え込んでいませんか？

地域包括支援センターへご相談ください

☎(32)2525 ※関係機関が協力し合って、相談に応じます



要支援1と判定されたが、どうすればいいの？

最近、物忘れがひどくなってきた…

悪質な訪問販売の被害に遭った
今後また遭わないか心配

認知症の状態がひどくて、
どう対応していいか
分からない…

最近、近所の高齢者を
見掛けられないから心配

徘徊があって
目が離せない
どうすればいいの？

育児・介護等離職者再就職準備支援補助金

再就職に向けたスキルアップを応援

問合せ
兵庫県立男女共同参画センター
078(360)8550

県では4月1日から、育児・介護などを理由に離職した人が、再就職のために受講した教育訓練講座の受講料などの一部を補助する制度を実施しています。パソコン、介護、福祉、簿記などさまざまな分野の講座が対象となります。スキルアップして再就職を目指しましょう。



■対象者
県内在住の65歳未満の人で、結婚、妊娠、出産、育児、介護、配偶者の転勤で離職し、再就職を目指す人
※教育訓練給付金の受給資格者などは対象となりません。

■補助金額
入学料および受講料の20%(上限10万円)
■申込方法
所定の書類を持参、または郵送で兵庫県立男女共同参画センター宛てに提出。
※補助金が支払われるのは、講座修了後です。
※講座を修了できなかった場合や必要書類が未提出の場合などは、補助金を受けられませんので、ご注意ください。

補助金交付対象チェックシート (すべてに当てはまれば補助対象)

- 県内に在住
- 65歳未満
- 結婚、妊娠、出産、育児、介護、配偶者の転勤のため離職中
- 県内の事業所での再就職を希望
- 再就職のための教育訓練講座の受講が必要
- 受講開始日において、国の教育訓練給付金の受給資格が無い
→資格の有無は、最寄りのハローワークへお問い合わせください。
- これまでにこの補助金を受けたことがない
- 受講するのは国の指定する教育訓練講座である
→インターネットの教育訓練制度検索システムか、最寄りのハローワークで確認できます。
- 4月1日以降に開始する講座である
- 講座の入学料+受講料が2万円以上かかる
→補助金額が4,000円未満となる場合は、対象外です。



ふれあい

問合せ先 人権啓発推進室
☎(32)1389

本人通知制度

町が本人通知制度をスタートさせて2年が経過しました。県下では、平成25年度末で21市町(県内市町の51・2%で実施、平成26年度末で28市町(県内市町の68・3%)で実施見込みという広がりを見せています。この制度は、相次ぐ戸籍謄本や住民票の不正取得事件

を受けて、それを防止・抑止するために導入された制度です。本人以外の第三者が住民票などを取得した場合に、役場からその事実が事前登録者本人に知らされます。不正な手段で取った個人情報、さまざまな犯罪や人権侵害に悪用されています。

す。顕著な例として、殺人にまで発展したストーカー事件があります。元交際相手の女性の避難先を捜し出し、侵入した家で母と祖母を殺害した事件やストーカーから逃げていた女性が刺殺された事件など、これらの犯人は興信所などに依頼して戸籍などを取り、居場所を突き止めて犯行に及んでいました。また戸籍の不正取得は、多くの場合、結婚相手の身元調査に使われていたことが明らかになっています。

同和地区への身元調査が依然としてあることが浮き彫りになってきました。昨年本町で発生した役場窓口での「同和地区問い合わせ」事件も、身元調査の一つの表れです。「親として、子どもの幸せを願って身元調査をするのは仕方がない」という意見がありますが、結婚は本人同士の場合により成立します。幸せかどうかは子ども自身が決めることです。子どもを思う親の気持ち、身元調査の不当性や差別性を正

当化するものではありません。本人通知制度は、不正取得防止に十分効果を上げ、抑止力になっていきます。わたしたち一人一人が、このような身元調査や不正な行為を決して許さないという強い意思表示が大切です。本人通知制度の登録は、自分の個人情報や人権を守るためであり、身元調査などの差別を許さない決意表明でもあります。差別をなくす生き方を自らの課題にしましょう。

多可赤十字病院からのお知らせ



災害救護と職員募集

問合せ先 多可赤十字病院
☎(32)1223
<http://www.taka.jrc.or.jp/>

阪神淡路大震災から19年が経過し、東日本大震災から3年が経過しました。当院では、いずれの震災時にも救護班を派遣し支援を行ってきました。地震や台風などの自然災害をはじめ、大規模な人災事故発生時に迅速な救護活動が行えるよう職員は、基礎訓練や大きな災害を想定した実践訓練を定期的に行っています。

5月31日に行われた日本赤十字社第4ブロック(近畿)合同災害救護訓練では、県立三木総合防災公園に近畿ブロックの赤十字救護班が一同に会し、河川が氾濫したとの想定のもと、各府県の赤十字救護班が互いに協力して、救護活動訓練を行いました。さらには行政の要望に応え、巡回診療などの実践的な訓練も行いました。

災害救護活動は赤十字の大きな使命であり、国の指定公共機関として大きな役割を担っています。

【中途採用】
職 種
・看護師・薬剤師
・理学療法士・作業療法士
・言語聴覚士・介護福祉士
・看護助手
選考日 随時連絡

【来春卒業予定者】
職 種
・看護師・薬剤師
・介護福祉士・理学療法士
・作業療法士・言語聴覚士
選考日
第1次選考 8月20日(水)
第2次選考 11月4日(火)
※復帰に不安のある正・准看護師を対象に、職場復帰セミナーを随時開催しています。お気軽にお問い合わせください。

問合せ先 総務課
☎(32)3350(内線410)

入札結果

工 事 名	場 所	請負金額(税込)	予定価格(税込)	落札率	請負業者
5月7日実施					
中区緊急小規模道路工事(総価契約単価取決)	中 区	3,229,200円	3,950,640円	81.74%	長谷川建設(株)
加美区緊急小規模道路工事(総価契約単価取決)	加美区	3,402,000円	3,677,400円	92.51%	長谷川建設(株)
八千代緊急小規模道路工事(総価契約単価取決)	八千代区	2,937,600円	3,574,800円	82.18%	(有)東谷口組
町道俵田9号線外 舗装新設工事	俵田ほか	3,553,200円	4,287,600円	82.87%	長谷川建設(株)
多可町立学校園施設改修工事実施設計委託	町 内	907,200円	950,000円	95.49%	藤井建築設計事務所
消防ポンプ自動車購入事業(その1)	西 山	18,360,000円	19,002,600円	96.62%	西垣消防器具製作所
5月20日実施					
上下水道に係る点々補修工事	町 内	3,877,200円	4,741,200円	81.78%	宮崎建設
間子地区 下水道管きょ実施設計業務委託	間 子	5,562,000円	6,259,680円	88.85%	大洋エンジニアリング(株)
町道 山野部坂本線 CBR調査委託業務	山野部	2,592,000円	3,297,240円	78.61%	(株)カイヤマグチ

図書館通信

BOOK GUIDE

多可町図書館 ☎(32) 5170
加美図書室 ☎(35) 0080
八千代図書室 ☎(37) 0250

ホームページ <http://www.library.taka.hyogo.jp/>

今月おすすめの1冊 テーマ『星空』

『流れ星が消えないうちに』

橋本 紡 / 著 新潮社



1年前、恋人の加地を事故で突然失った奈緒子と加地の親友巧は、いつしか付き合うようになった。奈緒子の中で消え去ることのない加地の存在とそのことを分かりながらもひたむきな愛情を奈緒子に

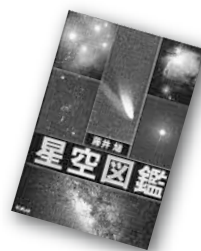
傾ける巧。加地から打ち明けられた秘密を奈緒子には告げず、胸の奥にしまい続けた巧だったが…。

邂逅、勇気、嫌悪、汗、いくつもの切ない感情が夏の星空のように散りばめられた恋愛小説です。

『星空図鑑』

藤井 旭 / 著 ポプラ社

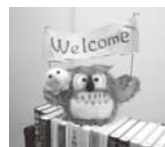
人間が名付けた星座は88あります。そして、そのほとんどを日本から見ることができます。この本には星に託された物語と、星座や星の観察の仕方が分かりやすく書かれています。夏の星座といえば、いて座、さそり座、はくちょう座などがあります。天の川が美しく流れる夜空を観察して、広い宇宙と星座を名付けた遠い昔の人たちのロマンに触れてみてはいかがでしょうか。



【お知らせ】

●おはなし会

とき 7月12日(土)・26日(土)
午前10時30分～
ところ おはなしの部屋



●夏休みスタンプラリー

本を読んでクイズに答えよう!
対象者 小学生
期間 7月19日(土)～8月31日(日)

●第60回青少年読書感想文全国コンクール課題図書

図書館、加美・八千代図書室に置いています。
※貸出期間は1週間です。

ベルディーだより

EVENT GUIDE

ベルディーホール ☎(32) 1300
FAX (32) 4060

ホームページ <http://takacho.tokyo.r-cms.jp/verde/>

開演間近

関西フィルハーモニー管弦楽団と歌おう

7月6日(日)

開演：午後3時
(開場：午後2時30分)

◆チケット料金【全席自由】

※当日500円増
大人 2,000円 高校生以下 1,000円

出演：公募合唱団、関西フィルハーモニー管弦楽団



開演間近

演劇 メッセージ—時代をかけぬけて—

7月16日(水)

開演：午後2時
(開場：午後1時30分)

◆チケット料金【全席指定】

※当日500円増
大人 2,000円 高校生以下 1,500円

出演：劇団アルファ



発売開始

栗コーダーカルテットコンサート

9月5日(金)

開演：午後2時
(開場：午後1時30分)

◆チケット料金【全席指定】

※当日500円増
大人 1,500円 3～18歳 500円

出演：栗コーダーカルテット
リコーダーやウクレレ、打楽器が登場!

◆友の会前売開始 7月5日(土)

◆一般前売開始 7月12日(土)



発売開始

加藤登紀子日本酒の日コンサート

10月1日(水)

開演：午後7時
(開場：午後6時30分)

◆チケット料金【全席指定】

※当日500円増
乾杯席 6,000円 S席 5,000円 B席 3,000円

出演：加藤登紀子

◆友の会前売開始 7月5日(土)

◆一般前売開始 7月12日(土)



那珂ふれあい館

7月の体験イベント
(すべて要予約)

那珂ふれあい館 ☎(32) 0685
FAX (30) 2730

ホームページ <http://www.town.taka.lg.jp/nakafureai/>

日	時間	内容	参加費など
5日(日)	9:30～	素焼きのはにわ作り① ～オリジナルはにわを作ろう～	参加費：300円 ②色つけは8月10日(日)
	13:30～	カラフル勾玉作り ～6色から選んで染めるよ!～	参加費：300円
6日(日)	9:30～	素焼きのお地藏さん作り① ～ミニチュア地藏を作ろう!～	参加費：300円 ②色つけは8月10日(日)
	13:30～	勾玉ストラップ作り ～自分だけのオリジナルストラップ!～	参加費：300円
12日(土)	9:30～	ミニすだれ作り ～ランチョンマット&コースター!～	参加費：350円
	13:30～	東山古墳群めぐり ～多可町の歴史を学ぼう!～ 多可ふれあいボランティアガイド	参加費：無料
13日(日)	10:00集合	デコ勾玉作り ～キラリと光るデコレーション!～	参加費：300円
	13:30～	勾玉作り ～古代のマジカルアクセサリー!～	参加費：150～200円
19日(土)	9:30～	七宝焼き教室 ～世界にひとつだけのアクセサリー!～ 講師：蔵本繁子さん	参加費：150円 材料費：500円～
	13:30～	親子で発掘体験 ～考古学博士への第一歩!～	参加費：150円
26日(土)	9:30～	勾玉プレスレット作り ～腕に輝く古代のアクセサリー!～	参加費：300円
	13:30～	勾玉と鹿角のマジカルネックレス作り ～みがいて作る鹿角アクセサリー!～	参加費：300円
27日(日)	9:30～	ミニぞうりストラップ作り ～伝統の技を学ぼう!～	参加費：200円 小学生以上対象
	13:30～		

多可町の文化財紹介 その14

兵庫県指定文化財

善光寺のイブキ

中区東安田善光寺参道脇にあるイブキは、推定樹齢500～600年、樹高17.0m、幹周長4.44mをはかり、昭和50年3月18日に県指定文化財に指定されました。地元に伝わる伝承では、天正年間、明智光秀が善光寺を攻めた際、薬師堂に火を放ったそうです。しかし、薬師如来像は少しも燃えなかったため、怒った光秀が持っていた杖をその前に突き立てました。その杖が成長してイブキの木になったと伝えられています。

本来、イブキは海岸や島などに自生する木で、海岸から40kmあまり離れた内陸部に順応して巨木になる事例は珍しく、貴重な天然記念物です(現在庭先などにみられるイブキは、園芸用品種)。



子育てふれあい

活動あれこれ

子育てふれあいセンター ☎(37) 2525

ホームページ <http://www.town.taka.lg.jp/kosodate/>

『親子で楽しいクッキング』のご案内

※要申込み・定員約15組

「食育教室・調理実習」

とき：7月17日(木)
午前10～12時30分
ところ：交流会館(加美区寺内)

指導：いずみ会の皆さん

※詳細は「にこにこ通信」をご覧ください。



親子で参加できる食育教室です。子どももクッキングにチャレンジ!いずみ会の皆さんの指導のもと、和食調理の基本や食生活に関する知識も学びます。
参加希望者はお早めに申し込みください。

児童館

子どもひろば

中児童館 ☎/FAX (32) 4328
みなみ児童館 ☎/FAX (35) 1420

ホームページ <http://takacho.tokyo.r-cms.jp/jidoukan/>

7月

日	時間	内容	場所	参加費など
12日(土)	9:30～11:00	工作 「バランスとんぼを作ろう」	中児童館	参加費：130円 対象者：小学生 定員：15人 持ち物：はさみ、鉛筆、水筒
	9:00～11:30	子ども教室～作って遊ぼう～ 「紙粘土でアイスのストラップを作ろう」	八千代プラザ	参加費：100円 対象者：幼児・小学生 持ち物：はさみ、タオル、水筒
26日(土)	9:30～11:30	おもしろ科学教室 「葉脈のしおりを作ろう(Ⅱ)」	中児童館	参加費：100円 対象者：小学生 定員：5人

8月

日	時間	内容	場所	参加費など
1日(金)	未定	わくわく体験教室 「コミバス体験・町外行き」 ～自分たちで計画版～	自分たちで計画した場所	参加費：交通費ほか 対象者：小学3～6年生 定員：20人

※詳細は、各児童館へお問い合わせください。

くらしの 情報館

問い合わせ先

- 【多可町役場】
- 代表 〆(32)2380
 - 議事事務局 〆(32)4775
 - 総務課 〆(32)2382
 - プロジェクト推進課 〆(32)2381
 - 地域振興課 〆(32)4779
 - 税務課 〆(32)2386
 - 住民課 〆(32)2383
 - (住宅政策室) 〆(32)4776
 - 生活安全課 〆(32)4777
 - 産業振興課 〆(32)2388
 - 会計課 〆(32)2389
- 【アスパル】
- 生涯学習課 〆(32)5122
 - 健康福祉課 〆(32)5151
 - 地域包括支援センター 〆(30)2525
- 【建設・上下水】
- 建設課 〆(30)0855
 - 上下水道課 〆(32)2815
- 【コミュニティプラザ】
- 加美プラザ 〆(35)0080
 - 八千代プラザ 〆(37)0250
- 【教育委員会】
- 教育総務課 〆(32)2384
 - 学校給食センター 〆(30)2101
 - こども未来課 〆(32)2385
- 【公民館】
- 中央公民館(青少年育成センター) 〆(32)1250
- 【その他の施設】
- 中ふれあいセンター・隣保館 〆(32)1389
 - たかテレビ局 〆(35)1001
 - 杉原紙研究所 〆(36)0080
 - 交流会館 〆(35)1600
 - 中児童館 〆(32)4328
 - みなみ児童館 〆(35)1420
 - 杉原谷診療所 〆(36)0212
 - 松井庄診療所 〆(35)0029
 - 八千代診療所 〆(37)2010

催し

文化連盟音楽鑑賞会

●ジョイフルコンサート

気軽にクラシックコンサートをお楽しみください。
と き 8月2日(土)
午後2時開演

ところ 加美プラザ大ホール
出演 京都フィルハーモニー室内合奏団(弦楽四重奏+ソプラノ)

曲目

- ・情熱大陸
- ・あまちゃんのテーマ
- ・アヴェ・マリアなど

入場料 無料

問合せ ベルディーホール
〆(32)1300
加美プラザ
〆(35)0080

第23回ブラッセ TainVerde

町内の中学・高校の吹奏楽部が開くチャリティコンサートです。

と き 7月13日(日)
午後0時30分開場
午後1時開演

ところ ベルディーホール
出演

- ・町内3中学校吹奏楽部
- ・多可高等学校吹奏楽部
- ・神戸シンフォニックバンド

曲目

- ・大草原の歌
- ・天の剣
- ・喜びの歌を奏でよう!!
- ・「フェニックス」時を超える不死鳥の舞

問合せ 中町中学校 山本
〆(32)0009

募集

文化連盟主催

●観月会参加者募集

と き 9月27日(土)
午後6時(予定)

ところ 加美体育館・加美プラザ
対象者

- ・芸能発表に参加できる団体および個人
- ・ライブに参加できるバンド

※町内の人ならどなたでも参加できます。ただし、申込多数の場合は希望に添えない場合があります。

※芸能発表の出演時間は、10分以内とします。
申込期限 7月17日(木)
申込・問合せ 加美プラザ
〆(35)0080

のじぎく文芸賞

県と(公財)兵庫県人権啓発協会では、人権文化の創造や人権課題の解決に関する文芸作品(小説・随想・詩・創作童話)を募集しています。

応募資格 県内在住・在学・在勤者
応募規定

- ・インターネット上を含む未発表・未投稿自作のものに限る
- ・1部門につき1作品

応募期限 9月10日(水)

問合せ (公財)兵庫県人権啓発協会
〆078(242)5355

第1回ふるさと川柳コンテスト

応募規定

- ・ふるさとをテーマとする川柳「5・7・5」の作品
- ・未発表自作のものに限る
- ・1人2作品まで

応募方法 応募用紙またはハガキに作品・郵便番号・住所・氏名(ふりがな)・年齢・性別・電話番号を記入の上、郵送またはFAX。

※小・中・高校生は、学校名および学年も記入する。
応募期限 8月22日(金)必着
応募・問合せ

北播磨県民局県民交流室 県民課「ふるさと川柳コンテスト」係
(〒673-1431加東市社字西柿105-2)
〆(42)9350・FAX(42)7535

お知らせ

●八千代区小学校統 合準備委員会を設置

八千代区の3つの小学校を統合し、平成28年4月、新たな小学校として開校します。町教育委員会では、小学校の統合を円滑に推進するため、5月13日、統合準備委員会を設置しました。統合準備委員会では、保護者や区長会、学校長などで構成する4つの専門部会を設け、新しい学校づくりについて具体的な内容を協議していきます。主な協議項目は以下のとおりです。

- ・校名、校歌、校章、校訓、式典などに関する事
- ・通学方法などに関する事
- ・PTA組織などに関する事
- ・教育目標や学校経営方針、学校備品などに関する事
- ・そのほか統合に向けて必要な事項

問合せ 八千代区小学校統
合準備委員会事務局(こども未来課)
〆(32)2385

町営住宅の入居者募集

【普通町営住宅】

申込み 7月15日(火)午後5時まで
対象 所得金額(収入月額)が158,000円以下(裁量階層世帯[*]の場合214,000円以下)の世帯
募集

- ・中区東山団地 1戸(S51/準耐火2/3K) 入居者負担月額9,700~14,500円[*19,100円]
- ・加美区大袋北カイチ団地 1戸(H15建/木2/3LDK) 入居者負担月額20,900~31,200円[*41,100円]
- ・加美区寺内団地Ⅱ棟 1戸(H6建/準耐火3/3LDK) 入居者負担月額17,400~25,900円[*34,200円]
- ・八千代区中三原団地 1戸(H10建/木平/3DK) 入居者負担月額16,600~24,700円[*32,500円]

【子育て世帯・若者世帯向け町営住宅】

【特別賃貸町営住宅】

申込み 常時受付中
対象 所得金額(収入月額)が158,001円以上487,000円以下の世帯
募集 詳しくはお問い合わせください。

- ※入居要件や必要書類など詳しくはお問い合わせください。
- ※普通町営住宅の入居可能日は8月中旬の予定ですが、都合により前後することがあります。
- ※常時受付分は、書類審査後約1カ月で入居できます。
- ※大袋北カイチ団地はオール電化住宅のため、入居の際にIHクッキングヒーターが必要となります。

問合せ 住民課(住宅政策室)
〆(32)4776

多可消防署 問合せ 多可消防署 〆(32)0119

消防通信 vol.101

熱中症の予防と応急処置

今年も暑い夏がやってきました。この季節に近づくにつれて心配になってくるのが熱中症です。熱中症は、屋外で活動しているときだけでなく、室内でも発症します。重症度によっては「生命の危険を伴うこともある」とされています。

今回は熱中症について、予防法・応急処置法など正しい知識を身に付けておきましょう。

熱中症の予防方法

- ・こまめな水分・塩分補給
- のどの渇きを感じなくても、こまめに水分補給をしましょう。

熱中症の応急処置(熱中症が疑われる場合)

- ・脱衣と冷却
- 衣類を緩めて体を冷やしましょう。うちわで扇ぐなどして体を冷やします。水のうがあるのならば、首の両脇、脇の下、股関節部に当てて血液を冷やすのも有効です。

北はりま消防指令センター運用に係るお知らせ

北はりま消防組合では、各署において実施していた通信指令業務を統合し、北はりま消防本部において消防指令センターの運用を開始しました。

【通報要領について】

119番通報をするときは、市名・町名・字名・番地の順で通報してください。

【災害案内および病院案内について】

災害状況および当直病院を知ることができます。お掛け間違いのないようお願いします。

- ・災害案内 〆(48)0143
- ・病院案内 〆(48)0147

母子保健事業と健康づくり事業

毎月19日は食育の日
朝ごはん 家族楽しくいただきます!



健康福祉課 ☎(32)5151

母子保健事業	月日	時間	場所	対象
母子健康手帳交付と妊婦健康相談	7月2日(水)	15:30~17:00	アスパル	対象:町内に住所を有する妊婦 持ち物:妊娠届出書・印章 ※妊婦健康診査費助成の手続きも行います。
	7月22日(火)	8:45~10:30	アスパル	
	8月7日(木)	15:30~17:00	アスパル	
乳幼児育児相談	7月2日(水)	9:30~11:10受付	アスパル	自由参加
4か月児健診	7月11日(金)	13:00~14:00受付	アスパル	H26年3月生まれ
1歳6か月児健診	7月15日(火)	13:00~13:45受付	アスパル	H24年11月1日-12月20日生まれ
2歳児育児教室	7月17日(木)	9:30~10:00受付	アスパル	H24年4月1日-5月15日生まれ
ふれあい遊びの教室	7月24日(木)	9:30~11:30受付	アスパル	持ち物:お茶・出席カード(要申込)
健康づくり事業	月日	時間	場所	備考
一般健康相談(保健師・栄養士)	7月8日(火)	9:30~11:30	アスパル	栄養相談は要予約
栄養相談(病態別)	7月18日(金)	9:00~16:00	アスパル	1週間前までに要予約
あすなる教室	7月10日(木)	13:30~15:30	アスパル	
	7月15日(火)		交流会館	
	7月18日(金)		八千代プラザ	
町ぐるみ健診	7月3日(木)・4日(金) 6日(日)・7日(月)		アスパル	持ち物:保険証・町ぐるみ健診受診票 整理券・特定健診受診券など ※申し込みをしていない人で受診希望の人は事前に健康福祉課まで
こころの相談	7月16日(水)	9:30~15:30	八千代プラザ	要予約
メンタルヘルス相談	7月25日(金)	13:30~16:00	西脇市役所	要予約
加東健康福祉事務所地域保健課 ☎(42)5111				
こころのケア相談	7月24日(木)	13:15~	加東健康福祉事務所	要予約
アルコール問題相談	8月12日(火)			
思春期・ひきこもり相談	7月10日(木)			

身体障がい者相談・知的障がい者相談・精神障がい者相談

健康福祉課 ☎(32)5151

【身体障がい者・知的障がい者相談】

8月1日(金)
13:00~16:00 アスパル
小谷隆亮・西田義孝・吉崎敏郎

【身体障がい者相談】

7月8日(火)
13:30~16:00 加美プラザ
藤村正幸・藤本 進
8月4日(月)
13:30~16:00
ささゆりふれあいセンター
植山八郎・門脇昌弘

【障がい者相談支援センター】
☎(32)5180 FAX(32)1937

ところ アスパル
とき 9:00~17:00
(火・木・金曜日)
医療福祉センターのぎく相談員
(月・水曜日)
白ゆり会相談員

北播磨小児救急医療電話相談センター

☎0794(62)1371

症状への対応方法などについての助言や適切な受診医療機関の紹介を行います。

相談時間 18:00~22:00(年末年始・祝日を除く)

兵庫県小児救急医療電話相談でも、相談を受け付けています。
☎#8000番
※ダイヤル回線・IP電話は☎078(731)8899

西脇多可休日急患センター当直勤務

西脇多可休日急患センター ☎(23)5380

診察日 日曜日
診察時間 9:00~17:00
ところ 西脇病院救急外来室

- ・病状やけがの様子など、電話であらかじめご連絡ください。
- ・電話が混み合いご迷惑をお掛けしますが、しばらくしてからお掛け直してください。
- ・必ず健康保険証をお持ちください。

とき	担当の先生
7月6日(日)	富原 均 先生
7月13日(日)	上田 久美 先生
7月20日(日)	天野 昌彦 先生
7月27日(日)	富田 誠人 先生

※西脇市多可郡医師会の先生が交代で、入院を必要としない内科系の軽症患者の診察を行います。

お知らせ



●播磨看護専門学校オープンキャンパス

看護師を目指しているあなた。見て・聞いて・交流して、看護学生の気分を味わってみませんか。

- 【1回目】 8月5日(火)
 - 【2回目】 8月9日(土)
- 両日とも午前10時~正午
- ところ 播磨看護専門学校
- 対象者 高校生以上
- 定員 両日とも80人
- 内容

- ・学校の概要説明
- ・模擬授業
- ・校内見学
- ・在校生との交流
- ・個別相談
- 持ち物 上靴
- 申込期限 7月31日(木)
- 申込方法
- 電話でお申し込みください。
- 申込・問合先 播磨看護専門学校 ☎(42)3961

●きんざい金融ホットライン



「未公開株」「私募債」「ファンド」「不動産」「エネルギー資源」などさまざまな投資商品について、投資詐欺が発生しています。

悪質業者は、言葉巧みに投資話を持ち掛け、すぐに取り引きしないと権利がなくなるなどと急がせ、早くお金を渡すように要求してきます。おかしいな、と思っただけでお金を渡す前に近畿財務局へ相談してください。悪質業者の存在、金融機関などの金融サービスなどに関する利用者からの各種情報提供も受け付けています。

きんざい金融ホットライン ☎06(6949)6259

受付時間 平日午前9時~午後5時

●今月の税・保険料の納付

- 町県民税・固定資産税 第2期
- 介護保険料 第2期
- 国民健康保険税 第1期
- 後期高齢者医療保険料 第1期

※納付書にて7月31日(木)までに納めてください。
口座振替申し込みをされた人は、7月31日(木)に申込口座から振替をします。
口座振替を希望する人は、税務課・会計課・加美プラザ・八千代プラザでお申し込みください。

●7月は社会を明るくする運動強化月間

「社会を明るくする運動」は、犯罪や非行の防止や罪を犯した人たちの更生について理解を深め、わたしたち一人一人がそれぞれの立場で協力して、犯罪や非行のない明るい社会を築こうとする全国的な運動です。

西脇多可の保護司会では、関係する機関や団体などと連携して「社会を明るくする運動」の啓発活動を行います。

税の無料相談

近畿税理士会西脇支部 ☎(32)2540

近畿税理士会の税理士が税に関する相談に応じます。※事前予約可
とき 7月10日(木)
13:00~16:00(15:30受付終了)
ところ 多可町役場・加美プラザ
八千代プラザ

人権相談

健康福祉課 ☎(32)5151

人権に関わる相談に応じます。

とき	ところ	人権擁護委員
7月10日(木) 10:00~正午	アスパル	藤井良夫 伊藤久代 松浦久代
7月10日(木) 10:00~正午	加美プラザ	大江 保 棚倉初枝
7月10日(木) 10:00~正午	八千代プラザ	近藤寛隆 安藤和志

消費生活・多重債務相談

消費生活センター ☎(32)4777

【専門相談員による相談】※予約優先
とき 毎週火・金曜日
10:00~正午、13:00~16:00
ところ 多可町役場
※受付は、いずれも生活安全課で行います。
※月・水・木は、西脇市役所☎(22)3111でも相談できます。
※関係書類をお持ちください。
※相談員不在時は職員が承ります。

心配ごと相談

社会福祉協議会 ☎(32)3425

とき	ところ	民生委員
7月3日(木) 9:00~正午	アスパル	伊藤明雄 間嶋幸子
8月7日(木) 9:00~正午	アスパル	吉田和志 藤本吉弘
7月8日(火) 9:00~正午	加美プラザ	高橋定雄 安藤久志
7月16日(水) 13:30~15:30	ささゆりふれあいセンター	森脇好和 数原次郎

多可っ子悩み相談

多可町青少年育成センター ☎(32)3423

とき 毎週月~金曜日(祝日は除く)
9:00~16:00
相談内容 『児童・生徒の悩みや子どもの教育に関する悩み全般』

行政相談

総務課 ☎(32)2382

国の仕事などについての苦情や要望を聞き、行政運営に反映させます。

とき	ところ	行政相談委員
7月10日(木) 10:00~正午	加美プラザ	大山昌子
7月18日(金) 10:00~正午	八千代プラザ	門脇教蔵
7月30日(水) 10:00~正午	多可町役場	大山昌子

7月 暮らしのカレンダー

※6月13日現在で確認できた行事などを掲載しています。
※本誌記事内で取り上げた行事については割愛しています。

多可学園 一般教養講座
『災害からいのちを守るために
～地域での備え 家庭での備え
そしてあなたの備え～』

と き 7月25日(金) 午前10時～
ところ ベルディーホール 会議室
講 師 伊藤 道司さん
(NPO法人ひょうご地域防災サポート隊)

1日(火)	TV月ごと、まるごとあっ!たかニュース PM5:00～
2日(水)	
3日(木)	●町ぐるみ健診 AM8:30～アスパル TVトライやる企画「多可町クイズ王決定戦!!」 PM5:00～
4日(金)	●町ぐるみ健診 AM8:30～アスパル ●はーとふるSHOPⓂ AM11:30～アスパル
5日(土)	●硬筆 AM9:30～みなみ児童館 ●ずこう「水鉄砲」 PM1:30～中児童館 ●書道 PM1:30～中児童館 TVあっ!たかニュース PM5:00～
6日(日)	●町ぐるみ健診 AM8:30～アスパル
7日(月)	●町ぐるみ健診 AM8:30～アスパル TV投稿ビデオmini「あなたが主役!」修学旅行編(再放送) PM5:00～
8日(火)	TV第58回議会一般質問 前編 PM5:00～
9日(水)	●はーとふるSHOPⓂ AM11:30～アスパル
10日(木)	TV第58回議会一般質問 後編 PM5:00～
11日(金)	●はーとふるSHOPⓂ AM11:30～アスパル
12日(土)	TVあっ!たかニュース PM5:00～
13日(日)	●子ども会将棋大会 AM8:30～中央公民館 ●子ども会オセロ大会 PM1:00～中央公民館
14日(月)	TVトライやるリポート(再放送) PM5:00～
15日(火)	TV多可町消防操法大会 ポンプ車の部 PM5:00～

16日(水)	●はーとふるSHOPⓂ AM11:30～アスパル
17日(木)	TV多可町消防操法大会 小型ポンプの部 PM5:00～
18日(金)	●はーとふるSHOPⓂ AM11:30～アスパル
19日(土)	●硬筆 AM9:30～みなみ児童館 ●書道 PM1:30～中児童館 TVあっ!たかニュース PM5:00～
20日(日)	
21日(月)	TVトライやる企画(再放送) PM5:00～
22日(火)	TVブックガイド・多可高ちゃんねる・社協の時間 食育・ピラティスほか PM5:00～
23日(水)	●はーとふるSHOPⓂ AM11:30～アスパル
24日(木)	TV中学校郡総体ハイライト PM5:00～
25日(金)	●多可学園7月 一般教養講座 AM10:00～ベルディーホール 会議室
26日(土)	TVあっ!たかニュース PM5:00～
27日(日)	●子連協球技大会 AM8:30～中央公園グラウンド
28日(月)	TV公民館講座 落語 八千代寄席(再放送) PM5:00～
29日(火)	TV投稿ビデオmini「あなたが主役!」自然学校 PM5:00～
30日(水)	
31日(木)	TV月ごと、まるごとあっ!たかニュース PM5:00～

※「はーとふるSHOP」…みどりの家Ⓜ、開拓松葉園Ⓜ、あすなるの郷Ⓜ、白ゆり会
Ⓜがアスパルで運営するお店です。

多可町 ちょっとした ニュース

杉原紙研究所から新商品
和紙もん
しましまタブレットケース

杉原紙を現代の生活に取り入れてもらい、さらに普及させていきたいとの思いを込め、「和紙もん」商品のラインナップを展開しています。「和紙もん」とは、「和紙で出来たもん」の略で杉原紙研究所が発信するブランドです。

ケースは、軽くて丈夫な和紙にクッション入りで、大切なタブレットやパソコンを守ります。折り染めの明るい色使いで、毎日持ち歩きたくなるタブレットケースです。価格は4,100円(税込)。7月1日(火)から多可sg、まちの駅・たか、杉原紙研究所、じばさんele(神戸国際会館)で購入できます。



▲iPad全世代、10.1タブレット、B5サイズのノートパソコンが入ります。

お知らせ

縁結びプロジェクト

県および県青少年本部では、独身男女の出会いを支援するため、「地域出会いサポートセンター」を開設しています。

また、「はばタン会員(お見合い希望会員)」を募集し、相談員が仲人役となって1対1のお見合いの機会を提供しています。

開館日 毎週火・土曜日
午前10時～午後6時15分
ところ やしろシヨッピン
グパークBio2階
問合先 北播磨出会いサポートセンター
☎(38)8022

みんなの善意

5月1日～31日

町への寄付



おめでた

5月1日～31日届出(敬称略)

集落 本人 保護者

おくやみ

5月1日～31日届出(敬称略)

集落 本人 世帯主



広告

お喜びづくりの参考書が完成

「お墓はいくらいいいするの?」「お墓に家紋を彫ってはいけないの?」「黒い墓石は不幸になるの?」など、おほかの素朴な疑問にお答えしているお墓の参考書ができました。

この本を20名様に無料進呈



3000名以上の方が参考にされています。

お申込みは☎0120・4・14830
通話無料 FAX0795・77・2088
ホームページからできます。
山南本店・滝野店・篠山店・ひかみ店

デイサービスセンター パワーリハビリ倶楽部

リハビリ・マッサージのことならおまかせください。(介護保険適応)

多可郡多可町中区鍛冶屋846-2
☎ 0795-30-2708

●税金や帳簿作成等で困りの方は

竹本博文税理士事務所

●社会保険労務士とのタイアップで
労務・社会保険・年金相談にも対応

たけもと社労士事務所

多可郡多可町中区鍛冶屋423-6
HP <http://takemoto.tkcfnf.com>
TEL 0795 (32)1477・0795 (38)7011

こども英会話教室

HAPPY KIDS ENGLISH

●入会金なし ●ご兄弟割引あり

4～6歳 ¥4,000(税込)/月
小学生 ¥4,500(税込)/月

2回連続の無料体験レッスン受付中!

いーなーないこ
TEL)080-5317-1715(藤原)
HP) <http://happykidsenglish.jp.net>
多可郡多可町中区森本454

広告



キラリ☆輝く 多可人

- Vol.101 -



お客さんの声を大切に
オリジナリテイあふれるアイデアで
みんなに癒やしを提供したい

▲現在、9人のメンバーで活動(取材日は6人)



▲園内で育てているハーブで、ハーブティーや入浴剤も作っています



▲ケア中は会話も楽しめます

さとやまの風

紫の風香る丘、西日本最

大級のラベンダー園「ラベンダーパーク多可」。さとやまの風の皆さんは、ラベンダーオイルを使用したハンドケアなどで訪れる人に癒やしの時間を提供しています。ラベンダーパーク多可が

オープンしてからラベンダーを生かすために何ができるかを1年間考え、ドライフラワー・染め・アロマの3つのグループができ、さとやまの風が誕生しました。メンバーは活動しながらソーシャルアロマセラピストの資格を取得し、シーズン中は日曜日の午前11時～午後3時まで、ラベンダーパーク多可でケアを行っています。また町内外のイベントに出店したり、老人福祉施設などにも訪問しているそうです。

「平成21年に佐用町で豪雨災害が発生したとき、アロマで被災者を癒やそうと仮設住宅や公民館を訪問しました。皆さん災害で大変な

状況の中でしたが、ケア後はむくみが取れたと驚かれていたのを覚えています」と、当手を振り返ります。

使用しているオイルは、開発段階から携わり、成分配合や香りなどを何度も調整したこだわりの品です。

「このオイルは医薬品ではありませんが、リラクゼーションや安眠効果などさまざまな薬理効果があります。お客さんの声に後押しされたいです。やりたいことはたくさんありますが、まだまだ人手が足りません。若い人もメンバーに入ってこれるように、今は少ないメンバーで協力して知恵を出し合っています」と、皆さんで仲良く話してくれました。

さわやかな香りに包まれた心安らぐ癒やしのひととき。ぜひ体験してみてくださいいかがでしょうか。

わたしたちの多可町

平成26年6月1日現在

人口	22,549人	(前月比-30)
男性	10,956人	(前月比-12)
女性	11,593人	(前月比-18)
世帯数	7,544戸	

たかテレビ番組表

加入については、たかテレビ局までお問い合わせください。番組表の確認・照会は、文字放送または携帯QRコードをご覧ください。番組更新は、月・火・木・土曜日の午後5時です。

問合せ先 たかテレビ局 ☎(35) 1001

