

広報 たか

天 たかく 元気 ひろがる 美しい まち 多可



地域を支える元気な力
いきいき笑顔でストライク！

【第9回老連中支部ビーンボウリング大会】

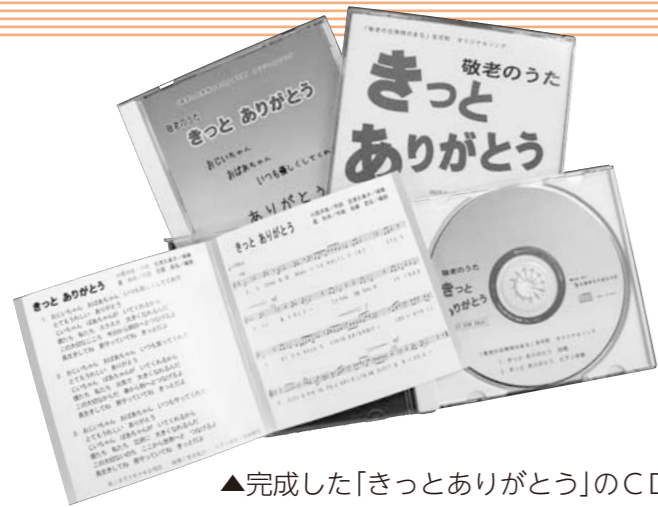
No.107

9

平成26年9月1日発行 2014

|主|な|内|容|

未来へつなぐ敬老の精神	2~5
農家と農地と農村と	6~9
ジェネリック医薬品	10
たかちょうスケッチブック	12~13



▲完成した「きっとありがとう」のCD

たくさんの温かい **声** が届いています!!

手話ソング同好会を結成し毎月2回の練習をしています。「きっとありがとう」は優しい子どもさんの歌声に後押しをされ、7月下旬から練習に入りたいと考えています。歌の内容を手話に置き換える作業も楽しくできそうです。

私の小学校では、毎年敬老の日いろいろな歌を歌っています。今年は「きっとありがとう」を歌おうと思っています。伴奏の楽譜を送ってください。

多可町の子ども合唱団の透明で優しい声は、とても印象的で優しく話し掛けるメロディーに感動しています。敬老の日が制定されるまでにいろんな経緯があったことを初めて知りました。敬老の日の集いに、この曲を披露させていただく予定にしています。多可町とは可能性の多い町。ありがとうございました。

歌 詞 に 込 め た 想 い

お年寄りを敬う優しい歌詞が心に響く「きっとありがとう」。
作詞してくれた小西さんに昨年の受賞したときの話や、今回のCD化について話を聞きました。

「おじいちゃん おばあちゃん いつも優しくしてくれてとてもうれしい ありがとう」で始まる歌詞は、小さいころからよく一緒に遊んでもらってお世話になっている自分のじいちゃん・ばあちゃんや、散歩をしていると優しく声を掛けてくれる近所のおじいさん・おばあさんへ感謝の気持ちを込めて書きました。でも、まさか自分の歌詞が受賞するとは思っていませんでした。とてもびっくりしたことを覚えています。

CD化されたことで、学校で声を掛けられたり色々な人から「いい曲やね」「すごいな」って言ってもらえ、少し恥ずかしいけどうれしいです。

これからもこの「きっとありがとう」を、家族や地域のお年寄りに感謝の気持ちを持って歌ってもらえたらと思います。

感 謝 の 気 持 ち

伝統を広げる

町では、「敬老の日」提唱のまちとして敬老の精神をいつまでも受け継いでいくために、平成25年に敬老のうた「きっとありがとう」を制作しました。

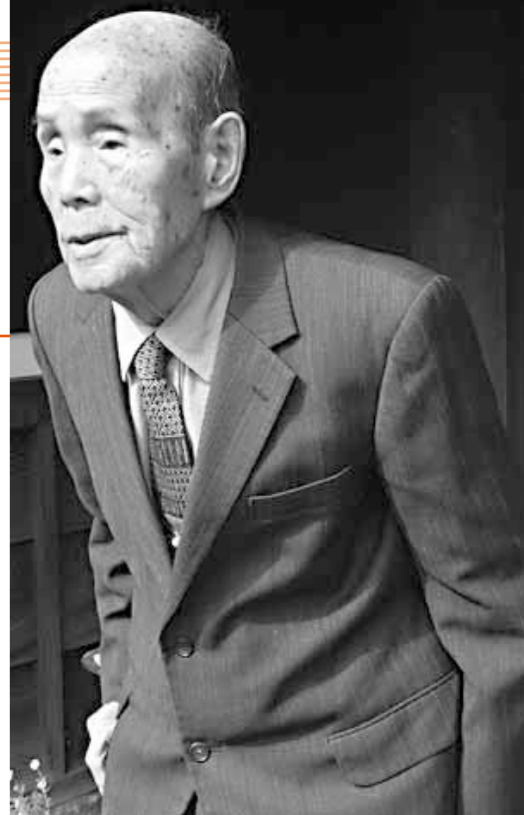
心を次世代につないでいきたいとの思いが込められた歌詞にふさわしいものにするために、全国から募集しました。

精神を全国に広げていくと町内全世帯、全国の市区町村および県内の小中学校・特別支援学校・幼保施設・老人福祉施設・報道各社などへ配布しました。

未来へつなぐ 敬老の精神

特集 ①

「敬老の日」——。
多可町から生まれたこの祝日は、今や誰もが知る国民の祝日です。
このお年寄りを敬う精神と誇り高き伝統を知り、全国へ広げ、いつまでも受け継いでいくことが多可町の役割ではないでしょうか。



▲「敬老の日」の生みの親 故・門脇政夫さん

●敬老の日の経緯

- 昭和22年 9月15日、野間谷村で村主催の第1回敬老会を開く
- 昭和23年 国民の祝日に関する法律が施行される(こどもの日、成人の日はあったが敬老の日はなし)
- 昭和25年 県が「としよりの日」を制定する
- 昭和38年 老人福祉法が施行され、9月15日が「老人の日」となる
- 昭和41年 国民の祝日に関する法律が改正され、「敬老の日」となる
- 平成15年 国民の祝日に関する法律が改正され、9月第3月曜日が「敬老の日」となる

伝統を知る

「敬老の日」の誕生は、昭和22年までさかのぼります。当時、野間谷村の村長であった門脇政夫さんは、長い間社会に貢献してきたお年寄りに敬意を表すとともに、人生経験や知恵を伝授してもらおう場を設けようと、初めて村主催の敬老会を開催しました。

祝日に関する法律が施行。その中でこどもの日・成人の日は祝日として挙げられましたが、敬老の日は挙げられませんでした。そこで門脇さんはこの年に開催した2回目の敬老会で、9月15日を「としよりの日」と定め、村独自の祝日にすることを提唱しました。



多可町喜寿敬老会

と き 9月15日(月・祝)
午前10時30分(受付)
午前11時～(開会)

ところ ベルディーホール

対象者 喜寿の人
(昭和13年4月2日～14年4月1日生まれ)



伝統を受け継ぐ

誇り高き伝統を受け継ぎ、町では毎年、喜寿敬老会、おじいちゃんおばあちゃん子ども絵画展を開催し、各集落においても敬老行事が行われています。

敬老祝金を贈呈

長寿を祝い、次の人に敬老祝金を贈ります。

- ・ 最高齢の人
祝金 50,000円
(基準日 9月15日)
 - ・ 米寿(昭和2年1月1日、12月31日生まれ)の人
祝金 5,000円
(基準日 9月15日)
 - ・ 100歳になる人
祝金 30,000円
(基準日 誕生日)
- 問合せ先 健康福祉課
☎(32)5151



第25回おじいちゃんおばあちゃん子ども絵画展・表彰式

と き

- 絵画展 9月14日(日)～26日(金)
午前9時～午後5時
- 表彰式 9月14日(日)
午前9時30分～10時45分

※特別賞の入賞者が対象です(対象者には連絡します)

ところ ガルテン八千代体育館



今年で25回目を迎える「おじいちゃんおばあちゃん子ども絵画展」。この絵画展には、毎年たくさんの作品が寄せられ、昨年は2,248点もの応募がありました。子どもたちのおじいちゃんおばあちゃんを思う気持ちがあふれ出す、温かい雰囲気のある絵画展です。ご家族そろってご来場ください。

問合せ先 子ども未来課
☎(32)2385

伝統を支える

敬老の日提唱のまち多可町にふさわしい、いきいきと暮らす元気なお年寄りにその秘訣を教えてくださいました。

できるだけ外に出て人とたくさん話をするのが、わたしの元気の秘訣です。出会う人の数だけ色んな話が聞けるので、とても楽しいですよ。家にこもってしまふことが一番良くないと思つています。またどんな話も腹を立てずに、腹を横にして聞くことが大切ですね(笑)。

趣味を見つけるのもとてもいいことです。わたしは毛筆で詩を書くことが趣味で、鳥や花など普段目にする風景を詩にしています。夢中になれるものがあれば、人はいつまでも若々しく元気でいられると思います。

教えてください!

元気の秘訣

※曾野綾子さん著「風通しのいい生き方」より抜粋

10年ほど続けている俳句が、わたしの元気の秘訣です。初めは通信教育で学んでいましたが、知り合いに紹介してもらって、現在活動している加美区の俳句会へ入会しました。みんなとおしゃべりしながら俳句を楽しめる毎月の活動日が、とても楽しみです。

またお風呂から上がった寝るまでの間に、軽く体操をしています。テレビで見た情報や人から聞いて良さそうなことを取り入れて、自分なりに体を動かすようにしています。

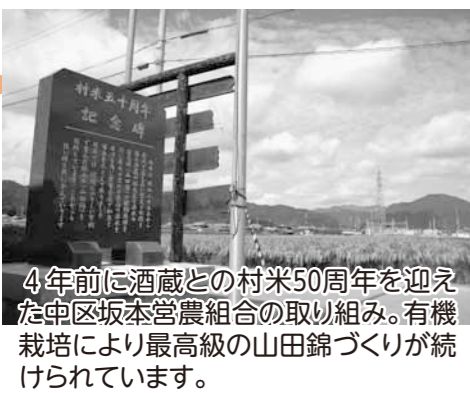


定着している山脊上サツマイモ掘りオーナーイベント。多可高校生の応援を受けながら、平成1年から続く、農地を生かすむらづくりであり地域アピールです。

特集 ②

このまちの農業を考える

■問合先：産業振興課 ☎(32) 2388



4年前に酒蔵との村米50周年を迎えた中区坂本宮農組合の取り組み。有機栽培により最高級の山田錦づくりが続けられています。

■農業経営の基盤を強化する■
「農地の集約化を目指す」
 一方、大規模農家や集落営農組織などによる農業の効率化を進めることで持続可能で足腰の強い農業主体を育てていくために、認定農業者への支援や人・農地プランの策定が進められています。

人・農地プラン策定状況

地区	集落
中区	安楽田・東山・鍛冶屋・糶屋 安坂・坂本・中安田
加美区	丹治・三谷・大袋・箸荷・門村 観音寺・棚釜・多田・寺内・西脇
八千代区	中村・俵田
計	19集落

成26年度からは「多面的機能支払交付金」として交付金の使途区分の変更と名称変更が行われています。
 町では、中山間地域等直接支払制度は22集落、多面的機能支払交付金では56集落で、集落協定に基づく取り組みが進められています。

営改善計画」を作成し、町が認定する制度です。メリットとして、有利な融資が受けられることや地域からの信頼を受けられることなどが挙げられます。
 現在、認定農業者は38名となっており、地域の担い手のさらなる増加を目指し、育成・確保が求められています。



平成9年から始まった岩座神棚田オーナー制度。棚田保全に向けて、都市部住民と一緒にの取り組みが続けられています。

また人・農地プランは、集落内での十分な話し合いを通して策定し、認定されれば、新規就農者への支援や有利な融資、機械の購入補助などを受けることができます。今年度からは、農地には、農作物を生産する場所としてだけでなく、環境を良好に保ったり災害を防止するなどたくさんの機能が求められます。その機能に注目して農家だけでなく、農村全体で保全していく施策が進められています。平成12年から、条件不利地域について中山間地域等直接支払制度が創設され、農業活動の支援を通して農村環境を守る取り組みが始まりました。また平成19年からは、条件不利地域だけでなく、また農業者だけでなく、地域全体で農村の環境を守る取り組みが進められるよう、農地・水・環境保全向上対策が制度化されました。平

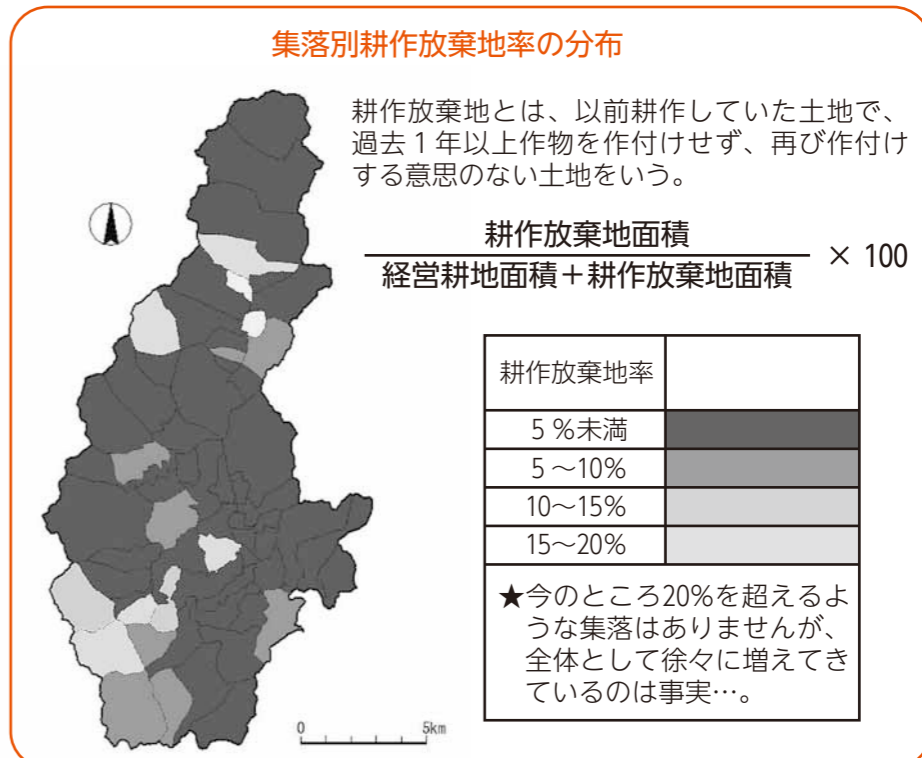
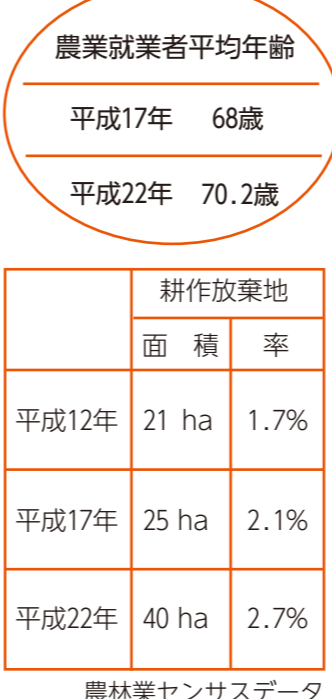
施策の流れ：農地保全・多面的機能増進に向けて

平成12年	中山間地域等直接支払【第1期】 傾斜地などの条件不利地で農業生産にかかる協定を締結し、5年以上農業生産活動を継続する場合農業者等に交付金を交付
平成17年	中山間地域等直接支払【第2期】 担い手に農地を集積する場合などに加算あり
平成19年	農地・水・環境保全向上対策【第1期】 農地などの保全などに対して共同活動に支援
平成22年	中山間地域等直接支払【第3期】
平成23年	環境保全型農業直接支払対策を創設
平成24年	農地・水保全管理支払交付金【第2期】
平成26年	多面的機能支払交付金【組替え・名称変更】
【取り組み】	中山間地域等直接支払 22集落 多面的機能支払交付金 56集落

●農地・農業に係る2つの流れ
 全国的な状況と同じく、町においても農業従事者の高齢化や耕作放棄地の増加が大きな課題として挙げられます。農林業センサスにおいて、平成17年と平成22年を比較すると、農業従事者の平均年齢は68歳から70.2歳に、耕作放棄地は25ヘクタールから40ヘクタールにそれぞれ増加しています。これが進めば、後継者のめどが立たず次第に耕作地の荒廃が表面化していくことが予想できます。

こうした流れを食い止める方策として、国において「農村に関わるすべての主体で環境を守ろう」「農業ができる者にだけ任せよう」という流れが示されています。

■地域全体で農地を保全する■
「すべての主体で環境を守ろう」
 農地には、農作物を生産する場所としてだけでなく、環境を良好に保ったり災害を防止するなどたくさんの機能が求められます。その機能に注目して農家だけでなく、農村全体で保全していく施策が進められています。平成12年から、条件不利地域について中山間地域等直接支払制度が創設され、農業活動の支援を通して農村環境を守る取り組みが始まりました。また平成19年からは、条件不利地域だけでなく、また農業者だけでなく、地域全体で農村の環境を守る取り組みが進められるよう、農地・水・環境保全向上対策が制度化されました。平





米

◆きつかけは？

今、就農して3年目。祖父が亡くなり営農していた田んぼをどうするかというときに、決心しました。ゆくゆくと思っていましたが、米作りを1からしたことがなかったのも、不安もありました。農協の方や地域の人から聞きながら、西脇や熊野部、門前の田んぼを割とすんなり引き継ぐことができたと思っています。

◆営農の規模は？

水稲を10町やっています。今年はコシヒカリ以外の8町はすべて山田錦。加美区でもだいぶ多くなってきましたね。田んぼの数は60枚。この辺では中堅どころかな。そのほか、刈り取りのオペレーターを10町以上頼まれています。

◆楽しんでやっていますか？

草刈りはきついです。草は刈っても刈っても…。そ

の分、収穫のときの喜びはひとしおですね。

◆将来の目標や夢は？

黒豆も1反程度やっていますが、ほかのものを増やすと水稲に手が回りませんが、手伝ってもらうこともありますが父親は農業はやってたことがないので僕が教え役。普通とは逆なので、不思議な感じがしますが。

3年目になってだいぶ分かってきました。20町、30町と増やしていくかどうか、増やしていくかどうかですね。当然、置き場所や乾燥施設を増やさないとできませんが…。悩みどころです。

次代を担う力 —若手就農者に話を聞きました—

新規就農者として、各集落の人・農地プランに位置づけられ、今後の担い手の中心として期待されています

◆きつかけは？

それまでから家の手伝いをしていて、高校を卒業して自然と父の跡を継ぐようになりまして。就農して6年目ですが、周りをみると僕が一番若いぐらい。

◆今の取り組みは？

ハウスが11棟と路地栽培で2反程度。「花壇物」「鉢物」「切り花」の3つの園芸カテゴリーのうち、取り扱いは、花壇物で10アイテム、年間50万ポットを出荷しています。JAを通じて、東は東京や愛知県、西は福岡などへ。情報交換しながら市場の状況もつかんでいくのが大切だと思っています。今は、アキランサスやシクラメン、ハボタンなどが出荷の時期。年間を通して平準するように栽培しています。年中心しんどいですね。

◆楽しんでやっていますか？

枯らしてしまうこと。また、お客さんの趣向にあわないと値がつかないこともあります。そんなときはつ

らいですが、きれいに育つように「摘芯」といった作業をして、大きく育てるのにやりがいを感じます。

◆将来の目標や夢は？

父も若いときから就農していて、当時中町で認定農業者第1号とのこと。やり方で衝突することもありますが、尊敬しているし、いざ父を超えたいと思っています。

そして、ゆくゆくは法人化も考えたい。やはり、死ぬまでこの仕事に携わっていただくと思うています。

花

◆きつかけは？

25歳で地元へ帰ってきましたが、サラリーマンをやっていました。もともと、事務などより青空の下の作業が好きで親の手伝いをしていました。20歳代後半になって、農業をやりたい思いを募らせてきました。前例がないので、躊躇していましたが、昨年3月就農支援セミナーを受けて、補助や研修があることを知り「よしやってみよう」と発起しました。

◆農業大学校では？

昨年の9月から1年間の研修で、いろんな野菜をつくりました。トマトや軟弱野菜、キュウリ、イチゴ、キャベツ、白菜など。運送業でアルバイトをしながら、ほぼ毎日通いました。

就農はトマト栽培を目指しています。品種は大玉でおいしいのでこの品種に決めています。研修では、「大いに失敗しよう」という気でやってきました。割と順調に育てることができたのは意

◆今後の取り組みは？

まずビニールハウスの建設。父親が栽培している黒豆畑の一部にハウスを建てます。土を作って、3月植えから始めたいと思っています。規模はまずは5アールで、将来的には、10アールできれば。

トマトが軌道に乗れば、イチゴもやりたいと思っています。ただ、今は不安が一杯。昨年卒業された研修生も不安だと言われていました。いよいよ、失敗できない時期がきたという感じ

◆将来の目標や夢は？

自分たちと同世代が、どんだん田んぼに出てくるように、その刺激になればうれしいです。父は「できるわけがない」と初めは言っていました。今は「もう逃げられへんぞ」と。ただ、農地を引き継いでいくことになるとい

新

ているのでは。

出荷は、ふれすこ西脇店や北はりま旬菜館、神戸市の北播磨おいしんぼ館で。安定すればスーパーにもおいてもらえるようになればと思います。

おいしいと言ってもらえたらうれしい。買ってもらった人の声でモチベーションも上がります。安全で、いいものを安く提供できるようにしていきたい。ただ、今は必死。とにかく前に進もうと思っています。



町の農業の将来を考えると、いかに若い力が育っていくかが重要です。吉仲さんの「もつと若い世代に田んぼに出てきてほしい」との思いが印象的です。これら新しく若い就農者たちの言葉に、その大きな波をつくれるのではと期待が膨らみます。

農家と農地と農村をうまく連携させながら、町の農業が活性化していく流れを目指していきたい。

国民健康保険・後期高齢者医療保険からのお知らせ

ジェネリック医薬品の利用について

■問合せ先 住民課 ☎(32) 2383

医療費の負担軽減を図るため、ジェネリック医薬品の利用を勧めています。

●ジェネリック医薬品について

医療機関などで処方される薬には、新薬(先発医薬品)とジェネリック医薬品(後発医薬品)があります。

ジェネリック医薬品は、最初に製造・販売された新薬の特許が切れた後に発売されるため、開発に係る経費が抑えられます。そのため薬の有効主成分・効果がほぼ同じながら、新薬よりも3割から5割程度安価となります。ジェネリック医薬品を利用することにより医療費が削減され、被保険者自身の負担が軽減されます。また医療保険財政の負担軽減にもつながります。



●利用するためには

病院・医院・クリニックで発行される処方せんに一般処方記載されている薬、薬局で処方してもらうことができます。

ジェネリック医薬品を希望される場合は、保険証や診察券を提示するときに口頭で伝えるか、「ジェネリック医薬品希望カード」などを

医療機関や薬局の窓口に表示することで、その希望を伝えることができます。

ただし薬の種類や症状、体質などによってはジェネリック医薬品に変更できない場合もあります。ジェネリック医薬品に切り替えるときには、必ず医師や薬剤師に相談しましょう。

■自己負担軽減額

主な病気	代表的な薬を1日1回1年間服用	
	最低	最大
高血圧症	約2,000円	約5,900円
高脂血症	約2,700円	約9,200円
糖尿病	約1,300円	約4,500円

※平成26年度4月診療の国保加入者の状況
 ※自己負担は3割で算定
 ※処方される薬の量により、個人差があります。

ベルディーホール住民企画募集

あなたの夢企画を大募集!

■問合せ先 ベルディーホール ☎(32) 13000

ベルディーホールでは、こんな舞台が見たいなどあなたの夢企画をサポートします。今年度から新たに若者枠概ね40歳までを設けました。ユニークなアイデアをお寄せください。

■対象

次の条件すべてを満たすこと

■申請者

- ・芸術文化事業を行うことを目的とした団体およびグループ
- ・代表者が町在住もしくは在勤者

■企画内容

- ・専門家などによって行う有料の事業

■支援内容

事業費総額の一部または相当額を補助します。

■申請方法

所定の様式に企画内容・予算を記載し、ベルディーホールへ提出してください。

■申請期限

10月10日(金)

■認定方法

文化会館運営評議員会で審査を行います。認定事業は、平成27年度事業で実施していただきます。※詳しくは、ベルディーホールホームページ「住民企画芸術文化事業」をご覧ください。

●平成26年度住民企画事業

次の事業が住民による企画で実現しました。

- ・「ミュージック・フォー・ザ・ハート」
- ・「ベルディー・ジャズ・ライブ」(赤坂由香利トリオ)
- ・「月亭方正・笑福亭瓶二落語二人会」
- ・「関西フィルハーモニー管弦楽団と歌おう」
- ・「弓張美季・ピアノコンサート」

多可町技能功労者表彰

優れた技能労働者を推薦してください

■問合せ先 地域振興課 ☎(32) 4779

この制度は、長年同一の職種に従事し、優れた技能をもって社会に貢献した人の功績をたたえて表彰するものです。



■表彰基準

- 町内に在住する技能労働者で、次に該当する人
- ①同一職種における経験が30年以上
 - ②現在も引き続きその職に従事し、その職種の指導的立場にある
 - ③ほかの模範と認められるもの

④後輩の指導、育成に尽くした功績が多である

■推薦方法

各業種団体・事業所などの責任者、または技能を証することができる団体から該当する技能者を推薦してください。

■締切日 10月3日(金)

「多可sg」を活用しよう!!

多可sg(たかエスジー)は、町の自治体運営型通信販売サービスです。町の特産品、地域の隠れた銘品を厳選し販売しています。

●実店舗に行く時間がない人でも、自宅で気軽に注文できます。
 ●請求先と別に送料先を指定できるので、贈り物にも最適です。

URL: <http://taka.japan-sg.jp/> 問合せ 地域振興課 ☎(32) 4779

町長からの手紙

町長 戸田善規

閑さや岩にしみ入る蝉の声 (芭蕉)

この季を表す言葉は本来ならば「蝉しぐれ」でしょう。しかし今年の8月は異常で「大雨・豪雨」の方が妥当な表現なのかもしれません。皆さんにはいかがお過ごしでしょうか、お伺いを申し上げます。

「夏まつり」無事・盛大に実施
 第9回目となる「ふるさとの夏まつり」は、雨模様の中での実施が順延かの判断を迫られました。

「仮に小雨でも決行し、雨を吹き飛ばす」との強い思いで開催の決断をいたしました。

結果は正解。終了の間際に少しの雨を見ましたが、会場はいつも以上の人出となり、大きな踊りの輪と花火への歓声でにぎわいました。

毎回ご参加の帰省の皆さんにも喜んでいただけたと思いますが、あの不安定な天候下にして約9,000人もの来場者を数えることができました。人数増加の要因には、清水坂トンネル・山野部坂トンネ

ルの開通効果があったことは間違いなさそうです。

わたしには「多可町の一体感」がこれまで以上に感じられたイベントとなり、感謝しています。

備えあれば、憂いなし

文頭にも記しましたが、異常気象の連続です。日照不足や降雨が農産物の生育状況にこれ以上の影響を及ぼさないようにも願っています。

迎えます。

町では集落単位での防災訓練の8月実施(原則)を呼び掛けており、多くの皆さんが積極的にこれに応じていただいております。

自然の猛威を人力で抑えることはできませんが、被害の縮減化は人知で可能です。

災害有事の際には、防災訓練での研修内容を思い起こしていただき、個人や集落内での万全の対応をお願いいたします。

平成26年8月17日(記)

8月3日 青少年のための科学の祭典2014北はりま会場
科学の原点に触れよう

中央公民館で「青少年のための科学の祭典」が開催されました。

会場には、県内各地の高校の科学部や専門家などによる35のブースが並び、多くの来場者でにぎわいました。来場者は物質や数字、生き物などさまざまな科学に関する実験や観察、ものづくりなどの体験を通して科学の面白さや不思議さに触れ、目を輝かせていました。



▲エタノール爆発の実験に興味津々



▲白熱のどろんこラムネ早飲み競争

8月3日 どんこサマーフェスティバルin鳥羽
どんこで交流

鳥羽集落で「どんこサマーフェスティバルin鳥羽」が開催されました。

鳥羽集落のむらづくり協議会と消防団が中心となって集落の交流を深めようと開催しているこのイベント。どんこビーチフラッグ、どんこしり相撲、どんこソリ競争などユニークな泥競技の数々に、参加者は全身泥まみれになりながらも楽しいひと時を過ごしていました。

7月30日 おじいちゃんおばあちゃんと絵を描こう会
絵を通した触れ合い

県の高齢者大学「いなみ野学園」の絵画クラブ31人と町内の小学生54人が写生を通して交流する「絵を描こう会」を開催しました。

向かい合って座った子どもたちとおじいちゃんおばあちゃんは、おしゃべりを楽しみつつお互いを描き合いました。絵を描いた後は、マジッククラブの皆さんがマジックを披露し、子どもたちは真剣に見入っていました。



▲夢中で筆を進める子どもたち



▲子どもたちに大人気のあまごつかみも開催

7月27日 岩座神案山子まつり
緑豊かな棚田で夏の思い出

岩座神棚田オーナーによる案山子まつりが開催されました。

田んぼの作業では、子どもから大人まで水田に入っの除草作業や棚田石垣の手鎌による草刈りなどを行いました。一方、案山子づくりでは、思い思いの趣向を凝らした作品を製作。収穫祭ではコンテストも予定されており、秋にむけて岩座神棚田を見守る案山子がグループ区画の畦に設置されました。

8月15日 第9回多可町ふるさとの夏まつり
ふるさとで過ごす夏

加美運動公園野球場で「第9回多可町ふるさとの夏まつり」を開催しました。

当日は朝からあいにくの雨模様。時折、雨足が強くなる中での開催となりましたが、中野間消防団による「恋するフォーチュンクッキー」で元気よく始まった夏まつり。今年も約9,000人が訪れ、やぐらを中心にたくさんの夜店が立ち並びました。また町民総踊りでは今年も盆踊りコンテストが行われ、統一感のある踊りを披露した婦人会加美支部が参加11チームの中から見事優勝に輝きました。



そして夏まつりのメインとも言える打ち上げ花火。今年は町内の幼稚園児・小学生がデザインしたかわいらしいキャラクター花火や、迫力満点の8号玉、スターメインなど1,000発の花火が多可の夜空を彩りました。2回に分けて打ち上げられた山あいには響き渡る迫力の花火に、会場のあちこちから拍手や歓声が上がっていました。

夜店を回ってはしゃぐ子どもたちや花火を楽しむ人、懐かしい友人との再会を喜ぶ人などそれぞれに楽しい夏の一晩を過ごしました。

7月27日 第9回多可町子ども会少年少女球技大会
力を合わせて目指せ優勝!

子ども会育成連絡協議会による「第9回多可町子ども会少年少女球技大会」が、中央公民館グラウンドで開催されました。

より親しみやすくと昨年より種目をグラウンドゴルフに変更して行われたこの大会。集落を中心とした18チームが団体戦で優勝を競いました。空振りあり、ホールインワンありと、会場は集まった中学生の笑い声に包まれていました。



▲狙いを定めてショット!



▲中学生も土のう作りに参加(東山集落)

8月31日 多可町防災訓練
いざというときに備えて

町全体の地域防災力向上を図るため、8月の日曜日に町内各集落で防災訓練を実施しました。

今回の防災訓練は台風直撃を想定したもので、各集落は公民館などの一時避難所を開設し、避難者の受け入れを行いました。その後、各集落ごとに救命講習や消防団の指導による土のう作りなどを行い、災害時における「自助」と「共助」の防災意識の向上を図りました。

みんなに はなまる



▲ビクトリーモンスタース



▲中安田

子ども会少年少女球技大会(グラウンドゴルフ)
(7月27日)

優勝 中安田
準優勝 ビクトリーモンスタース
第3位 イケメンS
第4位 熊野部子ども会A
第5位 The アディオス・エンジェルズ

甲子園出場

第96回全国高校野球選手権大会
(8月11~25日)



▲下野間公民館

公民館親善ソフトボール大会(フリー)
(8月3日)

優勝 下野間公民館
準優勝 門前公民館
第3位 的場公民館
三川公民館

●町体育協会主催 ●大会出場者募集

【第16回多可町ソフトテニス大会】
とき 9月21日(日)
ところ ガルテン八千代テニスコート
対象者 審判ができる人
申込期限 9月16日(火)
※先着30組で締切

【第9回多可町家庭ハレーボール大会】
とき 9月28日(日)
ところ アスパルアリーナ
対象者 中学生以上
申込期限 9月22日(月)
※先着16チームで締切

【第9回多可町ソフトボール選手権大会】
とき 10月5日(日)
ところ ガルテン八千代グラウンド
対象者 中学生以上
申込期限 9月29日(月)
※先着16チームで締切

※詳細は生涯学習課・加美プラザ・八千代プラザにある大会要項をご覧ください。
問合先 生涯学習課
☎(32)51122

「まちづくりに役立つオータムジャンボ宝くじ」
当たってにっこり 地元もほっこり

問合先 兵庫県市町村振興協会 ☎078(322)1151

オータムジャンボ宝くじの売上金の約4割は、市や町の住みよいまちづくりに活用されています。売上金は、販売実績などに応じて交付されますので、ぜひ県内の宝くじ売り場でお買い求めください。

9月19日(金) 発売開始
発売期間 9月19日(金)~10月10日(金)

我が家の アイドル

加美区西脇
ご夫妻のお子さん

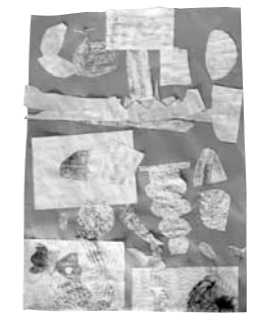
お父さん・お母さんからのメッセージ

恥ずかしがり屋さんでモジモジしちゃうけど、できないことはできるまでコツコツ努力する強い心と、とても優しい心を持っている歩那。

言い出したら聞かない頑固者、実はとても甘えん坊さんの英翔。でも、困ったときには助けてくれる頼もしくて優しい心を持っています。2人はとても仲良い姉弟です。

毎日、キッズランドでたくさんのお友達に囲まれ元気いっぱい遊んでいます。これからもお友達を大切に、そして、優しい気持ちを大切にスクスクと元気いっぱい育ってね。

【撮影はお母さん】



『もりもりもりつけ』



三年 山本 せな

しんじゅがひかるように、のりを紙の上にぬってかわかしました。きたない海がきれいになるといいなと思いがちかきました。

とめる、はらう、はねるの部分を集めて書きました。せすじをのぼしてバランスよく書けたと思います。これからもがんばりたいです。

ぼくと私の作品展

毎月、町内の小学生の作品(絵画・書道・工作など)を紹介します。



五年 松岡未紗



「8人で流れ星の世界へ行く」

わたしが一番難しかったところは、「首」のところ。なぜかという、バランスがとりにくかったからです。でも、上手くかけて良かったです。

わたしは、流れ星が好きです。流れ星がキラキラして流れるところが好きです。みんなで見たらいいなと思いました。願いごともしたいです。

●問合先 健康福祉課
☎(32)5151

お元氣ですか
保健師です



アルコール ～あなたの飲み方は大丈夫ですか？～

アルコールとうつ、うつと自殺。この3つには大きな関連があります。この機会に自分の飲み方をチェックしてみましょう。

基礎チェック CAGE法 *過去に次の経験がありましたか？*

1. 飲酒量を減らさなければならぬと感じたこと
2. 他人があなたの飲酒を非難するので、気に障ったこと
3. 自分の飲酒について、申し訳ないと感じたこと
4. 神経を落ち着かせたり二日酔いを治すために「迎え酒」をしたこと

1つ以上当てはまる人は次の精密チェックへ

精密チェック アルコール依存症の診断基準(WHOによるICD-10)

- *過去1年間に次のことがありましたか？*
1. 飲酒したいという強い欲望や強迫感がある
例：医師からの断酒、節酒の指示が守れない。飲酒運転を繰り返す。隠れても飲みたくなる。仕事が終われば待ち切れないように飲む。
 2. 飲酒開始、飲酒終了、飲酒量などのコントロールが困難である
例：朝から飲んでしまう。翌日に支障が出るほど遅くまで飲む。悪酔いや臓器障害を起こすまで飲む。
 3. 飲酒を止めたり、減らすと離脱症状が起きる
例：発汗、手指の震え、吐き気、イライラなどの離脱症状があり、不快感を避けようとして飲酒する。
 4. 耐性が生じる(酒量が以前より多くないと酔えなくなった)
例：飲み始めたころの1.5倍以上飲まないと酔えない。
 5. 飲酒のために、ほかの楽しみや趣味が減ってきた
例：飲んで酔っている時間が長く、飲酒中心の生活になっている。
 6. 明らかに飲酒が原因で有害な結果が起きているのを知りつつ飲む
例：飲酒による肝臓障害などの身体の病気、飲酒による抑うつ気分などがある。



精密チェックが3項目以上当てはまる人は、アルコール依存症が強く疑われます。基礎チェックが1項目、精密チェックが1～2項目の人も飲み方の改善が必要です。

かかりつけ医や病院の地域連携室などに相談し、アルコール医を紹介してもらいましょう。また下記の治療機関や相談機関にお気軽にご相談ください。

内容	機関名	受付時間など	電話
アルコール専門外来入院治療	県立光風病院(神戸市北区)	午前9時30分～11時30分・午後1～5時	078(581)1013
	垂水病院(神戸市西区)	月～土 午前9時30分～11時30分 午後1～3時30分	078(994)1151
アルコール専門外来	宋神経科クリニック(神戸市中央区)	月～土 午前9時～12時30分 第3日曜 午前10～12時	078(333)9281
	ただしメンタルクリニック(西宮市)	月・水 午前9時30分～午後6時 火 午前9時30分～午後1時 水・土 午前9時30分～11時	0798(69)2881
アルコール依存症を含むところの相談	加東健康福祉事務所地域保健課	平日 午前9時～午後5時	(42)5111
	兵庫県精神保健福祉センター(神戸市中央区)	火～土(祝日・年末年始除く) 午前8時45分～午後5時30分	078(252)4980

「アルコール依存症」は、お酒を飲む人なら誰でもなる可能性があります。またお酒の飲み過ぎは、がんや消化器、循環器の病気、脳卒中、精神や行動の障害など全身に影響を及ぼします。同時に、家族関係や仕事に深刻な問題を招くこともあります。

●問合先 住民課
☎(32)22883

年金広報
ぼんえんかん



ご存じですか？ 国民年金の任意加入制度

老齢基礎年金(65歳から受けられる年金)は、20歳から60歳になるまでの40年間保険料を納めなければ満額の年金を受け取ることができません。国民年金保険料の納め忘れなどにより、保険料の納付済期間が40年間に満たない場合は、60歳から65歳になるまでの間に国民年金に任意加入して保険料を納めることにより、満額に近づけることができます。なお老齢基礎年金を受け取るためには、保険料の納付済期間や保険料の免除期間などが原則として25年以上必要となりますが、この要件を満たしていない場合は、70歳になるまで任意加入することができ(ただし、昭和40年4月1日以前に生まれた人に限られます)。また海外に在住する日本国籍を持つ人も国民年金に任意加入することができ(詳しくは、住民課、加美プラザ、八千代プラザ、年金事務所にお問い合わせください)。

国民年金保険料の免除期間・納付猶予期間ある人へ ～国民年金保険料の追納をおすすめします！～



国民年金保険料の免除(全額免除・一部免除・法定免除)、若年者納付猶予、学生納付特例の承認を受けられた期間がある場合、保険料を全額納めた人と比べ老齢基礎年金(65歳から受けられる年金)の受け取り額が少なくなります。

そこでこれらの期間の保険料は、将来受け取る老齢基礎年金を増額するために、10年以内であればさかのぼって古い年月から納める(追納する)ことができます。

ただし、免除などの承認を受けられた期間の翌年度から起算して3年度目以降の追納の場合、当時の保険料額に一定の加算額が上乗せされます。

※追納のご相談・お申し込みは、お近くの年金事務所へお願いします。

■問合先 加古川年金事務所 ☎079(427)4743

「わたしと年金」エッセイ募集中

日本年金機構では、広く国民の皆さんに公的年金制度との関わりを考慮してもらう機会として「わたしと年金」をテーマに、応募者自身や家族との公的年金制度の関わりや大切さなどに関するエピソードを募集しています。優秀な作品には、表彰状の授与や記念品を贈呈するほか、受賞者と作品を日本年金機構ホームページに掲載するとともに、作品を冊子にまとめ全国の年金事務所へ設置する予定です。募集要項などの詳細は、日本年金機構ホームページをご確認ください。



多可赤十字病院からのお知らせ



快適な入院生活のために…
(入院セットの導入)

問合先 多可赤十字病院
☎(32)1223
http://www.taka.jrc.or.jp/

これまで入院の際には、タオルや洗面用具など日用品の準備が必要でしたが、衛生管理や入院準備が大変との声にお応えし、入院時に必要なタオルや日用品をセットにした「1日単位でレンタルできる「入院セット」のサービスを導入しました。患者さんや家族にとっても入院の準備や洗濯の手間が省け、タオルやそのほかの日用品セットを制限なしで利用できるため、大変便利なレンタルサービスです。

- 【入院セット内容】
- ・タオル(洗濯含む)
 - ・お箸 ・スプーン
 - ・ティッシュ ・歯ブラシ
 - ・歯磨き粉 ・コップ
 - ・スポンジブラシ
 - ・マウスウォッシュ
 - ・入れ歯洗浄剤
 - ・ポディーシャンプー
 - ・リンスインシャンプー
 - ・食事前エプロン など

●売店再開のお知らせ
しばらくの間ご不便をお掛けしていましたが、院内売店を再開しました。

問合先 医事課
☎(32)1223

【営業時間】

- ・平日 午前8時～午後6時
- ・土曜 午前9時～午後1時
- (定休日：日曜日・祝日)

ふれあい

問合先 人権啓発推進室
☎(32)1389

支え合っているいきいきと高齢者の人権

団塊世代が高齢者の仲間入りをしたことで、日本はますます高齢化社会へと向かっています。町でも、65歳以上の高齢者が占める割合(高齢化率)は、現在でも約30%(全国平均は約24%)と高率ですが、団塊世代が後期高齢者となる2025年には約37%となることから

現実視されています。このような中で、一人暮らしの高齢者世帯も増加し、誰かとつながりたくてもつながれない高齢者の社会的孤立の問題や、高齢者が高齢者を介護する、いわゆる「老老介護」世帯の増加などの社会問題が深刻化することが予想されます。

年々増加する高齢者が、孤立せずに健康でいきいきと生活していけるよう、町ではさまざまな施策がとられています。例えば高齢者を敬う気持ちと温かい思いやりの心を次世代につないでいきたいとの願いで、敬老のうた「きつとありがとう」のCDを制作し、各家庭へ配布しました。また「ふれあいいきいきサロン」活動や「配食サービス」による高齢者単身世帯の見守り活動なども展開されています。さらに認知症を正しく理解し

支援していく「認知症サポート」養成講座を実施するなど、高齢者が安心して過ごすことのできる地域社会づくりも進められています。またこのような施策や活動を充実させるとともに、高齢者が支えられるだけではなく、逆に周りの人や社会を支えていく活動をさらに充実させることも大切ではないでしょうか。地域における子どもの見守り活動や地域の文化や伝統を伝える活動など、元氣な高齢者が活躍できる場はまだまだ

広がっていくことができます。高齢者が地域とつながり社会参加していくことで、高齢者の生きがいや心の居場所づくりになると考えます。「孤独とは、一人で生活していることではなく、人とのつながりがないことである」といわれます。このような孤独を感じる高齢者が一人でも少なくなるよう、世代を超えて人々がお互いの人権を尊重し、支え合いながらありたいいきいきと生活していける共生の町にしていききたいものです。

平成26年 火災・救急・救助の概要

問合先 北はりま消防組合 ☎(48)3072
(平成26年1月1日～6月30日)

火災	平成26年					平成25年	比較増減
	建物	林野	車両	その他	合計	発生件数	
多可町	3	0	0	6	9	11	△2
西脇市	6	1	1	3	11	12	△1
加西市	4	2	1	13	20	20	0
加東市	7	1	0	7	15	17	△2
合計	20	4	2	29	55	60	△5

【出火原因別損害状況】
 こんろ：1件
 取灰：1件
 たき火・焼却火：1件
 溶接機・溶断機：1件
 その他：3件
 不明：1件

救急	平成26年	平成25年	比較増減
	出動件数	出動件数	
多可町	421	412	9
西脇市	904	914	△10
加西市	902	964	△62
加東市	835	849	△14
中国道	9	18	△9
管外	3	4	△1
合計	3,074	3,161	△87

救助	平成26年	平成25年	比較増減
	出動件数	出動件数	
多可町	12	7	5
西脇市	16	18	△2
加西市	14	24	△10
加東市	18	15	3
中国道	1	2	△1
管外	0	0	0
合計	61	66	△5

【事故種別出動件数】

火災：1件 交通事故：36件 労働災害：7件
 一般負傷：59件 自損事故：2件 急病：281件
 転院搬送：34件 その他：1件

【事故種別出動件数】

交通事故：8件 水難事故：1件
 その他：3件



ひょうご男女共同参画ニュースより

男女共同参画白書閣議決定、公表『変わりゆく男性の仕事と暮らし』

政府は6月17日、平成26年版「男女共同参画白書」を公表しました。今回の白書では、安倍政権が掲げる「女性の活躍」を進めるためには男性の関与が不可欠として、発行以来初めて男性に焦点をあてた特集が組まれています。特集では、男性の労働環境や家族の形などは多様化しているが、家事・育児への参加は進んでいないことが浮き彫りになっており、個人・企業・行政は、従来の考えに縛られることなくさまざまな施策や制度の検討・実施を行うことが求められると指摘されています。

【日本再興戦略】改訂2014を閣議決定

日本経済を確実に成長軌道に乗せるため、6月24日に「日本再興戦略」改訂2014が閣議決定されました。改訂戦略では、柱のひとつに「女性の更なる活躍促進」を掲げ、新たな具体的施策として下記の3点を進めることとしています。また安倍首相は、経済3団体(経団連、経済同友会、日本商工会議所)との意見交換の中で、指導的地位に占める女性の割合を2020年までに30%に引き上げる政府目標の達成に向け、企業ごとに女性登用目標や自主行動計画を策定するよう要請。国や地方自治体、企業の女性登用を促す新法を検討する考えも示し、女性の活躍促進に向けた積極的な取組が動き出しました。

1. 育児・家事支援環境の拡充

- ☆「放課後子ども総合プラン」→「小1の壁」を打破 ☆子育て支援員(仮称)の創設
- ☆安価で安心な家事支援サービスの実現 ☆保育士確保対策の着実な実施
- ☆国家戦略特区における家事支援人材の受け入れ

2. 企業等における女性の登用を促進するための環境整備

- ☆女性の活躍推進に向けた新たな法的枠組の構築
- ☆企業における女性登用の「見える化」および両立支援のための働き方見直しの促進
- ☆キャリア教育の推進、女性研究者・女性技術者等の支援等
- ☆国家公務員における女性職員採用・登用の拡大
- ☆「女性の活躍応援プラン」(仮称)等の実施

3. 働き方に中立的な税制・社会保障制度等への見直し



図書館通信

BOOK GUIDE

多可町図書館 (32) 5170
加美図書室 (35) 0080
八千代図書室 (37) 0250

ホームページ http://www.library.taka.hyogo.jp/

今月おすすめの1冊 テーマ「読書の秋 長編にチャレンジ」

『月のさなぎ』*小学高学年・中学生向け
石野 晶/著 新潮社



森の中の学園に隔離されて育った、成人するまで性別のない子どもたち「月童子」。

自分とはなに?…思春期の疑問にさなぎのような存在「月童子」たちの心証を通して問いかける、ファンタジックミステリーです。

『氷壁』*成人向け

井上 靖/著 新潮社

その年の年末、魚津は登山仲間親友の小坂とともに穂高に挑んだ。この岩場を越せば頂上まであと少しというところで、突然小坂のザイルが切れ、彼は魚津の目の前から姿を消す。



【お知らせ】

<受講生募集>

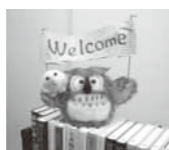
●講座「絵本やおはなしの楽しさを学ぶ」

とき 10月10日(金)・11月14日(金)・12月12日(金) (全5回) 1月9日(金)・2月13日(金)
午前10時30分～正午

ところ 多可町図書館
対象者 高校生以上 講師 芦田悦子さん
定員 20人程度 参加費 無料
申込期限 10月3日(金)
※定員になり次第締め切ります。

●おはなし会

とき 9月13日(土)・27日(土)
午前10時30分～
ところ おはなしの部



ベルディーだより

EVENT GUIDE

ベルディーホール
(32) 1300
FAX (32) 4060

ホームページ http://takacho.tokyo.r-cms.jp/verde/

発売中

栗コーダーカルテットコンサート

9月5日(金)
開演:午後2時 (開場:午後1時30分)

◆チケット料金【全席指定】
※当日500円増
大人 1,500円 幼稚園～18歳 500円



発売中

加藤登紀子日本酒の日コンサート

10月1日(水)
開演:午後7時 (開場:午後6時30分)

◆チケット料金【全席指定】
※当日500円増
乾杯席 6,000円 S席 5,000円 B席 3,000円
・9月7日(日) 午後1時～ 入場無料
コンサートプレイベント「フォーラム山田錦・日本酒・文化 未来を語ろう」



発売案内

ベッキー ♪ #LIVE in Verde Hall

12月5日(金)
開演:午後7時 (開場:午後6時30分)

◆チケット料金【全席指定】
※当日500円増
S席 5,500円 A席 5,000円 B席 3,500円
◆友の会発売開始日 8月30日(土)
◆一般発売開始日 9月6日(土)
バラエティー番組やCMで活躍中のベッキーが、歌手としてベルディーホールに登場!



ワンコインシネマ2014

- 9月13日(土) 午前10時30分上映 「嵐が丘」 午後1時30分上映 「レベッカ」
10月11日(土) 午前10時30分上映 「シェーン」 午後1時30分上映 「風と共に去りぬ」



那珂ふれあい館

9月の体験イベント

那珂ふれあい館
(32) 0685
FAX (30) 2730

ホームページ http://www.town.taka.lg.jp/nakafureai/

Table with 4 columns: Date, Time, Content, Fee. Lists various craft and cultural activities from Sept 6 to Oct 28.

多可町の文化財紹介 その15

兵庫県指定無形文化財 杉原紙

杉原紙を漉く技術は、昭和58年に県指定無形文化財に指定、平成5年には県伝統的工芸品にも認定され、町の誇る伝統技術のひとつです。



子育てふれあい

活動あれこれ

子育てふれあいセンター
(37) 2525

ホームページ http://www.town.taka.lg.jp/kosodate/

「園児と遊ぼう!」のご案内 ※要申込み

とき: 9月9日(火) 定員16組(先着順)
午前9時20分～11時30分
ところ: 中町幼稚園
内容: 保育体験「運動会あそび」
※詳細は、ここにこ通信でご確認ください。

中町幼稚園に行きます。園児と一緒に遊んだり、触れ合ったりして交流します。園の行事「運動会」に向けての遊びを体験します。



6月「キッズランドやちよ」 7月「キッズランドかみ」

児童館

子どもひろば

中児童館
(32) 4328
みなみ児童館
(35) 1420

ホームページ http://takacho.tokyo.r-cms.jp/jidoukan/

Table with 4 columns: Date, Time, Content, Fee. Lists activities at children's centers from Sept 13 to Oct 27.

※詳細は、各児童館へお問い合わせください。

母子保健事業と健康づくり事業

毎月19日は食育の日
 朝ごはん 家族楽しく いただきます!!



母子保健事業	月日	時間	場所	対象
母子健康手帳交付と 妊婦健康相談	9月4日(木)	15:30~17:00	アスパル	対 象: 町内に住所を有する妊婦 持ち物: 妊娠届出書・印鑑 ※妊婦健康診査費助成の手続きも行います。
	9月24日(水)	8:45~10:30	アスパル	
	10月7日(火)	15:30~17:00	アスパル	
乳幼児育児相談	9月3日(水)・10月1日(水)	9:30~11:10受付	アスパル	自由参加
2歳児育児教室	9月4日(木)	9:30~10:00受付	アスパル	H24年5月16日-7月18日生まれ
もぐもぐ離乳食教室	10月2日(木)	9:30~9:50受付	アスパル	H26年4-5月生まれ(事前申込)
4か月児健診	9月12日(金)	13:00~14:00受付	アスパル	H26年5月生まれ
1歳6か月児健診	9月9日(火)	13:00~13:45受付	アスパル	H24年12月21日-H25年2月20日生まれ
3歳児健診	9月29日(月)	13:00~13:45受付	アスパル	H23年6月26日-8月18日生まれ
ふれあい遊びの教室	9月25日(木)	9:30~11:30	アスパル	持ち物: お茶・出席カード(要申込)
健康づくり事業	月日	時間	場所	備考
一般健康相談(保健師・栄養士)	9月9日(火)	9:30~11:30	アスパル	栄養相談は要予約
栄養相談(病態別)	9月19日(金)	9:00~16:00	アスパル	1週間前までに要予約
あすなる教室	9月16日(火)	13:30~15:30	交流会館	
	9月18日(木)		アスパル	
	9月19日(金)		八千代プラザ	
こころの相談	9月25日(木)	9:30~15:30	八千代プラザ	要予約
メンタルヘルス相談	9月26日(金)	13:30~16:00	西脇市役所	要予約
加東健康福祉事務所地域保健課 ☎(42)5111				
こころのケア相談	9月25日(木)	13:15~	加東健康福祉事務所	要予約
思春期・ひきこもり相談	9月11日(木)・10月9日(木)			

身体障がい者相談・知的障がい者相談・精神障がい者相談

☎健康福祉課 ☎(32)5151

【身体障がい者・知的障がい者相談】 10月1日(水) 13:00~16:00 アスパル 小谷隆亮・西田義孝・吉崎敏郎	【障がい者相談支援センター】 ☎(32)5180 FAX(32)1937 ところ アスパル とき 9:00~17:00 (火・木・金曜日) 医療福祉センターのぎく相談員 (月・水曜日) 白ゆり会相談員
【身体障がい者相談】 9月9日(火) 13:30~16:00 加美プラザ 藤村正幸・藤本 進	
10月3日(金) 13:30~16:00 ささゆりふれあいセンター 植山八郎・門脇昌弘	

北播磨小児救急医療電話相談センター

☎0794(62)1371
 症状への対応方法などについての助言や適切な受診医療機関の紹介を行います。
 相談時間 18:00~22:00(年末年始・祝日を除く)

兵庫県小児救急医療電話相談でも、相談を受け付けています。
 ☎#8000番
 ※ダイヤル回線・IP電話は☎078(731)8899

西脇多可休日急患センター当直勤務

☎西脇多可休日急患センター ☎(23)5380
 診察日 日曜日
 診察時間 9:00~17:00
 ところ 西脇病院救急外来室

- 病状やけがの様子など、電話であらかじめご連絡ください。
- 電話が混み合いご迷惑をお掛けしますが、しばらくしてからお掛け直してください。
- 必ず健康保険証をお持ちください。

とき	担当の先生
9月7日(日)	柳井 映二 先生
9月14日(日)	矢持 健 先生
9月21日(日)	大隈 昭幸 先生
9月28日(日)	上田 正生 先生

※西脇市多可郡医師会の先生が交代で、入院を必要としない内科系の軽症患者の診察を行います。

お知らせ

●秋の全国交通安全運動

期間

9月21日(日)~30日(火)

運動の基本

【子どもと高齢者の交通事故防止】
 通学中に死傷するなど、子どもは依然として道路で危険にさらされています。また交通事故死者の中で高齢者の占める割合は毎年半数以上です。思いやりのある運転を心掛けましょう。

運動の重点

- ①夕暮れ時と夜間の歩行中・自転車乗車中の交通事故防止
 - ②すべての座席のシートベルトとチャイルドシート
 - ③飲酒運転の根絶
 - ④早めのライト点灯
- 【加美区】
 ・9月21日(日) 午前
 ・9月28日(日) 午前
 問合せ 生活安全課 ☎(32)4777

多可町共通商品券

●多可町共通商品券 得とくパッケージ販売



「多可町共通商品券」を10%お得に、1セット(1,000円券×11枚)を10,000円で販売します。

1世帯5セットまで購入できます。3,000セットの限定販売となりますので、この機会にぜひお買い求めください。
 ※購入には「引換券」が必要です。「引換券」付きチラシは広報たか10月号に折り込みますので、大切に保管してください。

販売日 10月19日(日)
 販売会場
 ・多可町商工会館
 ・加美プラザ
 ・八千代プラザ
 問合せ 多可町商工会 ☎(32)2161

●受動喫煙の防止にご協力を!



県では、受動喫煙を防止し県民の健康で快適な生活の維持を図るため、平成25年4月から「受動喫煙の防止等に関する条例」を施行しています。

今年4月から民間商業施設などにも全面適用されたことに伴い、受動喫煙による健康への悪影響や条例内容のさらなる周知を図っています。喫煙環境を入り口などに表示することで、受動喫煙を未然に防止することができまます。飲食店や宿泊施設などでも喫煙が制限され、各施設においては、喫煙環境を表示することが義務付けられています。禁煙の対象となっている場所では、一切喫煙ができませんので、皆様のご協力をお願いします。
 問合せ 加東健康福祉事務所 ☎(42)9355

消費生活・多重債務相談

☎消費生活センター ☎(32)4777
 【専門相談員による相談】※予約優先
 とき 毎週火・金曜日 10:00~正午、13:00~16:00
 ところ 多可町役場
 ※受付は、いずれも生活安全課で行います。
 ※月・水・木は、西脇市役所☎(22)3111でも相談できます。
 ※関係書類をお持ちください。
 ※相談員不在時は職員が承ります。

心配ごと相談

☎社会福祉協議会 ☎(32)3425

とき	ところ	民生委員
9月4日(木) 9:00~正午	アスパル	松井文昭 浅田紀美代
10月2日(木) 9:00~正午	アスパル	松井英枝 徳平亨重
9月9日(火) 9:00~正午	加美プラザ	梅田勝司 畑中佳子
9月17日(水) 13:30~15:30	ささゆりふれあいセンター	高見元章 田野正美

税の無料相談

☎近畿税理士会 西脇支部 ☎(32)2540
 近畿税理士会の税理士が税に関する相談に応じます。※事前予約可
 とき 9月11日(木) 13:00~16:00(15:30受付終了)
 ところ 多可町役場・加美プラザ 八千代プラザ

人権相談

☎健康福祉課 ☎(32)5151
 人権に関わる相談に応じます。

とき	ところ	人権擁護委員
9月10日(水) 10:00~正午	アスパル	藤井良夫 伊藤久代 松浦久代
9月10日(水) 10:00~正午	加美プラザ	大江 保 棚倉初枝
9月10日(水) 10:00~正午	八千代プラザ	近藤寛隆 安藤和志

多可っ子 悩み相談

☎多可町青少年 育成センター ☎(32)3423
 とき 毎週月~金曜日(祝日は除く) 9:00~16:00
 相談内容 『児童・生徒の悩みや子どもの教育に関する悩み全般』

行政相談

☎総務課 ☎(32)2382
 国の仕事などについての苦情や要望を聞き、行政運営に反映させます。

とき	ところ	行政相談委員
9月10日(水) 10:00~正午	加美プラザ	大山昌子
9月19日(金) 10:00~正午	八千代プラザ	門脇教蔵
9月30日(火) 10:00~正午	多可町役場	大山昌子

文芸たか

皆さんの文芸作品をご紹介します。

問合せ 総務課
☎(32)2382



【俳句】
湧くがごと抜けども生える夏の草
飛ぶ声のあ疎ましい蚊の居るや
少年にもらふ会釈や梅雨晴間
墓碑の苔剥ぎつ辿るや祖のルート
つつがなく暮れし一と日や遠蛙
禅寺や修行僧似の白き蓮
四鮎有ると破れ小屋人居らず
青柿や思春期の子の口固し

【川柳】
人生は照る日曇る日七変化
酒米のみどり一面多可の町
一碗の重さに飢餓の日を思う
路地裏の芙蓉ゆらゆら風気まま
出無精にさせた俺似のモニタージュ
団樂の主役はいつも祖母の味

池田 義孝
伊藤 忠則
川本 法網
畑中 採水
森野 康典
安田 昇司
中道 雅峰
芳川 幸子
藤川 敏明
大江貴代子
寺尾 麦人
藤原 将恕
藤原 栄司
雲海

【短歌】
本棚の一番の場所に立てしままの
「初歩の天文学」こちら見てゐる
ふるさとの母逝きましし水無月は
茅花白じろ土手にゆれいし
夜明け待つつばめも我と同じらし
子育てせわし一日の始め
今朝一輪明日咲く蕾見当らず
つるの行方に手を差しのべる

【詩】
車椅子の足かりて 青葉若葉に
いのち寄せ 晴天の街路樹 陰とめて

西川 洋子
藤原 和代
蔵本 繁子
小川 利一
園崎 武

お知らせ



●ペットを迷子にさせないために



最近、西脇警察署で保護される迷い犬や猫が増えていきます。しっかりとつないでおくか、家の中に入れるなど、対策をとりましょう。
万が一逃げてしまったときに備えて、鑑札、狂犬病予防注射済票など連絡先の

分かるものを首輪につけておくようにしましょう。
また飼い犬や飼い猫が逃げていなくなってしまうたら、役場、警察、動物愛護センターに届け出をするようにしましょう。警察で保護された犬や猫は届け出がなく、飼い主が分からなければ、三木市の動物愛護センターに引き継がれます。

問合せ 西脇警察署会計課
☎(22)0110(内線237)

●家畜の飼養状況報告

家畜伝染病予防法により、家畜の飼養者は、毎年家畜の飼養状況を県へ報告する必要があります。

対象者

次の家畜を1頭(1羽)以上飼養している人
牛、水牛、シカ、めん羊、ヤギ、馬、豚、イノシシ、鶏、うずら、アヒル(アイガモを含む)、キジ、ダチョウ、ほろほろ鳥、七面鳥

提出・問合せ

姫路家畜保健衛生所
☎079(240)7085

●個人事業税の納期限

次の納期限までに、最寄りの銀行・郵便局などの金融機関で納めましょう。また納税は便利な口座振替をご利用ください。

なお県では、今年度から第二期分の納付書を第一期分の納税通知書と合わせて送付します。

納期限

第一期 9月1日(月)
第二期 12月1日(月)
問合せ 加東県税事務所
☎(42)5111

今月の税・保険料の納付

- 町県民税・固定資産税 第4期
- 介護保険料 第4期
- 国民健康保険税 第3期
- 後期高齢者医療保険料 第3期

※納付書にて9月30日(火)までに納めてください。
口座振替申し込みをされた人は、9月30日(火)に申込口座から振替をします。
※納付は便利な口座振替をご利用ください。税務課・会計課 加美プラザ・八千代プラザ・町内金融機関などで受付しています。

入札結果

工事名	場所	請負金額(税込)	予定価格(税込)	落札率	請負業者
7月1日実施					
町道 門前4号線 外 舗装補修工事	門前外	1,188,000円	1,446,120円	82.15%	(有)東谷口組
町道 豊部43号線 外 側溝新設工事	豊部外	1,706,400円	2,046,600円	83.38%	(有)大量建設
まちの駅・たか空調設置工事	岸上	1,641,600円	1,974,240円	83.15%	(有)藤田電気水道工事
山野部(山林)地区地籍調査F GH工程業務	山野部	8,748,000円	9,471,600円	92.36%	南海測量設計(株)
地籍調査事業 大和(山林VI)地区D工程・大和(山林V)地区FGH工程業務	大和	10,800,000円	12,970,800円	83.26%	(株)ウジョウ
地籍調査業 大和(山林VI)地区E工程業務	大和	7,884,000円	8,737,200円	90.23%	(株)ウジョウ
7月15日実施					
中町中学校 北校舎 多目的トイレ設置工事	奥中	3,877,200円	3,912,840円	99.09%	(株)小幡産業
中町北小学校 北校舎屋上防水漏水・東通用門扉改修工事	鍛冶屋	2,462,400円	2,529,360円	97.35%	丸保住建(有)
町道 轟丹治線 外 舗装修繕工事	山口・丹治外	2,516,400円	3,040,200円	82.77%	(有)マツモト
中村町地内配水管移設工事	中村町	3,672,000円	4,422,600円	83.03%	新北播企業(株)
町道 糎屋中村町中央線 道路詳細設計業務	糎屋	2,160,000円	2,793,960円	77.31%	(株)エンタコンサルタント
町道 清水10号線 外 測量設計業務委託	清水外	2,030,400円	2,655,720円	76.45%	玉野総合コンサルタント(株)

お知らせ



●高齢者・障がい者の人権あんしん相談強化週間



高齢者や障がい者をめぐるさまざまな人権問題について、人権擁護委員、法務局職員が相談時間を延長して電話相談に応じます。
※相談は無料で、秘密は厳守します。

とき

・9月8日(月)～12日(金)
午前8時30分～午後7時
・9月13日(土)・14日(日)
午前10時～午後5時

相談電話番号

☎0570(003)110

問合せ

神戸地方方法務局人権擁護課企画係
☎078(392)1821

●成年後見相談会

高齢者・障がい者の成年後見についての相談をはじめ、自立支援・各種助成金制度や地域制度に至るまで、面談による相談をお受けします。
※相談は無料です。

とき

9月20日(土)
午前10時～午後4時

ところ

加東市社福祉センター

相談員

リーガルサポート兵庫支部社地区 当公益社団会員(司法書士)

相談内容

・成年後見制度の概要や利用、相続や遺言
・高齢者・障がい者の財産管理、消費者被害 など

問合せ

兵庫県司法書士会総合相談センター
☎078(341)2755

9月 暮らしのカレンダー

※8月11日現在で確認できた行事などを掲載しています。
※本誌記事内で取り上げた行事については割愛しています。

多可学園 9月

『体育祭』

と き 9月26日(金)
午前9時30分～
ところ アスパルアリーナ

1日(月)	アンコールアワー (再放送) PM5:00～	16日(火)	夏フェス2014 PM5:00～
2日(火)	月ごと、まるごとあっ!たかニュース PM5:00～	17日(水)	●はーとふるSHOPⓂ AM11:30～アスパル
3日(水)		18日(木)	講演会 多可学園「楽しい播州弁講座」 PM5:00～
4日(木)	子育て講演会 PM5:00～	19日(金)	●はーとふるSHOPⓂ AM11:30～アスパル
5日(金)	●はーとふるショップⓂ AM11:30～アスパル	20日(土)	あっ!たかニュース PM5:00～
6日(土)	●硬筆 AM9:30～みなみ児童館 ●ぞう PM1:30～中児童館 ●書道 PM1:30～中児童館 あっ!たかニュース PM5:00～	21日(日)	
7日(日)		22日(月)	アンコールアワー (再放送) PM5:00～
8日(月)	アンコールアワー (再放送) PM5:00～	23日(火)	八千代中学校校体育祭 PM5:00～
9日(火)	社協の時間・食育番組・BookGuide 多可高ちゃんねる・ピラティス PM5:00～	24日(水)	●献血 AM 10:00～(福)きたはりま福祉会(しあわせ荘) ●献血 PM1:00～多可赤十字病院 ●はーとふるSHOPⓂ AM11:30～アスパル
10日(水)	●はーとふるショップⓂ AM11:30～アスパル	25日(木)	●多可町青少年健全育成大会 PM 7:30～ベルディーホール 加美中学校校体育祭 PM5:00～
11日(木)	兵庫県児童合唱祭「多可町大会」 PM5:00～	26日(金)	●多可学園体育祭 AM9:30～アスパル アリーナ
12日(金)	●はーとふるショップⓂ AM11:30～アスパル	27日(土)	●硬筆 AM9:30～みなみ児童館 あっ!たかニュース PM5:00～
13日(土)	●書道 PM1:30～中児童館 あっ!たかニュース PM5:00～	28日(日)	
14日(日)		29日(月)	アンコールアワー (再放送) PM5:00～
15日(月)	アンコールアワー (再放送) PM5:00～	30日(火)	●献血 AM10:00～多可町役場 ●献血 PM1:00～多可町役場 月ごと、まるごとあっ!たかニュース PM5:00～

※「はーとふるSHOP」…みどりの家Ⓜ、開拓松葉園Ⓜ、あすなろの郷Ⓜ、白ゆり会Ⓜがアスパルで運営するお店です。



多可町 ちょっとしたニュース

多可町現地研修
「地域社会を学ぶ」
8月7～9日の3日間、神戸学院大学生と京都女子大学生が「地域社会を学ぶ」をテーマに多可町で現地研修を行いました。

1日目は「多可町のまちづくり施策について」と題した町長の講演後、岩座神の棚田を見学。2日目はラベンダーパークでボランティア活動を体験した後、藤原理事長による講演を聞きました。また轟集落の森本区長から集落組織や活動についての講演を聞き、夜は轟集落の住民の皆さんとラベンダーパークのスタッフを交えた懇親会も開催されました。3日目は那珂ふれあい館で町の伝統行事についての講演を聞くなど、町内の名所を巡りながら地域の構造や機能などを学びました。



▲ラベンダーパークでの花穂の切り落とし作業

お知らせ

旧軍人等恩給説明・相談会

と き 10月3日(金)
午後2～4時

ところ 姫路市市民会館

対象者

- ①旧軍人で実際に軍人としての在職期間が3年以上の人またはその遺族
- ②軍人期間中に公務または勤務関連などにより傷病を受け、現在も後遺症のある人
- ③实在職年がはっきりしないが軍人期間のある人またはその遺族

問合先 兵庫県生活支援課 恩給援護班
078(362)3204

みんなの善意

7月1日～31日

町への寄付

おめでた

7月1日～31日届出(敬称略)

集落本人 保護者

おくやみ

7月1日～31日届出(敬称略)

集落本人 世帯主

広告

お喜ぶくりの参考書が完成

「お墓はいくらいいいするの?」「お墓に家紋を彫ってはいけないの?」「黒い墓石は不幸になるの?」など、おほかの素朴な疑問にお答えしているお墓の参考書ができました。



3000名以上の方が参考にされています。

お申込みは ☎0120・4・14830
通話無料 FAX0795・77・2088
ホームページからもできます。
(株)森田石材店
山南本店・滝野店・篠山店・ひかみ店

デイサービスセンター パワーリハビリ倶楽部

リハビリ・マッサージのことならおまかせください。(介護保険適応)

多可郡多可町中区鍛冶屋846-2
☎0795-30-2708

広告

税金や帳簿作成等でお困りの方は

竹本博文税理士事務所

社会保険労務士とのタイアップで
労務・社会保険・年金相談にも対応

たけもと社労士事務所

多可郡多可町中区鍛冶屋423-6
HP <http://takemoto.tkcnf.com>
TEL 0795(32)1477・0795(38)7011

こども英会話教室

HAPPY KIDS ENGLISH

●入会金なし ●ご兄弟割引あり

4～6歳 ¥4,000(税込)/月
小学生 ¥4,500(税込)/月

2回連続の無料体験レッスン受付中!

いーなーいーこ
TEL 080-5317-1715(藤原)
HP <http://happykidsenglish.jp.net>
多可郡多可町中区森本454



キラリ☆輝く 多可人

- Vol.103 -



創部22年目、悲願の初出場
楽しみながら勝つ野球で
もっともっと成長していきたい

八千代少年野球クラブ

7月26・27日、8月2・3

日の4日間で開催された「神明あかふじ米第27回兵庫県ジュニア軟式野球選手権大会」。北播地区ブロック大会

で優勝し、創部22年で初出場を果たしたのが八千代少年野球クラブです。

「出場が決まった試合は、攻守がうまくかみ合った今年一番のベストゲームでした。これまで22年間、一度も出場できていなかったのが反響がすごく大きかったです」と、うれしそうに話す監督の山口安久さん。

チームのエースでキャプテンを務める恋田孝一朗君は「プロ野球でも使われる球場での試合は、ものすごく緊張しました。でも自分の名前がアナウンスで呼ばれ、電光掲示板に表示されたときは感激しました」と、大会の思い出を話してくれました。大会は2回戦で惜しくも敗れましたが、八千代少年野球クラブの歴史に新たな1ページを刻みました。

普段の練習は、あいさつと返事をしっかりし、本番で力が発揮できるように常にプレッシャーをかけて行っているそうです。

山口監督は「子どもたちにはとにかく野球を楽しんでほしい。楽しみながら勝つということが理想です。OBには指導者として帰ってきてもらって、また違う立場で野球を楽しんでほしいですね」と、想いを語ります。

恋田君はそんな監督の想いに応えるように「野球が大好きなので、練習も楽しいです。お互いアドバイスし合ったり、考えながらプレーできるようにチームも成長してきました。今後は、当たり前前のことをしっかりとできるようになりたい」と、力強く話してくれました。

現在は9月から予選が始まる「近畿ろうきん杯」の優勝を目指して練習中です。今後の活躍にも期待したいですね。

▲クラブ員は全員で28人(写真は4年生以上)



▲大会での入場行進



▲山口監督からの指示を真剣に聞きます

わたしたちの多可町

平成26年8月1日現在

人口	22,520人	(前月比-25)
男性	10,935人	(前月比-9)
女性	11,585人	(前月比-16)
世帯数	7,547戸	

たかテレビ番組表

加入については、たかテレビ局までお問い合わせください。番組表の確認・照会は、文字放送または携帯QRコードをご覧ください。番組更新は、月・火・木・土曜日の午後5時です。

問合せ先 たかテレビ局 ☎(35) 1001

