

広報 たか

天 たかく 元気 ひろがる 美しい まち 多可

伝統の若き継承者

【中央公民館播州歌舞伎クラブ20周年】



No.110

12

平成26年12月1日発行 2014

【主|な|内|容|】

| | |
|--------------|-------|
| ここにあり！播州歌舞伎 | 2~3 |
| 広報特集 | 4~7 |
| 多可町職員募集 | 11 |
| たかちょうスケッチブック | 18~19 |

■写真で見る20年間の軌跡



▲初回公演「蝶千鳥昔我物語対面の場」(平成6年)



▲練習風景(平成7年)



▲十八番の外題「寿式三番叟」(平成8年)



▲化粧風景(平成8年)



▲「玉藻前旭袂三の切～道春館の段～」(平成11年)



▲播州歌舞伎ファンクラブ設立総会(平成14年)



▲嵐獅山一座神戸新聞平和賞受賞(平成15年)



▲第1回全国ふるさと歌舞伎フェスティバル(平成16年)



▲十八番の外題「一谷嫩軍記熊谷陣屋の段」(平成16年)

◎20周年記念公演を開催

現在、10～30歳代の女性を中心とした地元の若者たちが先人の願いと伝統を引き継ぎ、「播州歌舞伎」の新しい時代を築いています。

そして来年、ベルディーホールにて播州歌舞伎クラブ20周年記念公演を行います。20年間多可町で愛され、育てていただいた感謝の気持ちを込めてお越しの皆さんに楽しんでいただける公演になるよう練習に励んでいます。全国的に見ても珍しい女性が演じる歌舞伎、その演技に光る艶やかさやきめ細やかさに注目してご鑑賞ください。

未来へ



▲平成25年に播州歌舞伎ファンクラブのメンバーを中心に活動を始めた播州歌舞伎サポーターもバックアップ

播州歌舞伎クラブ20周年記念公演

と き 平成27年1月18日(日)
午前10時30分開場 午前11時30分開演

ところ ベルディーホール

内容 中町北小学校歌舞伎クラブ・三味線クラブ
播州歌舞伎三味線部「寿式三番叟」

記念式典・播州歌舞伎クラブVTR上映

多可町中央公民館播州歌舞伎クラブ「玉藻前旭袂三の切～道春館の段～」

その他 企画展示「播州歌舞伎クラブの軌跡」・歌舞伎弁当・歌舞伎お土産グッズ
※チケット販売については、12月中に新聞折り込みチラシなどでお知らせします。

◎播州歌舞伎とは

歌舞伎といえば、東京・大阪・江戸の大歌舞伎か、農村などで行われる素人の地芝居、農村歌舞伎をまず考えますが、そのいずれでもない「地方歌舞伎」とも



呼ぶべきものがありました。江戸時代の中ごろ、中央から農村へ歌舞伎が浸透し始めました。農民自身が芝居をしたり、役者を招いて芝居を楽しむために村々に「農村舞台」が作られたりしました。この農村舞台で芝居をしていた役者で、特に播州地方に住む人たちがその人たちの座(劇団)が「播州歌舞伎」と呼ばれていました。播州歌舞伎は、趣味や道楽で演じるのではなく職業集団として巡業し、都会の大歌舞伎や小芝居とも違った独自の演技演出・外題(演目)を伝えてきました。



▲旅まわりの様子(推定イラスト)

◎多可町中央公民館 播州歌舞伎クラブ

昭和63年町立中町北小学校で、この地に根付く播州歌舞伎を「特色ある学校づくり」に取り入れ、中町北小学校播州歌舞伎クラブを誕生させました。その後、播州歌舞伎のさらなる伝承活動を展開するため、平成6年6月25日に一般住民や中町北小学校卒業生を対象にした「中央公民館播州歌舞伎クラブ」が発足し、プロの一座である嵐獅山一座から指導を受けながら外題や所作・化粧法の習得に努め、地元を中心に公演活動を行って

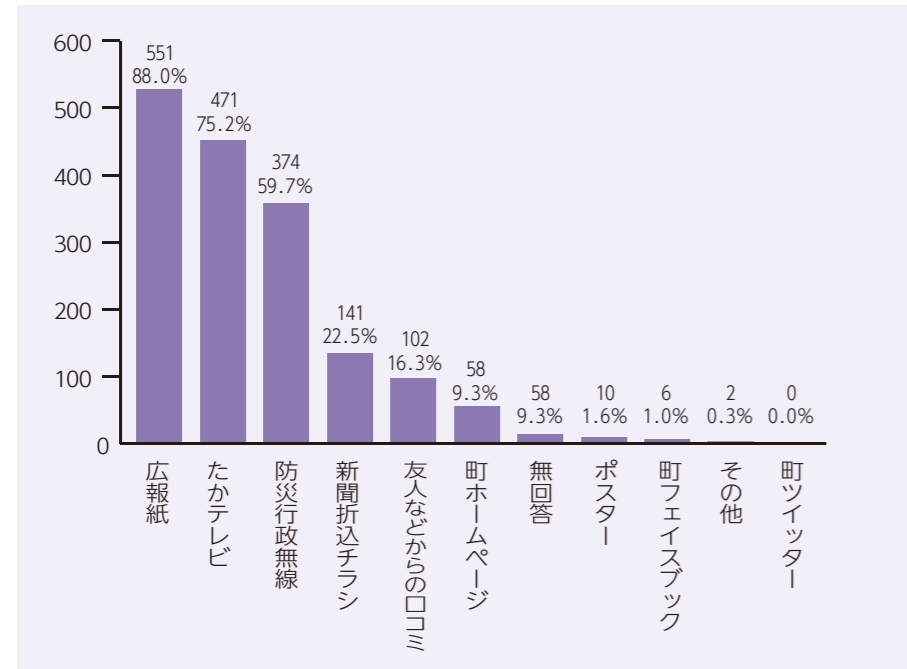
います。また平成16年には東京NHKホールに、平成18年には東京日本青年会館に招かれるなど、県外でも多可町の伝統芸能を背負って公演を行ってきました。その間、嵐獅山一座をはじめ、播州歌舞伎ファンクラブや町内の皆さんにお世話になり、本年20周年を迎えることができました。

過去から

多可町が誇る伝統芸能、播州歌舞伎。町内外で公演を行い、根強い人気を博している中央公民館播州歌舞伎クラブが、今年20周年を迎えました。今回は同クラブの過去から未来へ、その取り組みを紹介します。

■問合せ ことも未来課 ☎(32)2385

ここにあり！播州歌舞伎



町内の行政情報を何から得ていますか(3つ選択)

平成24年度住民満足度調査『広報関係アンケート』結果

- 調査対象 1,200人
※平成25年2月1日現在における各種団体役員328人および無作為抽出による満18歳以上の男女672人
- 調査期間 平成25年3月4～28日
- 回収結果 回答者626人 回収率52%

●魅力的な紙面づくりになっ
ていますか？

アンケートでは、行政情報を得るための媒体として広報紙が一番多く、たかテレビ、防災行政無線の順となっています。広報紙に絞ってのアンケートでは、回答者626人のうち、広報たかを「毎月読む」が71.2%、「たまに読む」を合わせると56.7人で90.5%と高い数値となっています。さらに「毎月読む」「たまに読む」と答えた人に聞いた読みやすいかどうかは、「読みやすい」が59.4%で、「どちらでもない」34%、「読みにくい」3.2%であり、広報紙に対して好印象をいただいていると見ることが出来ます。

ただし、読まないという回答は45人のうち21人が興味がないと答えているように、どうすればうまく住民に届けていくことができるのかは大きな課題です。文字が小さいや詰まりすぎ、レイアウトが分かりにくい、ページ数が多い、少ないので読みにくいとの意見もあり

「広報たか」について

紙面の中で不要だと思うコーナー上位10件(対象者626人)

| | | |
|-------------|-----|-------|
| 我が家のアイドル | 88人 | 14.1% |
| 那珂ふれあい館 | 61人 | 9.7% |
| 情報館(入札結果) | 61人 | 9.7% |
| 図書館通信 | 60人 | 9.6% |
| 文芸たか | 60人 | 9.6% |
| 町長からの手紙 | 58人 | 9.3% |
| 情報館(みんなの善意) | 50人 | 8.0% |
| くらしのカレンダー | 41人 | 6.5% |
| ぼくと私の作品展 | 40人 | 6.4% |
| 情報館(町営住宅) | 37人 | 5.9% |

「毎月読む」「たまに読む」と答えた人が選んだよく読むコーナー上位10件(対象者567人)

| | | |
|-----------|------|-------|
| 情報館(おめでた) | 406人 | 71.6% |
| 情報館(おくやみ) | 372人 | 65.6% |
| 特集 | 333人 | 58.7% |
| クローズアップ町政 | 245人 | 43.2% |
| きらり☆輝く多可人 | 239人 | 42.2% |
| 町長からの手紙 | 220人 | 38.8% |
| ぼくと私の作品展 | 206人 | 36.3% |
| 我が家のアイドル | 186人 | 32.8% |
| 情報館(お知らせ) | 178人 | 31.4% |
| 情報館(催し) | 172人 | 30.3% |

まず事業仕分けでの指摘である経費の削減として、単価の高いカラーページの取り扱いの見直しやページ数の圧縮を行いました。そして住民が得たい情報の内容をつかみ、よりよい

紙面づくりへの意見を聞くため、昨年の12月号から広報モニターを設置しました。毎月発行ごとに10人にアンケート形式で記事への指摘や取り上げるべき内容、自由な感想を伺っています。



“お知らせ”すればええの？

いやいや、それやったらあかん
読んでもらったその先に！

●効率的で効果的な広報
ですか？

平成24年度に役場事業について事業仕分けを行い、「広報」についても、現状が効果的かどうかの判定と改善に向けての方針を決めました。

事業仕分けでの視点は、経費に見合った効果的な手法かどうかや住民が知りたい情報を伝えるシステムとなっているかなどがポイントです。

今読んでいただいているように、町では毎月広報紙「広報たか」を発行しています。そのほか広報媒体には、たかテレビの番組や文字放送、防災行政無線の放送、インターネットを利用したホームページ、フェイスブック、ツイッターなどの情報ツールによる発信などがあります。

加えて県内の町では珍しく、毎月、多可町などを担当される管内新聞記者などに対して会見を行っており、マスメディアを通じての広報も積極的に活用しています。



町フェイスブックページ

トでした。またかねてから、情報を送りっぱなしになっているというところが課題でした。

「税金を用いて住民に何を伝えていくのか」「どの様な情報を、どの媒体を用いて、どの程度まで発信するのか」「特に広報紙は、ニーズを収集した内容にすべき」といった仕分けでの意見を踏まえ、改善のために住民の皆さんが町の情報を得るのにどのような媒体を用いているのかや、現状の情報内容についてどのように感じているのかといったことをアンケートなどで現状把握することとしました。毎年行っている住民満足度調査の中で、広報に特化した聞き取りをしています。



防災行政無線の放送



たかテレビの番組



定例記者会見の様子

モニターからの意見(抜粋)

広報たか ココが・・・○

- ・若い人からお年寄りまでの対象の記事があり、どの世代が読んでも興味を持てる
- ・キラリ多可人は、いろんな人が活躍していていつも楽しみにしている
- ・100号記念のクロスワードは楽しめた(2月号)
- ・平成26年度予算の記事は、用語の解説が分かりやすかった(5月号)
- ・薬や医療について広報で詳しく知ることができた(9月号)
- ・中学生の元気いっぱい表紙がいい(10月号)
- ・特集ページで改めて考えることができる(10月号)

広報たか ココが・・・×

- ・表紙の文字が白では見にくい
- ・目に優しい色を使ってほしい
- ・トライやるの記事には分かりやすい説明がほしい
- ・改善・改良ができていないのか疑問がある
- ・写真やイラストを入れて目を引くように
- ・募集記事などで、どこで区分けがあるのか分かりにくいときがある(12月号)
- ・総合計画の図が小さくて分かりにくかった(6月号)
- ・町ぐるみ健診の案内はもっと大きくしてほしい(6月号)
- ・ページ数の節減はよくない
- ・隅々まで見る人は少ないので、募集などはまとまっていた方がよい
- ・防犯ページがあったらよい
- ・文字が小さく読みづらい。高齢者に優しい広報を

コメント・アドバイス、お聞かせください!!

「広報たか」まちづくりモニター【第2期】募集

毎月発行している「広報たか」について、読者である町民の皆さんのご意見をお聞きし、紙面づくりに反映させるため、第2期モニターを募集します。また広報紙だけでなく、施策や事業への批評やアイデア募集なども随時行います。

期 間 平成27年1月号～12月号

実施の流れ

- ・広報発行号月の初旬に用紙を送ります。
- ・手元に届く広報たかを読んでアンケートにお答えください。
- ・アイデア募集などは随時とします。

広報たか概要

毎月1日発行 7,900部を各戸配布

ページ数：平均28ページ(月によって変動あり)

募集人数 20名(先着) ※世代、男女、居住地での調整あり

募集期限 12月22日(月)

応募方法

住所・氏名・年齢・連絡先を記入の上、下記へ郵送・FAX・メールなどでご応募ください。

応募先 『多可町役場 総務課 広報係』

〒679-1192 多可町中区中村町123

TEL：(32)2382 FAX：(32)2349

メール：somu@town.taka.lg.jp

広報モニター懇談会



モニター参加
石塚 季伯さん(中安田)
伊藤 敏博さん(門前)
大西 美津子さん(曾我井)
藤岡 千穂さん(中区坂本)
藤村 正幸さん(奥荒田)
役場広報編集委員会：岡田 篤史主査
事務局：総務課

11月7日、5名のモニターさんに参加いただき懇談会を開催しました。広報紙に対して意見を伺い、紙面づくりの参考にするためのモニターアンケートですが、伺った意見をす

べて改善につなげることが出来るわけではありません。カラーページの取り扱いやページ分量、定例コーナーをなくすことなどは反対の意見もあります。アンケート

は聞くだけとなりがちです。そうならないように「広報たか」がより一層つなぐ役割を果たすことを期して、1年間お世話になったモニターさんから、さらに生の声をお聞きました。

藤村さん
「モニターによる批評の目で広報たかを見る」
どんなモニター意見を言おうかと悩

みました。指摘しようという視点で読むようになり、あまり批評という感じではなかった。比較的、比べるものがあると思



伊藤さん
「住民をもっと使ってもらいたいのでは」
かつてボランティアで写真を撮って広報に提供したこともあります。ま

福祉、災害のことは取り上げるべき。制度の詳しいことなど、すべてを掲載できなければ、問い合わせしてもらいようにすることが

大西さん
「広報側から問いかけてほしい」
人口も減ってきているの

で、外から人が来るようにしないと。広報でも若者の定住につながるようなアピールがほしいです。また山田錦の里としてい

面づくりをしてみるとか。藤岡さん
「人目を引く広報に。親しみ感がポイントで、やはり子どもの姿は楽しい」
おいしいものシリーズや郷土の料理、わが家の料理といったものを読み取りたいです。伝統やお祭り料理など、嫁いできた者にとっては知りたい情報ですね。

するような内容で人目を引くことが大事。その意味からも子どもが載ることほうれしいです。また高校生ぐらいであれば広報を読んでいるので、トライやるなどの記事もそうですが、親しみ感がポイントかな。



「広報たか」を含め役場が行う広報が、役場が実施する施策と住民の皆さんとのつながりを強める核となるようにすることが必要です。「読んでもらったその先」を目指して、意見や指摘、提案をいただきながら、役場と住民の皆さんの間に「広報」があるように、まさにパブリック・リレーションズの実現を図っていきたくと考えています。



「広報」の元となった言葉、パブリック・リレーションズのリレーションは、つながりという意味の英語です。単なるお知らせに終わることなく、まず読んでもらう工夫と「知ってもらおう」、「分かってもらおう」、その上で「動いてもらう」という3つのアクションにつなげるのが広報のあり方です。例えば、防災の広報では、実際の減災につながることや、国保の保険税が増えているといった記事であれば、医療費の抑制を実現することが広報本来の意義です。

12月は「税収確保重点月間」です

納税の公正・公平性の確保と収納率の向上

■問合先 税務課 ☎(32)23387

町では納期内納税をお願いしていますが、残念ながら町税などの滞納額は未だ解消に至っていません。

町税の滞納は、町の財政を圧迫し、住民サービスに支障をきたすことになりかねません。そして何よりも、納期内に税金をきちんと納付している大多数の納税者との公平性を欠くこととなります。そこで町では、平成24年度から県の「個人住民税等整理回収チーム」の派遣を受け入れ、徴税体制を強化しています。



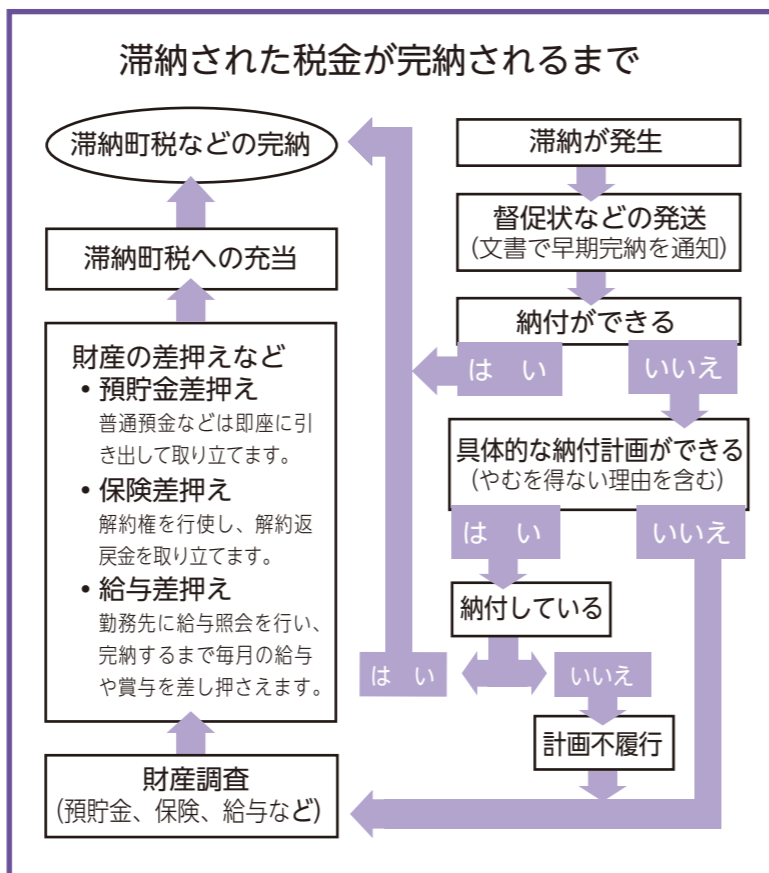
▲▼タイヤロック



滞納する前に納付相談を
病気や失業、事業の廃止や経営不振など、やむを得ない理由で税金を一時的に納期内に納めることが困難な人は、生活状況などを聞き取った上で、徴収の猶予などを行うことができます。ただし、虚偽の申し出や納付計画を守らずに不履行になった場合は、滞納処分の対象になります。

滞納する前に納付相談を

- 具体的な取り組み (左ページ参照)
- ・滞納者に対する文書・電話・訪問などによる集中催告・徴収の実施
 - ・納税の公平性を保つため、悪質な滞納者に対する滞納処分の実施
 - ・県市町と合同公売実施による差押財産の効果的な換価手続の実施



▲県と町による合同家宅捜索の様子

<滞納処分の処理状況>

| | 平成25年度 (4月～3月) | 平成26年度 (4月～11月) | | |
|------|-------------------|--------------------|------|-------|
| 差押え | 77件 | 101件 | | |
| 捜索 | 2件 | 5件 | | |
| 公売 | 2件 | 1件 | | |
| 受入金額 | 差押え | 314万円 | | |
| | 交付要求 | 1万円 | | |
| | 公売 | 6万円 | | |
| | 計 | 321万円 | | |
| | 430万円 | 22万円 | 30万円 | 482万円 |

<差押えの内訳>

※平成26年度は11月までの実績

| | 動産 | 預貯金 | 生命保険 | 給料 | その他債権 | 自動車 | 不動産 | 合計 |
|--------|-----|-----|------|----|-------|-----|-----|------|
| 平成25年度 | 1件 | 54件 | 1件 | 0件 | 15件 | 2件 | 4件 | 77件 |
| 平成26年度 | 23件 | 44件 | 3件 | 1件 | 19件 | 7件 | 4件 | 101件 |

事業主の皆さんへ
給与所得者の個人住民税は特別徴収による納税を
県と県内すべての市町は、連携して個人住民税の特別徴収を推進しています。

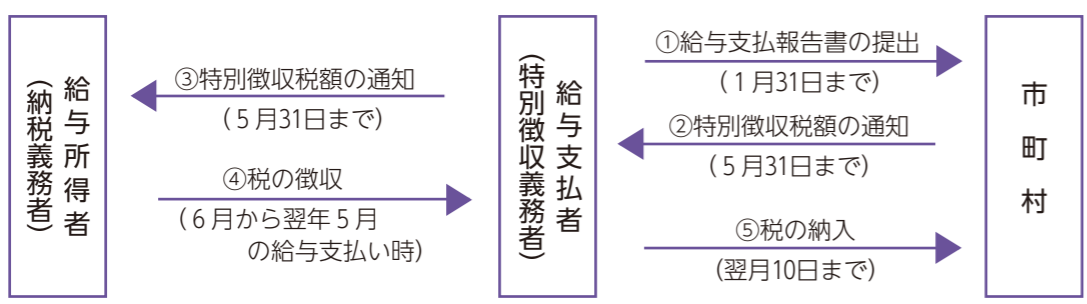
特別徴収(給与特徴)とは、事業主(給与支払者)が所得税の源泉徴収と同様に、毎月従業員に支払う給与から個人住民税を徴収し、納税を行う制度です。

従業員にとっては毎月の給与天引きになるので、①1回あたりの納税額が少なく、②直接金融機関に出向く手間がなくなる、③納付忘れを防げるといったメリットがあります。

この制度は、地方税法32条の4および町条例の規定により、所得税の源泉徴収を行うすべての事業主に義務付けられており、行う・行わないを希望に応じて決めることはできません。

従業員から特別徴収をしていない事業所は、特別徴収への切り替えにご協力をお願いいたします。

個人住民税の特別徴収による納税のしくみ



用語解説

- ・督促手数料
納期限後、納付のない人に督促状を送付し、1通につき80円の督促手数料を納付いただきます。
- ・延滞金
地方税法には、期限を超過すると「延滞金」を納付しなければならないと定められています。
延滞金は、納期限の翌日から納付日の日数に応じ、その税額に規定の割合(年14.6%を上限)を乗じて計算されます。また延滞金が1,000円未満のとき全額が切り捨てられ、1,000円以上のときは100円未満が切り捨てられます。
【延滞金計算例】(右図参考)
◎平成26年度第1期固定資産税35,000円(納期限:6月30日)を同年11月30日に納めた場合 ※督促状送付済み
35,000円×2.9%×31日(※1カ月)÷365日
+35,000円×9.2%×122日(1カ月を超える日数)÷365日
=1,100円(100円未満切り捨て)
※1カ月…納期限の翌月の日数。この場合は7月なので、31日で計算します。
- ・差押え
滞納処分による差押えは、地方税法・国税徴収法に定められており、滞納者の意思に関係なく執行されます。滞納者の財産(給与、預貯金、生命保険、不動産、自動車、電化製品、貴金属など)が差押えの対象です。
- ・滞納処分
財産を差し押さえると、所有者は売却や譲渡ができなくなり、町が財産の売却や権利を行使し、滞納となっている税金に充てることとなっています。
つまり、税金などは裁判所などの司法の執行機関を通じてではなく、行政が自ら強制的に徴収することができるとの自力執行権が認められています。

| 7/1 | 7/31 | 11/30 |
|--|------|-------|
| $2.9\% \times \frac{31\text{日}(7\text{月})}{365\text{日}}$ | | |
| $9.2\% \times \frac{122\text{日}(8\sim 11\text{月})}{365\text{日}}$ | | |
| 35,000円(本税)+1,100(延滞金)+80円(督促手数料) =36,180円の納付をいただくことになります。 | | |

あなたのアイデアをまちづくりに！

「多可町まち・ひと・しごと創生本部」提案募集

■問合先 プロジェクト推進課 ☎(32)2381

まちづくりや課題解決のため、住民の皆さんから施策や事業の提案を募集します。

町では、少子高齢化社会に対応するため「多可町まち・ひと・しごと創生本部」を設置し、創生本部が各課横断的な役割を果たしながら、人口減少と地方創生に取り組んでいくこととしていきます。そして、林業や織物産業など高齢者が持つ技術を若者に継承し、若者の雇用拡大や高齢者の社会参画を推進する施策などの展開を図りたいと考えています。

アイデアが事業化された際に発生する一切の権利は、町が所有することになります。

■提案例

- ・アロマテラピーでの健康づくり推進事業

【事業内容】
アロマテラピーが認知症予防に効果的であるとの研究結果が発表され、ラベンダー精油の需要拡大が期待される。そこで、ラベンダーパーク多可で廃棄されていたラベンダーなどを活用し、精油を精製する。
ラベンダーが楽しめるまち、ラベンダーを通して健康づくりを推進するまちとして多可町をPRする。



■提案方法
提案書を多可町まち・ひと・しごと創生本部へ持参するか郵送・FAX・メールでご提出ください。

※提案書様式は、多可町まち・ひと・しごと創生本部にあります。また町ホームページからもダウンロードできます。

■提出期限 12月19日(金)

■提出先

多可町まち・ひと・しごと創生本部(プロジェクト推進課)
〒679-1192
兵庫県多可郡多可町中区
中村町123
FAX・☎(32)2349
メールアドレス
project@town.taka.lg.jp

平成27年度採用

多可町職員募集

■問合先 総務課 ☎(32)2382

●多可町職員

■募集職種

- ・一般行政職
- ・社会人経験者 2人程度
- ・保健師 1名

■受験資格

【一般行政職】
昭和54年4月2日以降に生まれ、民間企業などで正社員としての勤務経験が平成26年12月1日時点で3年以上ある人

【保健師】

昭和54年4月2日以降に生まれ、保健師の免許を有する人または平成27年3月末までに同免許を取得する見込みの人

■申込期間

12月8日(月)～22日(月)

■一次試験

とき 1月10日(土)
ところ 八千代プラザ

試験内容

【一般行政職】

適性試験・作文試験
※二次試験の日時などは、一次試験の合格者に通知します。

【保健師】

適性試験・作文試験・口述試験
※二次試験はありません。

■受験手続

総務課で「受験申込書」を受け取り、必要事項を記入して提出してください。
「受験申込書」を郵便で請求する場合は、120円切手を貼った宛先明記の返信用封筒(角2)を同封してください。

●多可町嘱託職員

■職種

- ・幼稚園教諭、保育士
- ・保育補助員
- ・学童保育放課後児童支援

■募集人数

各若干名

■応募資格・勤務条件など

詳しくは、町ホームページに掲載するほか、募集要項に記載しています。

■募集要項は、役場・加美プラザ・八千代プラザ・中央公民館にあります。

■雇用期間

平成27年4月1日(水)～平成28年3月31日(木)

■申込期限

12月15日(月)

■申込方法

履歴書(自筆・写真貼付・様式自由)を総務課に提出してください。

■選考日

12月20日(土)
※杉原紙研究所作業員については、1月14日(水)

第30回多可町翠明湖マラソン 本年度開催中止のお知らせ

毎年3月の最終日曜日に開催しておりました本大会ですが、会場および駐車場として利用させていただいていた用地に太陽光発電施設が建設されることとなりました。大会の開催につきまして、協議・検討を行って参りましたが、現状での開催は困難であるとの判断に至り、誠に残念ではございますが、本年度(平成27年3月)の開催を見送ることとなりました。

楽しみにされていた皆さんには、大変ご迷惑をお掛けしますこと、深くお詫び申し上げます。

今後のイベント開催につきましては、引き続き検討を進めて参りますので、ご理解くださいますようよろしくお願い申し上げます。

問合先 生涯学習課 ☎(32)5122

●急募 給食センター調理員



■募集人数

若干名

■応募資格

- ①体力に自信があり、学校給食調理に理解のある人
- ②学校給食衛生管理基準を守る人

■雇用期間

平成27年1月5日(月)～平成27年3月31日(火)

■賃金

月額11万7千円
※通勤手当支給
※小・中学校の長期休業中勤務なし

■申込期限

12月15日(月)

■申込方法

履歴書(自筆・写真貼付・様式自由)を総務課に提出してください。

■選考内容

面接
※詳細については、応募者に後日連絡します。

情報公開条例および個人情報保護条例の施行状況(平成25年4月1日～平成26年3月31日)

- ・多可町情報公開条例第23条第2項の規定により、情報公開条例の施行状況を公開します。
請求件数：15件 公開：7件 部分公開：5件 非公開：2件 不存在：2件
取り下げ・却下：1件 不服申立て：1件
- ・多可町個人情報保護条例第49条の規定により、個人情報保護条例の施行状況を公開します。
請求件数：1件 開示：1件

問合先 総務課 ☎(32)2382

第20回杉原紙年賀状全国コンクール

あなたの手作り年賀状を応募ください

■問合せ先 地域振興課 ☎(32)4779

日本一の手漉き和紙「杉原紙」の魅力为全国に発信するため、今年も杉原紙で作った年賀状を募集します。

●応募期間

平成27年1月1日(木)～15日(木)〔必着〕

■部門

【子どもの部】

中学生以下

【一般の部】

高校生以上

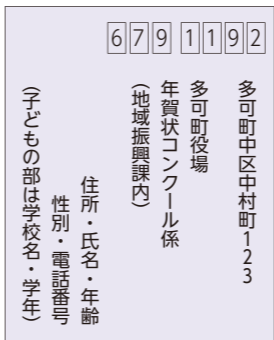
※未発表の作品で1人1点。

※過去の受賞作品と類似した作品は、対象外です。

※応募作品は、返却しませんので、ご了承ください。

◆応募方法

杉原紙のはがきを使用し、表に住所・氏名・年齢・性別・電話番号(子どもの部出品者は学校名・学年)を明記し、裏にちぎり絵や切り絵などを描いて郵送してください。



▲はがき記入例

■はがきのお求めは
【1枚の料金(税込)】
・フチ付きはがき(90円)
・フチ切りはがき(70円)

【販売場所】

・杉原紙研究所

・道の駅R427かみ

・でんでん

・多可町役場

・加美プラザ

・八千代プラザ

※遠隔地の人へは、必要枚数を郵送します(振込手数料・送料は応募者負担)。

■審査発表

平成27年1月下旬以降に新聞などで発表。

※入賞者には直接連絡をします。

■表彰

【子どもの部】

金賞 1点(楯)

銀賞 5点(楯)

銅賞 10点(楯)

佳作 20点

【一般の部】

金賞 1点(賞金1万円)

銀賞 2点(賞金5千円)

銅賞 5点(賞金3千円)

※各賞に賞状・杉原紙製産品を贈呈します。

■展示

とき(予定)

平成27年1月29日(木)

～4月7日(火)

ところ

和紙博物館「寿岳文庫」



▲昨年度【一般の部】金賞作品



▲昨年度【子どもの部】金賞作品

ふるさとを応援してください！

ふるさと多可町応援寄附金リニューアル

■問合せ先 地域振興課 ☎(32)4779

12月1日から「ふるさと多可町応援寄附金」(多可町版ふるさと納税)をリニューアルします。

全国各自治体で取り組んでいるふるさと納税。町では平成20年度から「ふるさと多可町応援寄附金」の名前で取り組んできました。

この度、町内の各企業などのご協力のもと、大幅に記念品を増やし、町内の優れた商品などを記念品として寄附者に贈呈することにより、地域を活性化し、多くの人に多可町を応援していただきたいと考えています。

個性豊かで活力とぬくもりのあるまちづくりの実現に向け、町では次の4コースで随時寄附金の受け入れを行っています。詳しくは、お問い合わせください。



| コース | 「なつかしふるさと」応援コース | 「あったかふるさと」応援コース | 「いきいきふるさと」応援コース | 「おまかせ」応援コース |
|-------|----------------------------|------------------------------------|------------------------|------------------------------|
| 内容 | 自然と文化を守る事業に活用します | あったかい人を大切に作る事業に活用します | いきいきとした賑わいをつくる事業に活用します | コースを指定せずに寄附された場合、町長が用途を決定します |
| 主な事業例 | 杉原紙振興事業 森林・里山再生事業 など | 喜寿敬老会事業 子ども見守り安全巡回 パトロール事業など | 特産品開発事業 商工業活性化事業など | |



■リニューアル内容

①申し込みが簡単に！

インターネットから寄附金の納付手続きができるようになり、申し込みから決済までワンストップで完了します。

②選べる記念品

記念品の種類を大幅に増加し(約100点)、寄附金額によって記念品を選択できるようになりました。

臨時福祉給付金・子育て世帯臨時特例給付金

子育て世帯臨時特例給付金

■問合せ先 健康福祉課 ☎(32)5151

臨時福祉給付金・子育て世帯臨時特例給付金の申請期限が間近となっております。申請がまだの人はお急ぎください。

4月の消費税率引き上げに伴い、低所得者および子育て世帯への負担の影響を鑑み、暫定的・臨時的な措置として、臨時福祉給付金または子育て世帯臨時特例給付金を支給します。期限を過ぎると受け付けることができませんので、お急ぎください。

なお今回の支給対象者は次のとおりです。申請前にもう一度該当するか確認の上、申請をお願いします。

■支給対象者

●臨時福祉給付金

住民税非課税で、課税者の控除対象扶養親族となっていない人

●子育て世帯臨時特例給付金

平成26年1月分の児童手当の受給者で、臨時福祉

■申請期限 12月26日(金)

■申請方法

申請書に必要事項を記入し、健康福祉課・加美プラザ・八千代プラザに持参もしくは郵送してください。※郵便の場合、当日消印有効



子育て家庭を応援します

ひょうご多子世帯保育料軽減制度

県では、子育て家庭の支援を通じて、子どもを生み・育てやすい環境づくりを推進するため、保育所(園)・幼稚園などに通う第3子以降の保育料の一部を助成し、経済的負担の軽減を図ります。

■対象

町内在住で、同一世帯に18歳未満(平成8年4月2日以降生まれ)の子どもが3人以上おり、3番目以降の子どもが今年度保育所(園)・幼稚園に通っている世帯

■助成金額

月額5,000円を超える保育料に対して、次の額を上限に助成します。
※保育所(園)は町の保育料基準額表で定めた額、幼稚園は条例で定めた保育料

【0・2歳児】

上限5,500円(月額)

【3歳児以上】

上限4,000円(月額)

※年齢は、平成26年4月1日を基準とします。

※県の軽減後、町独自で3分の1の額に軽減します。

■申請期限

12月22日(月)

■注意事項

- この制度は、納付した保育料に対する助成となるため、年度終了までに保育料完納の確認をした後、助成額を保育料口座振替金融機関に振り込みます。
- ※平成27年3月31日時点で保育料に未納がある場合は、対象となりません。
- 町内の保育所(園)・幼稚園に通う園児の保護者には、保育所(園)・幼稚園を通じて案内チラシを配布します。また対象者には申請書を送付します。



児童扶養手当と公的年金などが併給できるようになります

健康福祉課 ☎(32)5151

12月1日から「児童扶養手当法」の一部が改正されます。

児童扶養手当とは、離婚や死別などでひとり親になった家庭、または母に重度の障がいがある家庭などで、18歳未満の児童を養育している人に支給される手当です。

これまで受給者や対象児童が公的年金など(※)を受給できる場合は、額の多寡に関わらず児童扶養手当を受給できませんでしたが、12月以降は公的年金などの給付額が児童扶養手当よりも低い場合は、その差額分の手当を受給できるようになります。

今回の改正により対象となる人は、平成27年3月末までに健康福祉課で申請してください。
※遺族年金・障害年金・老齢年金・労災年金・遺族補償など

■今回の改正により新たに手当を受け取れる場合

- 子どもを養育している祖父母などが、低額の老齢年金を受給している場合
- 父子家庭で、子どもが低額の遺族厚生年金のみを受給している場合
- 母子家庭で、離婚後に父が死亡し、子どもが低額の遺族厚生年金のみを受給している場合
- 配偶者が障害基礎年金(1級相当)の子の加算を受給している人で、児童扶養手当額よりも子の加算額が低い場合 など

■受給手続および支給開始日

これまで公的年金などを受給していたことにより児童扶養手当を受給できなかった人で、12月1日において支給要件を満たしている人が、平成27年3月31日まで

でに申請をした場合は、12月分までさかのぼって手当を受給できます。

この期間を過ぎると、申請の翌月分からの支給となりますのでご注意ください。申請には、戸籍謄本や支給要件に該当する事実が分かる書類などが必要です。また受給者や扶養義務者の所得制限などがあります。

■児童扶養手当の支給月額

| | 児童1人 | 児童2人 | 児童3人～ |
|------|----------------------|-----------------------|-----------------------|
| 全部支給 | 41,020円 | 46,020円 | 児童1人増すごとに3,000円を加算した額 |
| 一部支給 | 所得に応じて41,010円～9,680円 | 児童1人の手当額に5,000円を加算した額 | |

(具体的な支給額は所得に応じて決まります。)

ご注意ください！水道管の凍結

問合先 上下水道課 ☎(32)2815

寒さは水道の「大敵」です
氷点下になると水道管が凍結し、水が出なくなったり水道管や水道メーターが破損したりする恐れがあります。早めに防寒対策をしましょう。

■凍結しやすい水道管

- 屋外にある
- 北向きの所にある
- 風当たりの強い所にある
- 管がむき出しである

■凍結を防ぐには

【水道管や蛇口の保温】
布切れや毛布、専用の保温材を巻き、ぬれないように上からビニールテープをすき間なく巻いて保温する。

【メーターボックスの保温】

もみ殻などの保温材をビニール袋などに入れ、水道メーター・止水栓を保護する(メーターのふたが見える程度が目安)。

【「出し水」をする】

浴槽などに少量(1分間に200cc程度)の水を流して

おく。
※水道代は掛かります。

■凍結して水が出ないとき

蛇口や水道管に直接熱湯をかけず、タオルか布をかぶせ、ぬるま湯をゆっくりかけて溶かしてください。また凍結の程度が軽ければドライヤーで温めても効果があります。

■もし水漏れしていたら

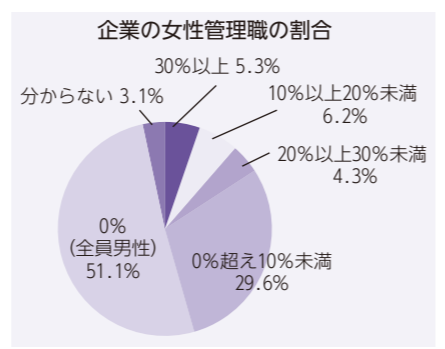
メーターボックス内のバルブを閉め、水を止めて、すぐに町指定給水装置工事業者に修理を依頼してください(修理費用は個人負担となります)。
※水漏れによる水道料金減免制度(当該年度内一度限り利用可能)がありますので、ご利用ください。

ひょうご男女共同参画ニュースより

県立男女共同参画センター ☎078(360)8550

女性登用に対する企業の意識調査結果

政府の成長戦略では、「指導的地位に占める女性割合を2020年に30%とする」を女性の活躍推進目標に掲げ、保育士の確保・社会保障制度の見直しなどの環境整備を行うことを明記しています。帝国データバンクの「女性登用に対する企業の意識調査」(平成26年7月調査)によると、管理職に占める女性の割合はゼロが過半数の51.5%、10%未満の企業を含めると8割となり、依然として管理職への登用が進んでいないことが浮き彫りになっています。しかし今後、自社の女性管理職割合が増えると見込んでいる企業は20.9%あり、現状では女性登用が遅れている大企業ほど「増加する」と考えている様子も伺えます。また女性の活用・登用を進めている企業は45.4%で、その理由は「男女にかかわらず有能な人材を活かすため」が9割。逆に進んでいない企業は31.2%で、その理由は「資格対象者、候補者がいない」「女性自身昇進を望まないことが多い」などが挙げられ、女性が活躍する環境を整えるためには、男性のみならず女性の意識を変えていくことが必要と分析しています。



市で審議会女性委員の登用進む！

県内の市町が設置する審議会などにおいて女性委員の登用が進んでいます(兵庫県は33%)。今年4月現在、女性委員の割合は、市では芦屋市が37.6%、町では稲美町が27.5%で最も高く、平均すると市27.1%(平成25年25.9%)、町19.8%(平成25年20.7%)と特に市で登用が進んでいます。また昨年度より、1町多い35市町で、数値目標を掲げ女性委員の登用を進めています。

町長からの手紙

町長 戸田善規

節気は立冬から小雪に移り、朝夕の冷気が一段と身を震わせ始めました。皆さんにはいかがお過ごしでしょうか、お伺いを申し上げます。

本庁舎等・答申後の大きな変化
「本庁舎等基本計画策定委員会」から示された本庁舎の有り様は「中央公民館敷地での新築」というものでした。

町にあってはこの答申を最大限に尊重する形で初動の計画段階に入りましたが、平成26年度に入ると諸般の状況に

大きな変化が表れてきました。その一つは、東京オリンピックの開催決定後の全国的な建設事業費の異常な高騰です。本庁舎の事業費の概要を再査定したところ、中央公民館敷地に建設した場合、別の新たな住民活動拠点施設の建設が必要となり、二つの新しい施設の建設は財政的に困難となつてきています。

二つ目は、当初の検討段階で建設費用が高くなるため選定から外れていた、仮庁舎を必要とする「現庁舎用地での新築案」について、仮庁舎として利用可能な公共施設(中町幼稚

園・八千代区の小学校校舎など)が新たにでてきたこととです。

新庁舎建設の説明会を開催
せっかくの同委員会からの答申内容であり、地域協議会などでもさまざまな議論をいただいた中身でありましたが、これらの大きな変化を受けて、町当局および議会において、さまざまな検討・協議を加えさせていただきました。

その結果、「中央公民館敷地よりも現庁舎用地での新築とする方が望ましいのではないか」との方向性の一致をみるこ

ととなりました。よってこれまで長きにわたる検討をお世話になった皆さんや区長会に「新しい方向性」を先にお示しをさせていただきました。過日の住民説明会に臨ませていただいたところ、ご関係いただいた皆さん、説明会にご参加の皆さんに対し、心からの感謝とお礼を申し上げます。

なお「本庁舎の建設」は重要な事業ですので、より多くの皆さんにご理解とご協力をいただけるよう、今後も努めて参ります。

平成26年11月22日(記)

政治家の寄附は禁止、有権者が求めることも禁止されています

みんなで徹底しよう
三ない運動

- 贈らない!
- 求めない!
- 受け取らない!

以下のものも、政治家の寄附禁止の対象となります。

- お祭りへの寄附・差し入れ
- 地域の運動会・スポーツ大会への飲食物などの差し入れ
- 秘書などが代理で出席する場合の結婚祝
- 落成式・開店祝などの花輪
- お歳暮・年賀状・病氣見舞
- 入学祝・卒業祝
- 葬儀の花輪・供花 など

総務省 なるほど! 選挙「寄附の禁止」

総務省 寄附の禁止 検索

(公財) 明るい選挙推進協会

明るい選挙推進協会 三ない運動 検索

平成26年工業統計調査を実施します

- 平成26年工業統計調査は、従業者4人以上のすべての製造事業所を対象に、12月31日時点で実施します。
- 工業統計調査は、わが国の工業の実態を明らかにすることを目的とした統計法に基づく報告義務がある重要な調査です。
- 調査結果は中小企業施策や地域振興など、国および地域行政施策のための基礎資料として活用されます。
- 調査票に記入いただいた内容は、統計作成の目的以外(税の資料など)に使用することは絶対にありません。

調査の趣旨・必要性をご理解いただき、ご回答をよろしくお願いします。



経済産業省・兵庫県・多可町

年末年始の業務日・休日診療

●歯科診療

| | | | |
|------------------------------|-------------------------------|------------------------------|-------------------------------|
| 診療時間：午前9時～午後1時 | | | |
| 12月31日(水) | 1月1日(木) | 1月2日(金) | 1月3日(土) |
| 前田歯科医院 西脇小坂町 ☎(22)2468 | 森脇歯科医院 西脇市野村町 ☎(23)4119 | 藤田歯科医院 加美区大袋 ☎(36)0015 | 村井歯科医院 西脇市野村町 ☎(23)1011 |

〈受診についてのお願い〉

- ※受診前には、必ず各医療機関へ電話連絡をしてください。
- ※健康保険証・各種医療受給者証をお持ちください。
- ※緊急性のない人は、通常診療が始まってから受診してください。

●町内診療所および西脇多可休日急患センター

| | |
|-------------------------------|----------------------|
| 杉原谷診療所 ☎(36)0212 | 12月28日(日)～1月4日(日) 休診 |
| 八千代診療所 ☎(37)2010 | |
| 松井庄診療所 ☎(35)0029 | 12月30日(火)～1月4日(日) 休診 |
| 西脇多可 休日急患センター ☎(23)5380 | 12月31日(水)～1月3日(土) 休診 |

※西脇市多可郡医師会のホームページで開業医の年末年始診療日が掲載される予定です。

●くみとり

12月12日(金)までに住民課へ申し込んでください。
※大型槽(3石以上)は、12月5日(金)まで。
※年始は、1月5日(月)から業務を行います。
問合せ 住民課 ☎(32)2383

●やすらぎ苑

休 場 1月1日(木)～3日(土)
※3日(土)は午前中のみ受付業務を行い、4日(日)から平常通りとなります。
問合せ やすらぎ苑 ☎(22)3644

とき
平成27年1月11日(日)
【受付・交流会】
午前11時30分～
【式典】午後1時～
ところ
ベルディーホール
※対象者には、12月中旬に案内を送付します。
※ご家族も入場できます(2階席のみ)。
問合せ 生涯学習課
☎(32)5122



▲昨年の様子

平成27年
多可町成人式

11 12 子どもふれあいトーク
ぼくたち、わたしたちの思い

町長と子どもたちが意見を交わす「子どもふれあいトーク」を八千代北小学校なかよしホールで開催しました。

「全国に町をPRするために」というテーマでは、「きっとありがとうの歌で全国合唱コンクールをする」「地鶏をPRするイベントを行う」などの提案が発表されました。またSNSの利用についての意見交換も行われ、充実した時間となりました。



▲自分の意見をしっかりと伝えます



▲難しいS字バックに挑戦

11 12 西脇多可シルバードライバースクール
運転技術を見直そう

北播ドライビングスクールの協力により「西脇多可シルバードライバースクール」を開催しました。

町内の66～90歳の高齢者36名が参加して、交通安全にかかる座学と実技講習に挑戦しました。教習コースを利用した実技は、S字バックや濡れた路面での急ブレーキなど昨年より数段難しい設定となりました。参加者は悪戦苦闘しながらも、普段の運転に生かそうと真剣な表情で取り組んでいました。

10 26 第7回多可町障害者スポーツ大会
スポーツと歌で交流

町身体障害者福祉協会、手をつなぐ育成会、白ゆり会家族会による「第7回多可町障害者スポーツ大会」がアスパルで開催されました。

午前中はストラックアウトや魚釣り、開運お手玉など7種目の個人競技で記録を競いました。また午後からは“あまゆうず”のコンサートが行われ、総勢250人の参加者は親睦と交流を深めながら楽しいひとときを過ごしました。



▲新種目の「ローリングボール開いてポン!!」に挑戦



▲力作ぞろいの展示会場

11 2・3 第10回多可町文化祭
町内の文化作品がずらり

ベルディーホールと中央公民館で「第10回多可町文化祭」を開催しました。

会場には各種団体や個人が作った生け花や陶芸作品、子どもたちの習字やポスターなどさまざまな作品が展示されました。また両会場に茶道協会や講座生によるお茶席が設けられ、来場者をもてなしました。ベルディーホールでは囲碁・将棋コーナーも設けられ、熱戦が繰り広げられました。

11 9 第9回多可町ふるさと産業展
多可の食・技・元気が大集合

ベルディーホール周辺で「第9回多可町ふるさと産業展」を開催しました。

当日は雨が降る中での開催となりましたが、会場は約3,500人の来場者で賑わいました。

野外ステージで予定されていたイベントは、ベルディーホール内のステージで行われ、午前中は和太鼓衆“響”や多可高校吹奏楽部がステージを盛り上げ、農林産物品評会と朝ごはんコンテストの表彰式も行われました。また午後からは、ハワイアンフラとStudio Beの皆さんが元気いっぱいの踊りを披露。そのほかにも、モンキーショーやタカレンジャーも登場した交通安全教室、兵庫県警音楽隊による演奏、西脇高校の生徒による播州織ファッションショーなどが行われ、観客を楽しませました。

会場では77もの多彩なブースが軒を連ね、あちこちで行列が見られました。播州ラーメンやジェラートなど食を楽しむ人や杉原紙ネームタグ作りや木工教室などに挑戦する人、また企業展で町内事業所の技に触れたり、二足歩行ロボットの操縦を体験する人など思い思いに楽しい1日を過ごしました。



●農林産物品評会

兵庫県知事賞
門脇 武さん(中野間)

みのり農業協同組合長賞
寺尾 登さん(豊部)

加東農林振興事務所長賞
吉川 宗昭さん(大屋)

加西農業改良普及センター所長賞
永井淳一さん(観音寺)

多可町長賞
中川儀平さん(三谷)


多可町議会議長賞
三村修司さん(奥中)

多可町商工会会長賞
松原タキ子さん(仕出原)

多可町農業委員会会長賞
丸岡清司さん(鍛冶屋)

西脇多可行政事務組合管理者賞(農業共済賞)
西川研孜さん(多田)

多可町ふるさと産業展実行委員会
委員長賞
伊藤博和さん(中野間)

兵庫県知事賞 

我が家の アイドル

ご夫妻のお子さん

お父さん・お母さんからのメッセージ

いろいろなことに興味を持ち、新しいことに次々チャレンジする崇太。その小さな兄の背中を追い掛けて、負けじとがんばる弟の峻太。そして、その距離は兄弟げんか勃発への一番の近道……。けんかもたくさんするけれど、いっぱい弟と遊んでくれる優しい崇太。そんな兄に何でも「はんぶんこ」と半分ずつにしてくれる優しい峻太。いつまでも人に対する優しさを忘れず、太陽のように周りを明るく照らせる仲良し兄弟でいてね。そして、心も体もスクスク元気いっぱい大きくなあれ♥

【撮影はお父さん】



五年 宮脇 有人



【ばらばらの一輪車を片づけた金曜日】

手前をくらくして、おくゆきがでるように工夫しました。体育委員会で、ばらばらの一輪車を片づけたところを絵にしました。

太陽は明るく大きいので、太く書きました。はらいを力強く書こうと練習をがんばりました。特に、「陽」という字のはねに気を付けて書きました。

ぼくと私の作品展

毎月、町内の小学生の作品(絵画・書道・工作など)を紹介します。



【彼岸花のさく二宮神社】



むずかしかった所は、石がぎです。少しでもいい絵になるようにひとつずつ色を変えました。二宮神社をじっくり見て描くと今まで気づかなかったよさがよく分かりました。

ゆっくり、大きく、ていねいに書きました。特に、名前が気に入っています。上手に書けてうれしかったです。



危険業務従事者叙勲
瑞宝双光章
足立 順男さん(西脇)

昭和45年から消防職員として、長きにわたり広範な知識と豊富な行政経験をもって管轄地域における消防行政の礎をつくられ、火災そのほかの災害の防衛活動に際しては、率先垂範して消防防災の業務に従事されました。

また高齢者のみで居住する家庭の防火診断に積極的に取り組むとともに、住宅用消火器設置の推進を呼び掛け、高齢者の防火意識の高揚を図るなど、防火思想の普及啓発に大きく貢献されました。

兵庫県自治賞
遠藤 泰造さん(岸上)

門脇 國明さん(中野間)

上郡 浩一さん(熊野部)

藤浦弥宗次さん(高岸)

遠藤さん、門脇さん、上郡さん、藤浦さんは平成16年から9年間、民生委員児童委員として地域福祉の向上に努めてこられました。社会福祉活動に尽力され、地域における身近な相談役として大きく貢献されました。

新田 昌美さん(牧野)

數原るり子さん(横屋)

新田さん、數原さんは平成16年から9年間、主任児童委員として児童福祉の向上に努めてこられました。子育て支援活動に尽力され、地域における身近な相談役として大きく貢献されました。

兵庫県くすのき賞
悠悠会

高齢者や障がい者のための給食サービスの調理や保存容器の洗浄、ひとり暮らし高齢者や障がい者との交流やもちつき交流会での若い世代との交流など、幅広いボランティア活動に貢献されています。





兵庫県スポーツ推進委員功労者表彰
 数原るり子さん(横屋)

平成14年から12年間にわたり、スポーツ推進委員として、生涯スポーツの振興に努めてこられました。
 スポーツを通じた健康づくり、まちづくり、楽しく挑戦できるニュースポーツの普及・振興に大きく貢献されています。

兵庫県知事功労章
 副団長 村上貴史さん
兵庫県知事永年勤続功労章
 分団長 足立雅幸さん (第4分団)
 分団長 高田義行さん (第9分団)
 分団長 井上貴之さん (第2分団)

兵庫県知事家族の賞
 足立あけみさん(西脇)
 (分団長・雅幸さん)
 藤賀友香さん(轟)
 (轟部・崇憲さん)
 藤原裕子さん(門村)
 (門村部・秀樹さん)
 神崎小百合さん(観音寺)
 (観音寺部・浩男さん)
 服部瑞穂さん(中区坂本)
 (中区坂本部・忠巳さん)
 小西多英子さん(中村)
 (中村部・以知郎さん)
 中島洋子さん(門田)
 (門田部・正博さん)

兵庫県消防協会長精績章
 副分団長 後藤 明さん (栴屋部)
 団員 花瀬英明さん (西山部)

団員 藤原秀樹さん (門村部)
 団員 笹倉真司さん (中安田部)
 団員 森脇伴行さん (門田部)
 団員 渡邊康之さん (下三原部)

兵庫県消防協会長勤続章
 分団長 松田孝之さん (第10分団)
 団員 小西以知郎さん (中村部)
 団員 杉本良太さん (横屋部)
 団員 中島正博さん (門田部)

兵庫県消防協会長精勤章
 分団長 高田義行さん (第9分団)
 分団長 高原宜孝さん (第12分団)
 副分団長 藤田健一さん (山寄上部)
 副分団長 土田喜裕さん (門前部)
 副分団長 吉田慎吾さん (天田部)
 副分団長 藤浦 翔さん (高岸部)

団員 藤原孝寛さん (三谷部)
 団員 石塚直人さん (山野部部)
 団員 平位勇夫さん (下三原部)
 団員 常見智浩さん (柳山寺部)
 団員 生田茂伸さん (柳山寺部)

多可町技能功労者表彰
 ◎大工 大西一光さん(東山)
 藤森良一さん(奥中)
 ◎左官 藤村邦治さん(寺内)
 ◎電気工 眞鍋公一さん(奥中)
 ◎建築板金工 山本 一さん(西安田)
 ◎自動車ボデー組立 宮崎修身さん(東安田)

また今回、優良従業員町長表彰を14人、優良従業員商工会長表彰を42人の皆さんが受賞されています。

第7回多可町障害者スポーツ大会 (10月26日)
 【個人総合】
 優勝 足立セツ子さん(西脇)
 第2位 橋本幸子さん(高岸)
 第3位 藤井道明さん(柳山寺)



▶金剛力士(阿形)
 優秀賞
 【書の部】
 吉田 梓さん(寺内)
 祐尾菜摘さん(山野部)
 【写真の部】
 寺尾昭男さん(豊部)

第5回 年金コンクール結果発表!!

年金への理解と関心を深める目的で、これからの年金制度を支えていく中学生・高校生および町内在住の人を対象に年金コンクールを実施したところ、多くの優秀な作品が集まりました。
 10月8日に審査会を開催し、次のとおり受賞者を決定しました。多数のご応募ありがとうございました。

【習字部門】

■最優秀賞

遺族年金
 三年 細田 佐帆さん
 加美中学校3年

■優秀賞

厚生年金
 三年 藤原 佑真さん
 八千代中学校3年

■優秀賞

厚生年金
 一年 岡本さくらさん
 八千代中学校1年

■優秀賞

相互扶助
 三年 細田 志帆さん
 加美中学校3年

■優秀賞

遺族年金
 二年 藤田 基希さん
 八千代中学校2年

■特別賞

福祉社会
 三年 橋本 日向さん
 加美中学校3年

【ポスター部門】

■最優秀賞

未来を咲かそう
 国民年金
 足立 楓華さん
 中町中学校3年

■最優秀賞

「年金は 人から人への まじりこぼし」
 中田 一郎さん
 多可高校3年

年金広報
 ぼんえんふ
 ●問合せ 住民課
 ☎(32)2383

多可赤十字病院からのお知らせ



年末・年始の食べ過ぎ、
飲み過ぎを防ぐポイント

問合せ 多可赤十字病院
☎(32)1223
http://www.taka.jrc.or.jp/

年末年始は忘年会、クリスマス、新年会といった行事が続くため、食事を控える機会が増えます。日ごろから正しい食事を実行している人でも、この時期はカロリーの高い食事や飲酒、運動不足が続くので、つい食べ過ぎて体調を崩しやすい時期でもあり、一度乱れた食生活を元に戻すのは大変です。

そこで食べ過ぎや飲み過ぎを防ぐポイントをご紹介します。

①野菜から先によく噛んで、低カロリー料理から食べてお腹を満たし、天ぷらやフライなどの脂っこい高カロリーな料理は、なるべく控えましょう。

またドレッシングやマヨネーズのかけ過ぎにも注意が必要です。

②時間を決めて3食を食べるようにしましょう。

だから食べ続けることは禁物です。こたつにみかんやお菓子を置きっぱなし

③お酒はたしなむ程度で、宴会には乾杯がつきものですが、飲むなら「ビールを2杯まで」というように飲む量をあらかじめ決めておきましょう。酔いが回るとつい決心が崩れ、飲み過ぎや食べ過ぎにつながります。最近では糖質、カロリー、プリン体を制限したもののノンアルコールの飲料もありませんので、うまく活用しましょう。

また空腹時にいきなり飲む

【参考】厚生労働省が推進する「節度ある飲酒」の目安(1日量)

- ・ビール 中瓶1本
- ・清酒 1合(180ml)
- ・焼酎 1合(180ml)

のいずれか

ふれあい

人権週間「多可町民の集い」

「いのちと人権を大切に、心ふれあう町をめざして」

第二次世界大戦終了後の1948年(昭和23年)12月10日、国連において「世界人権宣言」が採択されました。その中で、人権問題は国際社会全体の大きな課題であり、一人一人の人権を確実に保障していくことが世界平和の礎になるとの認識が

高まり、以来12月10日を「世界人権デー」、12月4～10日を「人権週間」と定め、人権尊重思想の普及と高揚のための啓発活動が積極的に展開されています。

町でも一人一人が尊重される社会、人権文化あふれる社会をつくるため、毎年

この時期に人権週間「多可町民の集い」を開催しています。昨年8月に役場窓口において「同和地区を教える会」の差別事件が発生して以後、町内における住民学習会や人権研修会などにおいて研修を深めています。そのほかにも障がい者問題、女性問題、外国人問題、インターネットによる人権侵害など、たくさんの人権課題があります。またサッカークラブ「ジャパニーズオンリー」の横断幕が掲げ

られた問題や、特定国籍の外国人を排斥するヘイトスピーチが人権問題として話題となつています。

わたしたちはこのようなさまざまな人権について正しく理解し、人権を尊重することや共に支え合って生きようとする社会をつくることの大切さを認識することが大切です。今一度、身近なところから人権について一緒に考えてみませんか。

「多可町民の集い」は今年でも参加できますので、ぜひお越しください。

多可町民の集い
とき 12月10日(水)
午後7時
ところ ベルディーホール
内容
・第1部
人権作品表彰、人権作文の発表
・第2部
講演会「身近な生活と人権」(気づきと実行)
講師：春川政信さん
(三木市立別所中学校長)

お元気ですか
栄養士です

問合せ 健康福祉課
☎(32)5151

●15分以内! ●3色(赤・黄・緑)の食品がそろっている!
特産品や地元野菜を使った多可のええもん朝ごはん

朝ごはんコンテスト入賞作品紹介!

子どもの部・一般の部合わせて652点の応募があり、ふるさと産業展で表彰式を行いました。入賞された皆さんおめでとうございます!

◆子どもの部◆

●最優秀賞

白川仁菜さん(中南小6年)
「おあげカリカリ
なっとうごはん」



カリカリ揚げと納豆の相性が抜群!

●優秀賞

田中聖龍さん(杉原小5年)
「冷そば」



具の下ごしらえはハサミにおまかせ!

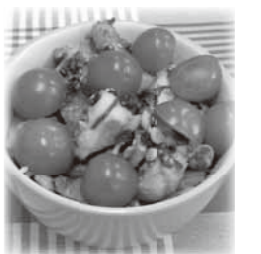
窪田 葵さん(杉原小6年)
「ふわっと卵のさっぱり丼」



ふっくら鶏肉で朝から元気モリモリ!

●アイデア賞

藤本悠斗さん(松井小6年)
「とり塩サラダ丼」



手作り塩だれと鶏肉の組み合わせが絶妙!

高見青葉さん(中南小5年)
「コケコココープレート」



スクランブルエッグで時短サンドイッチ!

藤原良太さん(八千南小6年)
「野菜たっぷり朝ごはん」



電子レンジとトースターで安全簡単朝ごはん

◆一般の部◆

●最優秀賞

牧浦章子さん(八千代区)
「高野春巻きの
ヘルシー朝ごはん」



高野豆腐とチーズの相性抜群!

●優秀賞

豊瀬瑞貴さん(中町中2年)
「百日どりの
オムレツバーガー」



とりめしの具が入ったTHE多可バーガー

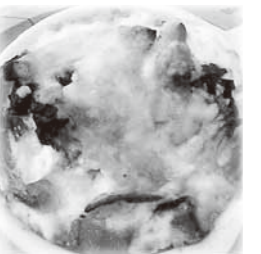
小林たまゑさん(八千代区)
「元気もりもり朝ごはん」



前日のリメイクと下ごしらえがカギ

●アイデア賞

青山鷹治さん(加美中1年)
「播州地卵でパンキッシュ」



卵とパンでボリューム満点

白石一真さん(八千代中1年)
「手作りロコモコ丼」



高野豆腐の含め煮で和風ロコモコ

中川真由美さん(加美中1年)
「多可町オムライス」



卵をかぶせないから食べやすい!

今後スーパードアアスパー、地域局でレシピを配布します。朝ごはんのヒントにぜひご覧ください。

図書館通信

BOOK GUIDE

多可町図書館 ☎(32) 5170
加美図書室 ☎(35) 0080
八千代図書室 ☎(37) 0250

ホームページ <http://www.library.taka.hyogo.jp/>

今月おすすめの1冊 テーマ「師走」

『ネバーランド』
恩田 陸/著 集英社



年の瀬を帰省せずに男子校の寮で過ごすことになった、統、寛司、美国、光浩の4人は自分の秘密を1人ずつ告白することになる。少年たちの共同生活とそれぞれの秘密に戸惑いながらも、その思いを共有していく様子が時間の流れと共に丁寧に描写されていきます。ネバーランド。親とはぐれ年を取らなくなった子どもたちが妖精と共に暮らす国。読み進むうちに、師走の喧騒からネバーランドにトリップさせてくれる一冊です。

共有していく様子が時間の流れと共に丁寧に描写されていきます。ネバーランド。親とはぐれ年を取らなくなった子どもたちが妖精と共に暮らす国。読み進むうちに、師走の喧騒からネバーランドにトリップさせてくれる一冊です。



【お知らせ】

●読書手帳を交付します

図書館で借りた本などの履歴を記録しておく手帳で、図書カードをお持ちの人を対象に交付します。交付を希望する人は、図書館および加美・八千代の両分室で申し込みください。

※交付は無料で1人に一冊交付します。(記録欄がすべて埋まれば次の手帳を交付します。)

●おはなし会

とき 12月13日(土)・27日(土)
午前10時30分～
ところ 多可町図書館



●年末年始の休館

休館日 12月29日(月)～1月6日(火)
※12月15日(月)～28日(日)の期間は、1人20冊まで借りることができます。

●かるた会

とき 1月10日(土)
●百人一首
時間 午前10時～
対象 小学4～6年生(要申込)
●いろはかるた
時間 おはなし会の後
対象 小学3年生以下



ベルディーだより

EVENT GUIDE

ベルディーホール ☎(32) 1300
FAX (32) 4060

ホームページ <http://takacho.tokyo.r-cms.jp/verde/>

完売

ベッキー♪ #LIVE in Verde Hall

12月5日(金)
開演：午後7時
(開場：午後6時30分)



発売中

ロビーJAZZ LIVE

今月は高砂高校ジャズバンド部が登場。

12月27日(土) ホール

開演：午後2時
出演：高砂高校



ジャズバンド部

1月23日(金)

開演：①午後2時 ②午後7時
出演：稲岡大介

(ハンマーダルシマー奏者)

2月28日(土)

開演：①午後2時 ②午後5時
出演：鈴木久美子“JAZZスタンダードトリオ”

3月14日(土)

開演：①午後2時 ②午後7時
出演：西垣良美【和太鼓松村組】(マリンバ奏者)

◆開場：30分前

◆チケット料金【自由席】 1公演500円

お知らせ

演劇 旅の途中

平成27年2月8日(日)

開演：午後6時
(開場：午後5時30分)
企画・制作：Nana Produce
出演：かなやす慶行
浜谷康幸
田崎那奈ほか



◆チケット料金【自由席】
一般 3,000円 高校生以下 1,500円(当日500円増)
◆チケット販売日 12月6日(土)

那珂ふれあい館

12月の体験イベント
(すべて要予約)

那珂ふれあい館 ☎(32) 0685
FAX (30) 2730

ホームページ <http://www.town.taka.lg.jp/nakafureai/>

| 日 | 時間 | 内容 | 参加費など |
|--------|---------|--|-------------------------|
| 6日(土) | 9:30～ | 親子で発掘体験 ～考古学博士への第一歩!～ | 参加費：150円 |
| | 13:30～ | デコ勾玉作り ～キラリと光るデコレーション♪～ | 参加費：300円 |
| 7日(日) | 9:30～ | 【クリスマス特集】 クラフトテープでミニバスケット作り | 参加費：450円 |
| | 13:30～ | 勾玉と鹿角のマジカルネックレス作り ～みがいて作る鹿角アクセサリー♪～ | 参加費：300円 |
| 13日(土) | 9:30～ | 【クリスマス特集】 素焼きのキャンドルカバー作り② | 11月22日の参加者対象 |
| | 13:30～ | 素焼きのはにわ・お地藏さん作り② ～自由に色づけをしよう!～ | 11月2・15日の参加者対象 |
| 14日(日) | 10:00集合 | 東山古墳群めぐり ～多可町の歴史を学ぼう!～ 多可ふれあいボランティアガイド | 参加費：無料 |
| | 13:30～ | 【お正月特集】 親子でしめ縄作り | 参加費：400円 |
| 20日(土) | 9:30～ | 【クリスマス特集】 クリスマスクッキング(ハーフリストバエリア) 講師：牧 美紀さん | 参加費：500円 持ち物：I70・三角巾 |
| | 13:30～ | 七宝焼き教室 ～世界にひとつだけのアクセサリー♪～ 講師：蔵本繁子さん | 参加費：150円 材料費：500円～ |
| 27日(土) | 9:30～ | 勾玉作り ～古代のアクセサリー♪～ | 参加費：150-200円 |
| | 13:30～ | 【お正月特集】 ミニ門松作り | 参加費：400円 |

多可町の文化財紹介 その18

町指定文化財

薬師如来坐像

【時代】鎌倉時代 【像高】69.8㍍

【材質・構造】ヒノキ 寄木造
ぎょくがん にくしんぶこんでいぬり こらもぶらうしぬり
玉眼・肉身部金泥塗・衣部漆塗

【所蔵】加美区多田 林松寺

右手は胸の前へ上げて五指を伸ばした「施無畏印」という印を結び、左手には「薬壺」を持たれています。後世の彩色ですが、頭部には「群青」といわれる青、唇には朱がひかれ、端正で生気のある表情をされています。体部は、厚い胸や抑揚のある背面など整った造形が施され、衣文も柔らかく変化に富んでいて、鎌倉時代の写実的な作風がよく見られます。西脇市・多可郡域では、鎌倉時代の仏像は比較的少なく、数少ない作例として貴重な仏像です。また地元では、的場の金蔵寺、山野部の常楽寺の薬師如来と共に、『松井庄の三薬師』と呼ばれていた時代もあったようです。



子育てふれあい

活動あれこれ

子育てふれあいセンター ☎(37) 2525

ホームページ <http://www.town.taka.lg.jp/kosodate/>

多可町社会福祉協議会共催事業(歳末たすけあい募金)
皆様のご協力により開催します
「クリスマス親子コンサート」のご案内

とき 12月13日(土) 午前10時30分～11時30分
ところ リーベリリエン(エーデルささゆり)
対象者 就学前乳幼児とその家族
奏者 宝塚演奏家連盟

●昨年度の様子より



本格的なクラシック音楽やクリスマスソングをご家族でお楽しみください。



児童館

子どもひろば

中児童館 ☎/FAX (32) 4328
みなみ児童館 ☎/FAX (35) 1420

ホームページ <http://takacho.tokyo.r-cms.jp/jidoukan/>

| 日 | 時間 | 内容 | 場所 | 参加費など |
|--------|-------------|------------------------------------|--------|-------------------------------------|
| 6日(土) | 9:30～11:00 | おもしろ科学教室 「おやつのはなびシリーズ2 ボン菓子」 | 中児童館 | 参加費：200円 定員：10人 対象者：小学生 |
| | 9:00～11:30 | わくわく体験教室・子ども教室 「クリスマス会」 | 八千代プラザ | 参加費：100円 対象者：小学生 |
| 13日(土) | 13:30～15:00 | ずこう「吹き絵」 | 中児童館 | 参加費：100円 |
| | 14:00～15:30 | 中児であそぼう 「将棋、オセロ、トランプ」 | 中児童館 | |
| 20日(土) | 9:30～11:30 | 工作「凧づくり②」 | 中児童館 | 参加費：100円 対象者：10月8日の参加者 持ち物：お茶 |

※詳細は、各児童館へお問い合わせください。

問い合わせ先

- 【多可町役場】
 代表 〆(32)2380
 議事課 〆(32)4775
 総務課 〆(32)2382
 プロジェクト推進課 〆(32)2381
 地域振興課 〆(32)4779
 住民課 〆(32)2386
 (住宅政策室) 〆(32)2383
 生活安全課 〆(32)4776
 産業振興課 〆(32)4777
 生計課 〆(32)2388
 会計課 〆(32)2389
- 【アスパル】
 生涯学習課 〆(32)5122
 健康福祉課 〆(32)5151
 地域包括支援センター 〆(30)2525
- 【建設・上下水】
 建設課 〆(30)0855
 上下水道課 〆(32)2815
- 【コミュニティプラザ】
 加美プラザ 〆(35)0080
 八千代プラザ 〆(37)0250
- 【教育委員会】
 教育総務課 〆(32)2384
 学校給食センター 〆(30)2101
 こども未来課 〆(32)2385
- 【公民館】
 中央公民館 〆(32)1250
 (青少年育成センター)
- 【その他の施設】
 中ぶれあいセンター・障がい 〆(32)1389
 たかテレビ局 〆(35)1001
 杉原紙研究所 〆(36)0080
 交流会館 〆(35)1600
 中児童館 〆(32)4328
 みなみ児童館 〆(35)1420
 杉原谷診療所 〆(36)0212
 松井庄診療所 〆(35)0029
 八千代診療所 〆(37)2010

催し

●おもしろ算数・数学講座

「算数・数学は難しい」というあなたの考えが変わります。

4人の国際的な数学者が算数・数学の楽しさを解説。あなたも難問に挑戦し、解く喜びを体験しませんか。

と き 1月10日(土)
午後7時

と ころ 八千代プラザ

対象者 小学4年生以上

講師(予定)

- ・足立 正さん(東北学院大学教授)
 - ・大淵 朗さん(徳島大学教授)
 - ・遊佐 毅さん(県立大学准教授)
 - ・白井三平さん(大阪大学教授)
- 定員 100人(先着順)
参加費 無料

申込期限 1月7日(水)
過去問にチャレンジ!

わたしは3人兄弟の末っ子です。子どものときに兄弟全員お父さんに将棋を覚えてもらいました。今は大学生です。お正月にみんなそろったので4人で将棋をしました。お互いに1回は必ず対戦し、2回対戦した人もいます。長男は3勝0敗、次男は1勝2敗で父はなんと0勝4敗でした。わたしは何勝何敗だったでしょう。誰に勝って誰に負けたかも当ててください。

(平成26年度問題)

〆(32)2385

〆(32)2385

●平成27年ご来光登山

多可町体育協会主催
浅香山(中区)

と き 平成27年1月1日(木祝)
午前5時30分

集合場所 アスパル

参加費 無料

※詳しくは、新聞折り込みチラシをご覧ください。

問合せ 生涯学習課
〆(32)5122

●ひきこもり学習会・個別相談会

と き 12月5日(金)
午後1時30分～3時30分

【希望者のみ個別面談】

午後3時30分～4時30分

と ころ 社総合庁舎

対象者 不登校やひきこもりの子どもを持つ保護者、学校教職員、支援者など

内容

・講演「不登校・ひきこもりの理解と支援」

講師・飯田順二さん

(奈良県立医科大学教授)

・ひきこもりに関する個別相談

問合せ 加東健康福祉事務所
〆(42)5111

募集

●わかあゆ園職員募集

職種 児童指導員

募集人数 1人

試験日 平成27年1月15日(木)

午前9時30分

試験場所 滝野福祉センター

応募期間

・持参

12月8日(月)～19日(金)

・郵送

12月8日(月)～17日(水)

応募方法

受験申込書に必要事項を記入の上、持参または郵送でわかあゆ園総務係に提出してください。

※詳しくは、園ホームページをご覧ください。

問合せ わかあゆ園総務係
〆(48)3074

募集

●農地中間管理事業における借受希望者募集

農地中間管理機構を通じて農地を借り受けるには、あらかじめ借受希望の申し込みが必要ですが(すでに登録済みの人を除く)。

対象者

人 農地プランを策定した集落の中心となる経営体(農家)の人、認定農業者、法人化した集落営農組織など

募集期間

12月5日(金)

～平成27年1月5日(月)

応募方法

所定の申込書に必要事項を記入し、メール・ファックス・郵送の場合は兵庫みどり公社へ、持参の場合は産業振興課へ提出してください。

問合せ 兵庫みどり公社

〆(078)36118114

FAX 078(361)8128

産業振興課

〆(32)2388

●体協事業参加者募集

卓球教室

と き・と ころ

①平成27年1月10・17・24・31日

中町中・加美中体育館

②平成27年1月9・16・23・30日

ガルテン八千代体育館

いずれも午後7時30分

～9時30分

平成26年度多可町剣道大会

と き 平成27年1月18日(日)

と ころ アスパルアリーナ

対象者 小学生以上

申込期限

平成27年1月12日(月・祝)

第9回多可町駅伝競走大会

と き 平成27年1月25日(日)

と ころ 加美中周辺コース

募集部門 ①16・4キ

②7・4キ ③楽しむ7・4キ

申込期限

平成27年1月13日(火)

※詳細は下記窓口備え付けの大会要項などをご覧ください(生涯学習課 加美プラザ・八千代プラザ)。

問合せ 生涯学習課

〆(32)5122

町営住宅の入居者募集

【普通町営住宅】

申込み 12月1日(月)～15日(月) 午後5時まで
 対象 所得金額(収入月額)が158,000円以下(裁量階層世帯[*]の場合214,000円以下)の世帯
 募集

- ・中区東山団地 1戸(S51建/準耐火2/3K)
入居者負担月額9,700～14,500円[*19,100円]
- ・加美区寺内団地 1戸(H6建/準耐火3/3LDK)
入居者負担月額17,400～25,900円[*34,200円]

【子育て世帯・若者世帯向け町営住宅】

【特別賃貸町営住宅】
 申込み 常時受付中
 対象 所得金額(収入月額)が158,001円以上487,000円以下の世帯
 募集 詳しくはお問い合わせください。

※入居要件や必要書類など詳しくはお問い合わせください。
 ※普通町営住宅の入居可能日は平成27年1月中旬の予定ですが、都合により前後することがあります。
 ※常時受付分は、書類審査後約1カ月で入居できます。

問合せ 住民課(住宅政策室) 〆(32)4776

多可消防署発

●問合せ 多可消防署 〆(32)0119

消防通信 vol.106

入浴中の事故にご注意ください!

師走は、救急車の出動が年間で最も多くなる時期です。救急事故の発生を未然に防止するために、救急事故の傾向や注意点を知り、事前に対策を立てておくことが大切です。

●入浴中の溺水事故

入浴中の急死が近年増加しています。また入浴事故の約8割は1人で入浴している健康な高齢者で起きており、主な原因は温度変化などと考えられています。

【予防ポイント】

- ①脱衣場や浴室の室温が低くならないようにしましょう。
- ②深夜の入浴は、浴室温度と湯温の差が大きく、倒れた際に周囲に気づかれにくいため避けるようにしましょう。
- ③飲酒後の入浴はやめましょう。
- ④乳幼児をお風呂に入れるときは、わずかな間でも目を離さないようにしましょう。

緊急時の対応方法



あごを引き上げ湯栓を抜く

母子保健事業と健康づくり事業

毎月19日は食育の日
 朝ごはん 家族楽しく いただきます!!
 ケン助くん(健康づくりキャラクター)

| 健康福祉課 ☎(32)5151 | | | | |
|--------------------------|-----------|---------------|-----------|--|
| 母子保健事業 | 月日 | 時間 | 場所 | 対象 |
| 母子健康手帳交付 と 妊婦健康相談 | 12月3日(水) | 15:30~17:00 | アスパル | 対 象:町内に住所を有する妊婦 持ち物:妊娠届出書・印章 ※妊婦健康診査費助成の手続きもを行います。 |
| | 12月24日(水) | 8:45~10:30 | アスパル | |
| | 1月7日(水) | 15:30~17:00 | アスパル | |
| 乳幼児育児相談 | 12月3日(水) | 9:30~11:10受付 | アスパル | 自由参加 |
| もぐもぐ離乳食教室 | 12月4日(木) | 9:30~9:50受付 | アスパル | H26年6月~7月生まれ(事前申込) |
| 10か月育児教室 | 12月10日(水) | 9:30~10:00受付 | アスパル | H26年1月16日~2月28日生まれ |
| 4か月児健診 | 12月12日(金) | 13:00~14:00受付 | アスパル | H26年8月生まれ |
| ふれあい遊びの教室 | 12月25日(木) | 9:30~11:30 | アスパル | 持ち物:お茶・出席カード(要申込) |
| 3歳児健診 | 12月1日(月) | 13:00~13:45受付 | アスパル | H23年8月19日~9月30日生まれ |
| 健康づくり事業 | 月日 | 時間 | 場所 | 備考 |
| 一般健康相談(保健師・栄養士) | 12月9日(火) | 9:30~11:30 | アスパル | 栄養相談は要予約 |
| 栄養相談(病態別) | 12月19日(金) | 9:00~16:00 | アスパル | 1週間前までに要予約 |
| あすなる教室 | 12月2日(火) | 13:30~15:30 | 交流会館 | |
| | 12月18日(木) | | アスパル | |
| | 12月19日(金) | | 八千代プラザ | |
| こころの相談 | 12月17日(水) | 9:30~15:30 | 八千代プラザ | 要予約 |
| 加東健康福祉事務所地域保健課 ☎(42)5111 | | | | |
| こころのケア相談 | 12月25日(木) | 13:15~ | 加東健康福祉事務所 | 要予約 |
| 思春期・ひきこもり相談 | 12月11日(木) | | | |



お知らせ

●**検診無料クーポン**をお持ちの人へ

【歯の節目健診】
 対象者 今年度40・50・60・70歳を迎える人
 検診場所 町内の歯科医院

【大腸がん検診】
 対象者 前年度40・45・50・55・60歳を迎えた人
 検診場所 多可赤十字病院健診センター

【胃がん検診】
 対象者 前年度40歳を迎えた人
 検診場所 多可赤十字病院健診センター

対象者へクーポンを郵送してありますが、締め切り前は予約が混み合う場合がありますので、早めに医療機関にお問い合わせください。

【乳がん検診】
 対象者 前年度40歳を迎えた人、または平成21~24年に無料クーポンを配布した人で過去5年間受診していない人
 検診場所 多可赤十字病院健診センター・大山病院
 【子宮がん検診】
 対象者 前年度20歳を迎えた人、または平成21~24年に無料クーポンを配布した人で過去5年間受診していない人

【担当課】健康福祉課 ☎(32)5151

万に備えたい人のための **無料配布中**

多可町救急医療情報キット

ひとり暮らしや家族のいないときに急病で倒れてしまった場合に、その人の血液型や緊急連絡先、どんな薬を飲んでいるかなどの情報を救急隊員に確実に伝えるため、救急医療情報キットの配布を行います。

配布対象 ・ひとり暮らしの65歳以上の人
 ・65歳以上の高齢者夫婦世帯

配布物 ①保管容器
 ②救急医療情報シート
 ③ステッカー
 ④救急医療情報キット取扱説明書

救急医療情報キットに入れるもの
 ・救急情報(緊急連絡先、かかりつけ医など)
 ・写真(本人が確認できるもの)
 ・健康保険証(写) ・診察券(写)
 ・薬剤情報提供書(写)、お薬手帳(写)

問合先 生活安全課 ☎(32)4777

検診場所
 多可赤十字病院健診センター・大山病院・遠藤産婦人科
 問合先
 多可赤十字病院健診センター ☎(32)3350
 (内線150・151)
 大山病院 ☎0120(300)503
 遠藤産婦人科 ☎(22)4135
 うつのみや産婦人科 ☎(23)8888

身体障がい者相談・知的障がい者相談・精神障がい者相談

健康福祉課 ☎(32)5151

【身体障がい者・知的障がい者相談】
 1月5日(月) 13:00~16:00 アスパル
 小谷隆亮・西田義孝・吉崎敏郎

【身体障がい者相談】
 1月13日(火) 13:30~16:00 加美プラザ
 藤村正幸・藤本 進

1月5日(月) 13:30~16:00
 ささゆりふれあいセンター
 植山八郎・門脇昌弘

【障がい者相談支援センター】
 ☎(32)5180 FAX(32)1937

ところ アスパル
 と き 9:00~17:00
 (火・木・金曜日)
 医療福祉センターのぎく相談員
 (月・水曜日)
 白ゆり会相談員

12月は合同相談を行います。
 ※詳細は右ページ参照

西脇多可休日急患センター当直勤務

西脇多可休日急患センター ☎(23)5380

診察日 日曜日
 診察時間 9:00~17:00
 ところ 西脇病院救急外来室

- ・病状やけがの様子など、電話であらかじめご連絡ください。
- ・電話が混み合いご迷惑をお掛けしますが、しばらくしてからお掛け直してください。
- ・必ず健康保険証をお持ちください。

| と き | 担当の先生 |
|-----------|----------|
| 12月7日(日) | 富田 誠人 先生 |
| 12月14日(日) | 山本 壽幸 先生 |
| 12月21日(日) | 生野 哲雄 先生 |
| 12月28日(日) | 和田 良勝 先生 |

※西脇市多可郡医師会の先生が交代で、入院を必要としない内科系の軽症患者の診察を行います。

北播磨小児救急医療電話相談センター

☎0794(62)1371

症状への対応方法などについての助言や適切な受診医療機関の紹介を行います。
 相談時間 18:00~22:00(年末年始・祝日を除く)

兵庫県小児救急医療電話相談でも、相談を受け付けています。
 ☎#8000番
 ※ダイヤル回線・IP電話は☎078(731)8899

税の無料相談

近畿税理士会西脇支部 ☎(32)2540

近畿税理士会の税理士が税に関する相談に応じます。※事前予約可

と き 12月11日(木) 13:00~16:00(15:30受付終了)
 ところ 多可町役場

消費生活・多重債務相談

消費生活センター ☎(32)4777

【専門相談員による相談】※予約優先
 と き 毎週火・金曜日 10:00~正午、13:00~16:00
 ところ 多可町役場

※受付は、いずれも生活安全課で行います。
 ※月・水・木は、西脇市役所☎(22)3111でも相談できます。
 ※関係書類をお持ちください。
 ※相談員不在時は職員が承ります。

合同相談

健康福祉課☎(32)5151 総務課☎(32)2382

と き 12月10日(水)13:00~15:00
 ところ アスパル

人権擁護委員 藤井良夫 伊藤久代 松浦久代
 行政相談委員 大山昌子 三村嘉昭 西田義孝
 民生委員児童委員 松浦久代 大山昌子 三村嘉昭 西田義孝
 身体障がい者相談員 西田義孝

と き 12月10日(水)13:00~15:00
 ところ 加美プラザ

人権擁護委員 大江 保 棚倉初枝 門脇教蔵
 行政相談委員 深田一雄 藤村正幸
 民生委員児童委員 大田 浩一 植山八郎
 身体障がい者相談員 植山八郎

と き 12月10日(水)13:00~15:00
 ところ 八千代プラザ

人権擁護委員 近藤寛隆 安藤和志
 民生委員児童委員 嶋田浩一 植山八郎
 身体障がい者相談員 植山八郎

※人権相談は10:00~正午も開催しています。

多可っ子悩み相談

多可町青少年育成センター ☎(32)3423

と き 毎週月~金曜日(祝日は除く) 9:00~16:00

相談内容
 『児童・生徒の悩みや子どもの教育に関する悩み全般』

人権相談

健康福祉課 ☎(32)5151

人権に関わる相談に応じます。

| と き | ところ | 人権擁護委員 |
|--------------------|--------|----------------|
| 12月10日(水) 10:00~正午 | アスパル | 藤井良夫 伊藤久代 松浦久代 |
| 12月10日(水) 10:00~正午 | 加美プラザ | 大江 保 棚倉初枝 |
| 12月10日(水) 10:00~正午 | 八千代プラザ | 近藤寛隆 安藤和志 |

文芸たか

皆さんの文芸作品をご紹介します。



問合先 総務課
☎(32)2382

【俳句】
 長き夜や一人静かにテープ聞く
 このあぜは通るに難ぎ曼珠沙華
 秋気澄むじよんがら節の撥擲き
 農夫とも案山子とも見ゆ遠ければ
 大豆畑猪に先取りされしとは
 トンネルを三つ超えれば秋まつり
 木犀や一村包み薫り立ち
 遠く住む孫より届く敬老花
 新生姜香を放しつづつ掘られけり
【川柳】
 大輪の重さに耐えて牡丹咲き
 出番です刈り田に光る彼岸花
 正月を待った記憶の杵の音
 飄々と余生つれづれ一行詩
 お天気屋なのと予報士よく聞かれ

足立 晴子
 宇高美由喜
 遠藤しげ子
 高瀬 博子
 永井 雅子
 永井 資子
 藤田 千春
 細田 時子
 芳川 幸子
 藤川 敏明
 大江貴代子
 寺尾 麦人
 藤原 将恕
 藤原 栄司

【短歌】
 久し振り朝陽さし来て手を合わす
 心さわやかに一日過せり
 長雨の上がりたる屋黒揚羽は
 庭の花めぐりそそくさと去る
 水面を滑走することかわせみの
 るり色の羽輝かせつづ
 農守る兄の育てし新米は
 一粒たりともこぼさずに洗う
 山麓やしぐれに霞む里の家
 ぼんやり灯り水面にゆれる
 鶴鳥羽の里に翔んできて
【詩】
 スピードあげて雲よぎりゆく
 社会の恵みに感謝して 誠実一路に職責を
 過去の想いにひたりつづ
 百寿の峠進まん逢命を 天にまかせて

木原 玉枝
 藤原多み子
 蔵本 繁子
 松下 孝裕
 小川 利一
 古家彌知夫
 園崎 武

お知らせ



●中皮腫や肺がんなど石綿による疾病の補償・救済について

中皮腫や肺がんなどを発症し、それが労働者として石綿ばく露作業に従事していたことが原因であると認められた場合には、労災保険法に基づく各種の労災保険給付や石綿救済法に基づく特別遺族給付金が支給さ

れます。
 石綿による疾病は、石綿を吸ってから非常に長い年月を経て発症することが大きな特徴です。
 中皮腫などで亡くなられた人が過去に石綿業務に従事されていた場合には、労災保険給付などの対象となる可能性ががありますので、まずはお気軽に最寄りの都道府県労働局または労働基準監督署にご相談ください。
問合先 西協労働基準監督署
 ☎(22)3366

●林業退職金共済制度



林業の仕事をしてきたことがありませんか？
 林業退職金共済制度(林退共)に加入していたが、退職金をまだ受け取っていない人を探しています。
 以前林業の仕事をしていたが、林退共へ加入してい

たか分からない人についても調べます。
 また被災された共済契約者および被共済者の皆さんに対し、各種手続き(共済手帳の紛失、退職金の請求など)の必要が生じた場合は、できる限りの範囲において速やかに対応したいと考えていますので、最寄りの支部または本部へお問い合わせ、ご相談ください。
問合先
 林業退職金共済事業本部
 ☎03(6731)2887

今月の税・保険料の納付

- 町県民税・固定資産税 第7期
- 介護保険料 第7期
- 国民健康保険税 第6期
- 後期高齢者医療保険料 第6期

※納付書にて12月25日(木)までに納めてください。
 口座振替申し込みをされた人は、12月25日(木)に申込口座から振替をします。
 ※納付は便利な口座振替をご利用ください。税務課・会計課・加美プラザ・八千代プラザ・町内金融機関などで受付しています。

入札結果

| 工事名 | 場所 | 請負金額(税込) | 予定価格(税込) | 落札率 | 請負業者 |
|---------------------------|-----------|-------------|-------------|--------|-------------|
| 10月21日実施 | | | | | |
| 町道 山野部坂本線 舗装修繕工事(その3) | 山野部 | 39,312,000円 | 46,572,840円 | 84.41% | 長谷川建設(株) |
| 獣害防止柵設置工事 | 安楽田・大袋・豊部 | 5,648,400円 | 6,751,080円 | 83.67% | 吉田建設(株) |
| 坂本排水路改修工事 | 八千代区坂本 | 2,268,000円 | 2,475,360円 | 91.62% | 遠藤コンストラクション |
| 多田殿池下排水路改修工事 | 多田 | 1,566,000円 | 1,680,480円 | 93.19% | (有)明建設 |
| ラベンダー園コンクリート舗装及び擁壁工事 | 轟 | 1,393,200円 | 1,652,400円 | 84.31% | (有)大量建設 |
| 間子地区地籍調査F工程業務 | 間子 | 4,320,000円 | 4,622,400円 | 93.46% | (有)中央測地開発 |
| 小型動力ポンプ積載車(軽自動車)購入事業(その1) | 下野間 | 3,564,000円 | 3,581,820円 | 99.50% | (株)藤井ポンプ製作所 |

お知らせ



●「コウゾ」の1戸1株運動の収穫・収集

杉原紙の原料
 今年も加美区内で一斉収穫・収集を行います。かま、枝切りばさみなどで切り口を斜めにして切り、各公会堂へお持ちください。
 皆さんのご協力をお願いします。
とき 12月21日(日)
 午前9時まで
ところ 加美区各公会堂
 ※寺内は研修集会所です。
問合先 杉原紙研究所
 ☎(36)0080



●集落ぐるみの野生動物被害対策

近年、野生動物による被害が増加しています。防護柵の設置や駆除だけでなく、集落ぐるみで地域・農地の環境保全に取り組みましょう。
被害対策
 ①雑草を減らす
 ・水田は12〜1月にすき込み、冬の雑草が茂るのを阻止する。
 ・12月でも緑草が生えている場合は草刈りをする。
 ②餌付けをしない
 ・生ごみや野菜くずを農地や山際に捨てない。
 ・収穫しない果樹が農地や集落にないか点検する。
 ③怖いものと教える
 ・追い払いなどを行い人間や農地は怖いものと教える。
 ④農地に近づけない
 ・山際の草木の伐採などにより、動物が出没しにくい環境をつくる。
 ⑤防護柵の点検
 ・定期点検を行い、破損部分はすぐに補修する。
問合先 産業振興課
 ☎(32)2388

●第3回八千代区小学校統合準備委員会を開催

統合準備委員会では、各校の保護者や地域住民の代表、学校関係者が委員となり、平成28年4月の統合に向けて多岐にわたる協議事項を検討しています。
 第3回統合準備委員会では、校章や体操服、通学方法、PTA組織などについて協議を行う予定です。傍聴希望については、統合準備委員会事務局までお問い合わせください。
とき 12月16日(火)
 午後7時30分(予定)
ところ 八千代プラザ
 ※傍聴人数には限りがありますので事前にお問い合わせください。
 ※議題によっては、一部非公開となる場合がありますのでご了承ください。
問合先
 八千代区小学校統合準備委員会事務局(こども未来課)
 ☎(32)2385

12月 暮らしのカレンダー

※11月12日現在で確認できた行事などを掲載しています。
※本誌記事内で取り上げた行事については割愛しています。

多可学園12月 一般教養講座
『韓国における儒教文化と
社会変化の一考察』
と き 12月19日(金) 午前10時～
ところ ベルディーホール会議室
講師 金世徳さん
(芦屋大学臨床教育学部教育学科准教授)

| | |
|--------|---|
| 1日(月) | ☑アンコールアワー (再放送) PM5:00～ |
| 2日(火) | ●男女共同参画講演会「元気になる生き方」 PM7:30～アスパル ☑月ごと、まるごとあっ!たかニュース PM5:00～ |
| 3日(水) | |
| 4日(木) | ☑行政情報(仮)「多可町本庁舎等基本計画」 多可高ちゃんねる PM5:00～ |
| 5日(金) | ●は～とふるSHOP☉ AM11:30～アスパル |
| 6日(土) | ●多可町ゴルフ交流大会(多可町スポーツDAY) AM8:00～妙見富士カントリークラブ ●硬筆 AM9:30～みなみ児童館 ●北播磨保健衛生推進員指導者研修会 PM1:30～ベルディーホール ☑あっ!たかニュース PM5:00～ |
| 7日(日) | |
| 8日(月) | ☑アンコールアワー (再放送) PM5:00～ |
| 9日(火) | ☑加美中学校文化祭 PM5:00～ |
| 10日(水) | ●は～とふるSHOP☉ AM11:30～アスパル |
| 11日(木) | ☑八千代中学校文化祭 PM5:00～ |
| 12日(金) | ●講座「子ども達に絵本やおはなしの楽しさを」 AM10:00～図書館 ●は～とふるSHOP☉ AM11:30～アスパル |
| 13日(土) | ●書道、工作 PM1:30～中児童館 ☑あっ!たかニュース PM5:00～ |
| 14日(日) | |
| 15日(月) | ☑アンコールアワー (再放送) PM5:00～ |
| 16日(火) | ☑中町中学校文化祭 PM5:00～ |

| | |
|--------|---|
| 17日(水) | ●は～とふるSHOP☉ AM11:30～アスパル |
| 18日(木) | ☑産業展ハイライト PM5:00～ |
| 19日(金) | ●多可学園12月一般教養講座 AM10:00～ベルディーホール ●は～とふるSHOP☉ AM11:30～アスパル |
| 20日(土) | ●硬筆 AM9:30～みなみ児童館 ●書道 PM1:30～中児童館 ☑あっ!たかニュース PM5:00～ |
| 21日(日) | |
| 22日(月) | ☑アンコールアワー (再放送) PM5:00～ |
| 23日(火) | ☑投稿mini修学旅行編・食育 BookGuide 社協の時間 PM5:00～ |
| 24日(水) | ●は～とふるSHOP☉ AM11:30～アスパル |
| 25日(木) | ☑多可町歌謡祭 PM5:00～ |
| 26日(金) | |
| 27日(土) | ☑あっ!たかニュース PM5:00～ |
| 28日(日) | ●消防団年末警戒[12/30まで] PM8:00～町内各所 |
| 29日(月) | ☑クリスマス特集 PM5:00～ |
| 30日(火) | |
| 31日(水) | ☑年末特番「VS イタメン9」 PM5:00～ |

※「は～とふるSHOP」…みどりの家☉、開拓松葉園☉、あすなろの郷☉、白ゆり会☉がアスパルで運営するお店です。

多可町 ちょっとした ニュース

東山バス停所に ログハウス風待合所完成

コミュニティバス東山バス停に待合所が完成しました。
「国道沿いで車の通りも多いのでバスを待つ人たちのために待合所を作りたい」と、以前から思っていた東山バス停の隣に住む高山正博さん。かねてから交流のあった神戸大学の学生たちで結成する木の家プロジェクトのメンバーに声を掛け、今回の待合所制作が実現しました。
建設部の学生13人がログハウス建設に詳しい牧清一郎さんに指導を受けながら、高山さんの家に泊まり込み木の香り漂う待合所を完成させました。



▲見通しがいよいよ小窓も

お知らせ

●求人情報のオンライン提供を開始

地域の雇用対策のため、ハローワークが持っている求人情報を閲覧できるようになりました。ご希望の求人がありましたらハローワークに紹介します。

求職のマッチングに、ぜひご利用ください。

提供場所

- 地域振興課
- 中ふれあいセンター
- 加美プラザ
- 八千代プラザ

問合せ先

地域振興課
☎(32)4779

みんなの善意

10月1日～31日

■町への寄付

〔町内〕

古家彌知夫さん(鳥羽)

マイスター工房八千代スタッフ一同

〔町外〕

生命の貯蓄体操普及会西脇多可連合

片岡サカエさん

おめでた

おくやみ



広告

お喜ぶくりの 参考書が完成

「お墓はいくらいいいするの?」「お墓に家紋を彫ってはいけないの?」「黒い墓石は不幸になるの?」など、おほかの素朴な疑問にお答えしているお墓の参考書ができました。

この本を 20名様に 無料進呈



3000名以上の方が参考されています。

お申込みは ☎0120・4・14830 通話無料 FAX0795・77・20888 ホームページからできます。

(株)森田石材店

山南本店・滝野店・篠山店・ひかみ店

デイサービスセンター
パワーリハビリ倶楽部

リハビリ・マッサージのことならおまかせください。(介護保険適応)

多可郡多可町中区鍛冶屋846-2
☎0795-30-2708

●税金や帳簿作成等でお困りの方は

竹本博文税理士事務所

●社会保険労務士とのタイアップで 労務・社会保険・年金相談にも対応

たけもと社労士事務所

多可郡多可町中区鍛冶屋423-6
HP http://takemoto.tkcfn.com
TEL 0795(32)1477・0795(38)7011

基礎からラクラク パソコンくらぶ

超初心者と熟年世代に おすすめ!

けんたくんパソコンカフェ

超初心者から熟年世代までの方 大大大募集中です!!

まずは無料体験へ お待ちしています

TEL: 0795(20)3236
多可町八千代区中野間918-2

たゆまず技術開発 タップをつくって70余年

酒井精工株式会社

急募! 正社員(若干名)

詳しくはHP・ハローワークでご確認ください
多可町中区曾我井907-90
TEL 0795-32-2251



編集・発行 多可町役場
0795(32)2380(代) FAX 0795(32)2349

〒679-1192 兵庫県多可郡多可町中区中村町123番地

キラリ☆輝く 多可人

- Vol.106 -



日ごろ培った知識と応用力
バランスの取れたチームワークで
全国の舞台に挑む！

▲ 右から中さん、高見さん、豊瀬さん

▲ 全国大会へ向けて勉強

▲ 実験の結果をまとめながら、答えを導き出す

中学生が難問に挑戦する「数学・理科甲子園ジュニア2014」。10月18日の県大会【前年度優勝・灘中学校（神戸市）】で優勝し、12月5〜7日に東京で開催される全国大会への切符をつかみ取ったのが、中町中学校2年生の高見奈央さん、豊瀬瑞貴さん、中美聖さんです。意外にも数学・理科が得意科目ではないという3人。先生から大会の話を持ち掛けられたときは、戸惑いがあつたと言います。「自分で大丈夫かな、と正直不安でした。でもめつたにできない経験だし、難しい問題を解いてみたいという気持ちもあつたので、参加を決意しました」と、話す中さん。大会には県内から43チームが集まり、予選で筆記競技、決勝で実技競技を行いました。豊瀬さんは「周りがみんな自分より頭が良く見えて、すごく緊張しました。でも競技中は3人で話し合

って分担し、集中できたので手応えがありました」と、大会の様子を話します。見事予選を突破し挑んだ決勝では、実験をして物質の性質を当てるという難問に挑戦しました。「授業では教えられた手順通りを行うので、1から考えて実験することがすごく新鮮でした。最終順位は6位から順番に発表されたので、4位までに呼ばれなかったときはもうダメだと思いました。優勝で中町中学校と呼ばれたときは本当に驚きました」と、うれしそうに話す高見さん。全国大会には準優勝の三原中学校（南あわじ市）と同チームで出場し、高見さんがキャプテンを務めます。「三原中学校の子たちと力を合わせてがんばりたいと思います。とにかく楽しんで、少しでもいい順位が取れるようにベストを尽くしたいです」と、全国大会への意気込みを語ってくれました。

中町中学校
高見 奈央さん（曾我井）
豊瀬 瑞貴さん（安坂）
中美 聖さん（曾我井）

中町中学校
高見 奈央さん（曾我井）
豊瀬 瑞貴さん（安坂）
中美 聖さん（曾我井）

わたしたちの多可町

平成26年11月1日現在

| | | |
|-----|---------|----------|
| 人口 | 22,484人 | (前月比-10) |
| 男性 | 10,914人 | (前月比-13) |
| 女性 | 11,570人 | (前月比+3) |
| 世帯数 | 7,544戸 | |

たかテレビ番組表

加入については、たかテレビ局までお問い合わせください。番組表の確認・照会は、文字放送または携帯QRコードをご覧ください。番組更新は、月・火・木・土曜日の午後5時です。
問合せ先 たかテレビ局 ☎(35) 1001

