

TAKA

天たかく 元気ひろがる 美しいまち 多可

広報たか

3 2015 No.113
月号

東日本大震災復興
西脇多可新
～スタート・コ～

つなぐタスキリレー 声援を背に播州路を激走



特集

- ① 広報たかをスマホで読もう！
- ② 第20回杉原紙年賀状全国コンクール

広報 たか 3

平成27年3月1日発行

No.113

目次—CONTENTS—

- 03 特集①「広報たかをスマホで読もう！」
- 04 特集②
「第20回杉原紙年賀状全国コンクール」
- 06 町政クローズアップ
 - 06 町職員の給与などについて
 - 08 軽自動車税について
／多可町農業委員会委員選挙
- 09 インフォメーション
 - 09 たかちょうスケッチブック
 - 10 我が家のアイドル／ぼくと私の作品展
 - 11 みんなにはなまる
 - 12 ぼんえるふ
 - 13 ふれあい／多可赤十字病院
 - 14 施設だより
- 16 暮らしの情報館
 - 16 催し／募集／相談／お知らせ
 - 23 暮らしのカレンダー
- 24 キラリ輝く☆多可人

今月の表紙



西脇多可町新人高校駅伝競走大会、女子のスタートの様子です。

沿道からは声援が飛び交い、スタート付近で行われた物産展や炊き出しは、多くの人でにぎわっていました。

わたしたちの多可町

平成27年2月1日現在

人口	22,381人 (前月比-47)
男性	10,862人 (前月比-22)
女性	11,519人 (前月比-25)
世帯数	7,531戸

町長からの手紙 町長 戸田善規



ゆきしろ 雪代のひかりあまさず昏るるなり (稚魚)

時節は立春から雨水へと移ろうとしています。西脇多可町新人高校駅伝に参加の全国各地からの高校生が多可町に春を運んでくれたようで、今日は穏やかな晴天となっています。

皆さんにはいかがお過ごしですか、お伺い申し上げます。

「多可町創生懇話会」での協議始まる

予算編成を終えて、間もなく3月定例議会を迎えます。この議会ですべての論議をいただきたいのは、地域創生への取り組み方途です。

広報やホームページでの提案募集に対し、有為なアイデアが数々と寄せられています。併せて募った役場職員からの提案もそろったところです。

国の支援はあるものの「手上げ方式」であり、主体と舞台は各々の地方自治体なのです。

さあ、いよいよ『ストップ！地方消滅』の具体的な動きを多可町から始めていきます。

各種団体長で構成する「多可町創生懇話会」も立ち上がり、他の自治体より先駆けて地域創生に取り組む体勢が整いました。

町の総力を挙げて取り組まねばなりません。私自身(首長)の指導力、分析力、企画力が一番に問われている大命題でもあり、全身全霊を懸けて取り組む決意を新たにしています。

町の知名度、徐々にアップ！

本年に入り、急に「ふるさと納税」に注目が集まり、雑誌やテレビでの特集企画が増えています。それらの中で「多可町応援寄附金」が全国成功例の一つとして取り上げられる機会が数多くなっています。

「地方創生への取り組み姿勢」に加えて、巻き寿司や百日鶏など豊富な地元特産品と、地域密着型の「ふるさと納税」などが関心と呼び、全国から多可町への視察者が増えてきています。

今日は島根県邑南町、明日は宮城県村田町、月末には愛媛県砥部町…と続きます。

多可の風土と恵みに心から感謝しています。

平成27年2月16日(記)

町では、毎月1日に発行する広報紙「広報たか」をより身近に提供できるように、無料アプリ「i 広報紙」を導入しました。

「i 広報紙」とは、スマートフォン(スマホ)用無料アプリで、ダウンロードして登録することで、いつでも広報紙を読むことができます。

●便利な機能

- スマホでいつでもどこでも広報たかを読むことができます。
- 最新号が発行されると、スマホにお知らせが届きます。
- ページめくり、拡大縮小なども簡単にできます。
- 画像の切り取り・保存ができ、メールへ添付したりSNSなどでシェアしたりできます。

ダウンロードしてね！



¥0

無料で利用可能！

お知らせ機能で読み忘れなし！



「くらしの電話帳」にはくらしに役立つ施設などの連絡先が記載！

スマホ

広報たかを

で読もう！

●「i 広報紙」の使用方法

①まずはアプリをダウンロード！

下記のQRコードを読み取ってください。または、AppStoreやGoogleplayにて「i 広報紙」と検索してダウンロードしてください。



②個人設定を入力！

アプリの初回起動時に表示される「性別」「生年月」「お住まいの地域」「気になる地域」「興味のある分野」を入力してください。

※地域設定では、郵便番号や現在地から「兵庫県多可郡多可町」を選ぶ。



③準備完了！スマホで広報たかを読もう！

設定した郵便番号により、最寄りの自治体の広報紙が自動的に画面トップに表示されるようになります。



※広告などについて

「i 広報紙」は、ダウンロード、利用ともに無料のアプリですが、アプリ内に広告が表示されます。この広告はアプリ運営のためのもので、多可町とは関係ありませんのでご了承ください。また、情報の受信には別途通信料が必要となります。ご注意ください。

金 賞

【子どもの部】



橋尾 樹 さん
(中町中学校 3年)

【一般の部】



棚倉麻衣 さん
(多可高等学校 3年)

銀 賞

【子どもの部】



翁田 一樹 さん
(八千代北小学校 1年)



眞鍋 桜臥さん
(中町南小学校 2年)



井上 晴貴 さん
(杉原谷小学校 3年)



西本 陽稀 さん
(松井小学校 4年)



広畑 佳純 さん
(杉原谷小学校 6年)

杉原紙年賀状 全国コンクール作品展

応募作品すべてを展示しています。
ぜひ、ご覧ください。

期 間 4月7日(火)まで
午前10時～午後4時

と ころ 和紙博物館「寿岳文庫」
※水曜日休館／入場無料

第20回杉原紙年賀状全国コンクール

羊のように穏やかで温かい1年に…。

杉原紙の魅力を全国に発信しようと開催している「杉原紙年賀状全国コンクール」。
今年も、町内外から1,385点(子どもの部1,260点、一般の部125点)の作品が寄せられました。
1月18日、中央公民館で審査会を開催し、45人の入賞者を決定しました。
※掲載は、町内在住・在学者のみ。

問合先 地域振興課 ☎(32)4779

銅賞

【一般の部】

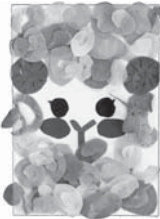
【子どもの部】



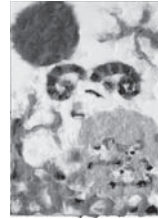
⑳



⑤



④



③



②



①



㉑



⑨



⑧



⑦



⑥

【子どもの部】

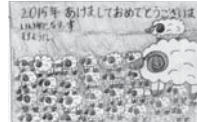
佳作



⑮



⑭



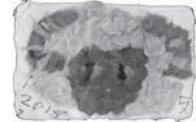
⑬



⑫



⑪



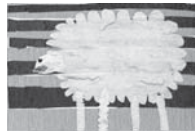
⑩



㉒



㉑



⑳



⑱



⑱



⑱



⑱



㉗



㉖



㉕



㉔



㉓

入賞者(銅賞・佳作) (敬称略)

【子どもの部】

◇銅賞

作品
番号

◇佳作

足立 伊織 (キッズかみ) ①	山崎 竜聖 (キッズかみ) ⑩	閑念 歩 (杉原谷小) ⑱
桑村 侑 (中南小) ②	柴田 春奈 (松井小) ⑪	足立 伸介 (八千代南小) ⑳
鈴木 天 (中北小) ③	小谷華里菜 (八千代南小) ⑫	園崎 真由 (中町中) ㉑
山本 凜 (松井小) ④	山本 翔太 (松井小) ⑬	藤賀 弘翔 (中町中) ㉒
遠藤優衣香 (松井小) ⑤	梅木 地球 (北はりま特別支援) ⑭	小林裕一郎 (加美中) ㉓
石川 巧真 (八千代西小) ⑥	津田 考基 (中南小) ⑮	高見 奈央 (中町中) ㉔
彌永 泰生 (中南小) ⑦	徳平 康紘 (中南小) ⑯	森井 愛加 (中町中) ㉕
吉田 悠成 (中北小) ⑧	藤岡 由衣 (松井小) ⑰	今中 風花 (中町中) ㉖
高田 蒼衣 (中町中) ⑨	今中音乃太 (杉原谷小) ⑱	吉川さくら (中町中) ㉗

【一般の部】

◇銅賞

藤原 弓子 (加美区) ㉘
溝垣 真澄 (加美区) ㉙



人事行政の運営状況

町職員の給与・勤務条件などをお知らせします

問合先 総務課 ☎(32) 2382

町職員の給与・勤務条件などについて、町民の皆さんに広く理解してもらうため、次のとおり公表します。

① 総括

①-I 人件費の状況(普通会計決算)

区分	住民基本台帳人口 (平成25年度末)	歳出額 (A)	実質収支	人件費 (B)	人件費率 (B/A)
平成25年度	人 22,602	千円 12,686,350	千円 248,988	千円 2,009,783	% 15.8

①-II 職員給与費の状況(普通会計予算)

区分	職員数 (A)	給与費				1人当たり 給与費 (B/A)
		給料	職員手当	期末・勤勉 手当	計(B)	
平成26年度	人 223	千円 928,565	千円 183,567	千円 332,444	千円 1,444,576	千円 6,478

(注) 1 職員手当には退職手当を含みません。
2 給与費は当初予算に計上された額です。

①-III ラスパイレス指数の状況 (平成26年4月1日現在)

多可町	98.0
-----	------

(注) ラスパイレス指数とは、国家公務員の給与水準を100とした場合の地方公務員の給与水準を示す指数です。

② 職員の初任給、平均給料月額などの状況 (平成26年4月1日現在)

②-I 職員の初任給の状況 (H26.12改定)

区分	多可町	兵庫県	国	
一般行政職	大学卒	174,200円	176,642円 (180,800円)	174,200円
	高校卒	142,100円	143,131円 (146,500円)	142,100円

(注) ()内は、減額措置前の金額です。

②-II 職員の平均年齢、平均給料月額および平均給与月額の状況

区分	一般行政職			技能労務職		
	平均年齢	平均給料月額	平均給与月額	平均年齢	平均給料月額	平均給与月額
多可町	44.1歳	338,700円	398,100円	52.9歳	302,700円	311,400円
兵庫県	44.3歳	338,000円	436,666円	52.7歳	330,000円	400,516円
国	43.5歳	335,000円	-	50.1歳	287,992円	-

(注) 1 「平均給料月額」とは、平成26年4月1日における各職種ごとの職員の基本給の平均です。
2 「平均給与月額」とは、給料月額と毎月支払われる扶養手当・住居手当・時間外勤務手当などの諸手当の額を合計したものの平均です。

③ 一般行政職の級別職員などの状況 (平成26年4月1日現在)

区分	6級	5級	4級	3級	2級	1級
標準的な職務内容	技監・理事 課長・局長	副課長	課長補佐 主査	主査	主事	主事
職員数(人)	16	24	71	48	6	6
構成比(%)	9.4	14.0	41.5	28.1	3.5	3.5

(注) 1 多可町給与条例に基づく給料表の級区分による職員数です。
2 標準的な職務内容とは、それぞれの級に該当する代表的な職務です。



⑤特別職の報酬などの状況

区分	月額	期末手当
給料	町長	807,000円
	副町長	648,000円
	教育長	598,000円
報酬	議長	330,000円
	副議長	240,000円
	議員	215,000円

(平成26年度支給割合) 4.00月分 (H26.12改定)

⑥職員数の状況

(各年4月1日現在)

⑥-Ⅰ 部門別職員数の状況と主な増減理由

区分	職員数		前年比	増減理由	
	平成25年	平成26年			
普通会計部門	議会	3	3	0	退職による
	総務	70	71	1	
	税務	16	15	△1	
	民生	29	26	△3	
	衛生	23	21	△2	
	農林水産	14	13	△1	
	商工	5	5	0	
	土木	24	22	△2	
	小計	184	176	△8	
	教育	44	39	△5	
小計	228	215	△13		
公営企業等 会計部門	病院	3	3	0	
	水道	4	3	△1	
	下水道	3	4	1	
	その他	6	6	0	
	小計	16	16	0	
合計	244 (279)	231 (279)	△13		

(注) 1 職員数は一般職に属する職員の数です。
2 ()内は条例定数の合計です。

⑥-Ⅱ 年齢別職員構成の状況

区分	職員数	区分	職員数
20歳未満	0	60歳以上	2
20～23歳	3	合計	231
24～27歳	7		
28～31歳	7		
32～35歳	23		
36～39歳	34		
40～43歳	45		
44～47歳	28		
48～51歳	21		
52～55歳	29		
56～59歳	32		



④職員の手当の状況

④-Ⅰ 期末手当・勤勉手当 (H26.12改定)

区分	多可町	国
平成26年度 支給割合	期末手当	2.60月分
	勤勉手当	1.50月分
	合計	4.10月分
職制上の段階、職務の級 などによる加算措置	有	有

④-Ⅱ 退職手当

区分	多可町	国
【支給率】	自己都合	勸奨・定年
勤続20年	21.62月分	27.025月分
勤続25年	30.82月分	36.57月分
勤続35年	43.70月分	52.44月分
最高限度額	52.44月分	52.44月分
加算措置	定年前早期退職 2～20%加算	2～45%加算

④-Ⅲ 地域手当

平成18年4月1日より医師職を除き支給なし

④-Ⅳ 特殊勤務手当

(平成26年4月1日現在)

手当名	支給対象	支給単価
感染症等防疫作業手当	防疫作業に従事する職員	日額100円
危険作業手当	パラチオン製剤の散布や高圧ガスの取扱・著しい急傾斜地で行う作業に従事する職員	日額100円
行旅死亡人等取扱作業手当	行旅病人および行旅死亡人の看護、移送または埋葬の業務に従事する職員	1回300円
医師手当	診療所に勤務する医師	月額200,000円
エックス線作業手当	エックス線作業に従事する職員	月額1,500円

④-Ⅴ その他の手当

(平成26年4月1日現在)

手当名	多可町	国との異同
扶養手当	<ul style="list-style-type: none"> 配偶者 13,000円 扶養親族 各6,500円 年度初め15歳～年度未満22歳 加算額5,000円 	同じ
住居手当	<ul style="list-style-type: none"> 借家居住者 最高27,000円 住宅を所有する世帯主 1,600円 	借家居住者最高27,000円
通勤手当	<ul style="list-style-type: none"> 片道2km以上自動車など利用者(H27.1.1改定) 2,100円～31,600円 交通機関利用者 最高55,000円 	片道2km以上自動車など利用者2,000円～31,600円
管理職手当	<ul style="list-style-type: none"> 理事 60,000円 副課長 35,000円 課長 50,000円 課長補佐 25,000円 	

軽自動車税のお知らせ

減免申請は4月17日(金)までに

■問合先 税務課 ☎(32) 2386

心身に障がいのある人や戦傷病者のために使用する軽自動車は、申請により1台に限り軽自動車税が減免されます。

現在減免の適用を受けている場合も、毎年申請が必要です。また、自動車税と重複して減免を受けることはできません。

■必要書類

- 身体障害者手帳、戦傷病者手帳、療育手帳、精神障害者保健福祉手帳のうちいずれか1点
- 運転免許証
- 自動車検査証
- 印鑑

■申請期限 4月17日(金)

■申請場所

- 税務課
- 加美プラザ
- 八千代プラザ

■廃車・譲渡などの届出先

車の種類	届出先
原動機付自転車(125cc以下) 小型特殊自動車(農耕作業用車など)	税務課 ☎(32) 2386 加美プラザ ☎(35) 0080 八千代プラザ ☎(37) 0250
軽自動車(三輪・四輪)	軽自動車検査協会(神戸市西区玉津町) ☎050(3816) 1847
二輪の小型自動車 二輪の軽自動車	兵庫陸運部(神戸市東灘区魚崎浜町) ☎050(5540) 2066

※必要書類など詳しくは各届出先へお問い合わせください。

軽自動車税は、4月1日現在に所有している軽自動車などにかかります。廃車・譲渡などを行う場合は、お早めに手続きをお願いします。

◎廃車・譲渡などの手続きはお早めに

多可町農業委員会委員選挙 一投票日などの日程が決定一

町農業委員会委員の任期満了に伴い、次の日程で選挙を行います。今回の選挙による改選数は18人です。

問合先

選挙管理委員会(総務課内)
☎(32) 2382

●立候補予定者説明会

とき 3月24日(火)
午後1時30分～
ところ 中央公民館

●立候補の届け出

とき 4月21日(火)
午前8時30分～午後5時
ところ 多可町役場

●投票日

とき 4月26日(日)
午前7時～午後8時

ひょうご男女共同参画ニュースより

県男女共同家庭課 ☎078(362) 3160

『政策・方針決定過程への女性の参画状況』～県職員の女性管理職比率は6.5%～

内閣府は、男女共同参画に関する推進状況について、平成26年度の調査結果を発表しました。本県における主な結果は次のとおりです。

県職員の女性管理職比率 6.5%

(全国平均7.2%、全国24位)
前年より0.3ポイント上昇
※管理職とは、本庁の課長相当職以上

県審議会の女性委員比率 33.0%

(全国平均35.3%、全国36位)
前年と同じ

県防災会議の女性委員比率 10.9%

(全国平均12.1%、全国20位)

市町防災会議の女性委員比率 7.7%

(全国平均7.3%、全国15位)

市町の男女共同参画計画策定率 87.8%

(全国平均71.9%、全国25位)
前年と同じ

※詳しくは、内閣府のホームページをご覧ください。

2 6 子どもふれあいトーク 安全安心で魅力的な町へ

町長など町の幹部と町内3校の中学生が多可町について話し合う「子どもふれあいトーク」を中央公民館で開催しました。

自己紹介などに続き、町のPR方法や住んでいて困ることが質問されました。中学生からは「ゆるキャラを生かす」「盛り上がるイベントを開催する」といったPR方法や、「バスの本数が少ない」「近くにスーパーが少ない」といった意見が発表されました。



▲ふるさとをより良くするアイデアを発表



▲勢いよくスタートを切る選手たち

2 15 第7回西脇多可新人高校駅伝競走大会 青春の汗！播州路を駆ける

北はりま田園ハーフマラソンコースで「第7回西脇多可新人高校駅伝競走大会」が開催されました。

大会には地元高校をはじめ、全国各地から男子77チーム、女子52チームが参加し、播州路を駆け抜けました。沿道には多くの観客が詰めかけ、懸命に走る選手らの姿に温かい声援が送られました。大会は激戦の末、男子は九州学院(熊本県)、女子は立命館宇治(京都府)が優勝を果たしました。

2 1 第32回東はりま芸能祭 播磨の芸能大集合

町内をはじめ、明石市・小野市・加西市など東播磨および北播磨地域の伝統芸能の団体が一堂に会し、日ごろの成果を発表するとともに交流を図る「第32回東はりま芸能祭」が、8年ぶりにベルディーホールで開催されました。

千ヶ峰太鼓の力強い演奏がオープニングを飾り、日本舞踊や獅子舞など町内外から参加した14団体は、華やかな舞や演奏で観客を魅了しました。



▲「早春の賦―梅ごよみー」を披露する中区詩吟同好会の皆さん



▲熱演を見せる西小児童

2 6 杉原谷小学校・丹波市立西小学校との交流会 小春さんが紡ぐ交流の輪

「全国孝子節婦」に選ばれた故・森安小春さんを通じた交流会が杉原谷小学校で開催され、丹波市立西小学校の児童が「孝女こはる物語」を演じました。

劇を観た杉原谷小学校の児童は「小春さんの親孝行な生き方がよく分かった」などの感想を述べ、お礼にリコーダー演奏を披露しました。交流会の最後には、杉原紙で作ったしおりと古代米を贈りあい、ゲームなどを通して交流を深めました。

我が家の アイドル

加美区的場
岡田裕貴さん・明日美さん
ご夫妻のお子さん

隆^{りゅうき} 希^き さん(4歳)
夕^ゆ 奈^な さん(2歳)

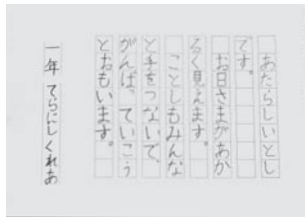
お父さん・お母さんからのメッセージ

3月26日で5歳になる隆希、3歳になる夕奈の2人兄妹です。偶然にも同じ誕生日の2人は、お互いのことが大好きな兄妹です。顔もそっくりです。お気に入りのおもちゃや好きな食べ物も一緒なので、よくけんかになります。最近の夕奈は、オムツ外しのトレーニングを始めてから、「夕奈お姉ちゃんになってしまったから。」と、隆希におもちゃを渡したりしています。隆希もうれしいのか、夕奈の頭をなでてあげています。そんな姿を見ていると、いつまでも仲良しの兄妹でいてほしいです。

【撮影はお母さん】

削除

削除



寺西来鈴愛^{くれあ}さん
(中町北小学校1年)

字の大きさを、気をつけてそろえました。「ま」のさいごのとじるところを、くにゃっとならないように気をつけてかいて、うまくいきました。

削除



能瀬光陽^{みつはる}さん
(八千代南小学校2年)

ぼくと弟で雪だるまのゆっくんを作ったところをかきました。はん画にするのはちょっとむずかしかったです。雪などくふうできてよかったです。

『ぼくとゆっくん』

ぼくと私の作品展

毎月、町内の小学生の作品(絵画・書道・工作など)を紹介します。

削除



翁田七尋^{なひろ}さん
(八千代北小学校1年)

はじめて、かきぞめをしました。「なかよし」とかきました。いつもみんなやかぞくと、なかよしでいたいからです。またしゅう字をしたいです。

削除



『ロボットVS女の子』

菊池穂高^{ほたか}さん
(松井小学校4年)

初めて彫刻刀を使いました。部屋のよごれた様子を線や丸で表すのがむずかしかったです。ロボットの右手がぼくのお気に入りです。



ひょうごの農とくらし
研究活動コンクール
 兵庫県食生活改善協会
 理事長賞
 華むらさき



▲店頭に並ぶ「かのしし旨カレー」

生活研究グループ西脇多可つたの会所属「華むらさき」の「かのしし旨カレー」がひょうごの農とくらし研究活動コンクール優秀賞(兵庫県食生活改善協会理事長賞)を受賞されました。

「かのしし旨カレー」はシカ肉を有効利用し、町内産の生芋を原料としたコンニャクを使用し製造されています。

町が利用促進をしているシカ肉を一般家庭でも手軽に食べてもらえるよう情報発信をされています。

「道の駅R427かみ」や「まちの駅たか」などで販売中です。

第5回全国学生防災書道展

兵庫県知事賞

山本 隆斗さん(松井小2)

削除

公益財団法人兵庫県体育協会

体育功労賞

板場 基司さん(著荷)

削除

旧加美町および多可町体育協会役員として、12年間の永きにわたり町体育協会の発展に尽くし、生涯スポーツの振興に大きく貢献されました。

第9回多可町駅伝競走大会 (1月25日)

●公民館の部

優勝 三川公民館

準優勝 糀屋公民館

●一般の部

優勝 加美中学校陸上部A

準優勝 FALCO A

第3位 雪だるま作ろう

●小学生の部

優勝

中町FC jr.ホワイト

準優勝

中町FC jr.グリーン

第3位

八千代少年野球クラブB

△区間賞▽ (敬称略)

●公民館・一般の部

第1区 竹内 忍

第2区 大木啓輔

第3区 小西 凌

第4区 太田至音

第5区 安藤圭汰

第6区 金高 樹

第7区 藤原光希

●小学生の部

第1区 津田周哉

第2区 藤原良太

第3区 恋田孝一郎

第4区 服部颯也

第5区 笹倉悠斗

第9回多可町卓球大会 (2月8日) (敬称略)

●1部

優勝 二宮 仁

準優勝 渡辺 進

第3位 届木克敏

繁田采緒里

●2部男子

優勝 平林智成

準優勝 松井勝治郎

第3位 岡本重郎

長谷川輝一

●2部女子

優勝 牧浦幸代

準優勝 足立まり子

第3位 伊藤恵美子

吉位さゆり

●小学生の部

優勝 池田悠真

準優勝 岩澤勇也

菱間大登



▲1部入賞の皆さん



『年金が つなぐ未来と 明るい社会』
(第5回 多可町年金コンクール 優秀作品)

平成26年度
「わたしと年金」エッセイ
厚生労働大臣賞作品紹介

日本年金機構では、毎年、年金制度に対する理解を深める目的で、エッセイを募集しています。その中から厚生労働大臣賞の受賞作品を紹介します。

沖縄県 高校生 女性

その瞬間はいきなり訪れた。一家の大黒柱だった父が急死したのだ。父の体を蝕むガンに気づいた時には、もう手遅れだった。誰もこうなることを予想などしていなかった。わずか数カ月前までスーツに身を包み、笑顔で働いていた父がこの世からいなくなるなんて。そして残されたのは、専業主婦だった母、まだ中学生だった私と双子の弟だった。

父が亡くなってすぐのこと。私は自分の戸籍謄本を目にする機会があった。その時私が目にしたのは、父の欄に入る一本の横線だった。それは、父がもうこの世にはいないことを表す横線だった。当たり前のことながら、たった一枚の紙に私は現実をつきつけられた。何て寂しいのだろう、私は思った。わずか数カ月前まで私の父は確かに存在したのに、今となっては私の胸の内にしか父は存在しないのか。もはや誰も父がこの世に存在したことを証明できないのだろうか。思えば、あの時の私は何かにすぐるように父の生きた証を求めていたのかもしれない。

私と父はとても仲が良かった。私は父にたくさんのお話を教えてもらった。読書や歴史が好きな父に連れられて、まわった古本屋や数々の遺跡。私にとって父の存在はとても大きかった。しかし、父はもういない。このショックは言葉で言い表せない。父が居ない生活など想像つかない。私はどんな顔をして父の仏壇に手を合わせればいいのか。私が父の死を受け入れることは容易でなかった。

しかも、何より私を不安にさせたのは、今後の生活だった。私には夢がある。それは、大好きな文学や歴史についてより深く学びたいというものだ。そしていつか研究職に就き、今まで脈々と受け継がれてきた文化を守ることのできる人になりたいというものだ。しかし、その夢を叶える為の進学にはお金がかかる。今まで専業主婦だった母に、これ以上の負担を強いることはできなかった。

しかしそんな私の胸の内を察したのか、母が言った「自分の納得がいく進路選択をしなさい。お金の心配はいいから」と。私は不思議だった。我が家のどこにそんなお金が存在しているのだろうか。戸惑う私に母は続ける。「お父さんは、遺族年金という形で私達家族を支えてくれるのよ」と。

遺族年金とは、私のような突然家族を亡くした人に送られる年金だ。遺族年金は生前父がしっかり年金を納めていたこと、日本という国がしっかりとした制度をもっていることで、私達家族へ支給されている。年金というとお年寄りが貰うイメージしかなかった私は驚いたと同時に、私達家族を支えてくれる「遺族年金」に強い安心感を得ることができた。

父が生前年金をきちんと納めていたから私達は今、遺族年金を受け取ることができる。遺族年金とはいわば、父が「生きていた証」である。そう気付いた時、私はとても父の存在が誇らしかった。いつでも私達家族を支えてくれる父は何て心強いのだろう。また、遺族年金をはじめとする多くの年金制度は、たくさんの方の協力で成り立っている。年金を納める日本人がいなくなってしまうたら、この年金制度はまるで成り立たないだろう。そういった目で見れば、年金制度とは「思いやりのかたち」なのではないだろうか。お年寄りや障がいのある人、私達のように親を亡くした人、困っている人を日本中で支えることが年金なら出来るのだ。

現在、年金を取り巻く状況は厳しい。少子高齢化の影響を一身に受け、年金に対して不安を抱く人は後を絶たない。国民年金の納付率はわずか六割程度だという話を聞いた。確かに、日本の深刻な少子高齢化問題を考えた時、自分は年金を受け取ることができるのだろうかかと疑問を抱くのは当然だ。

私自身、父の死を通して年金の在り方を見つめなおす機会がなければ、その必要性など考えなかっただろう。しかし、今なら分かる。年金を納めることは、将来の自分だけでなくもしもの時に家族や周りの人を助けることになるのだ。もしもの場合を想定して年金を納めることもまた「思いやりのかたち」なのだ。

父の死から数年。私は今、高校生になった。父の死の直後は、まさか通学できるとは思ってもいなかった憧れの高校に通っている。日々の勉強や友人関係で挫けそうになることはあるが、それでも高校に進学出来るありがたさを忘れることはない。私には目標がある。それは、大学進学だ。中学生の時から抱いていた研究職に就くという夢への足掛かりに大学進学はなり得ると思うのだ。

父はもういない。しかし、父は遺族年金で私達を支えてくれる。顔の知らないたくさんの方々が遺族年金を通して、私を応援してくれる。私は決して一人ではないのだ。私はたくさんの方々のエールを胸に夢への第一歩を踏み出そうとしている。

ふれあい

問合せ先 人権啓発推進室
☎(32) 1389

障がいのある人の人権

皆さんは「障害者権利条約」や「障害者差別解消法」という条約や法律名を、最近耳にされたことがあると思います。

平成26年1月に、日本は国連において世界で141番目に「障害者権利条約」を批准しました。また国内においては、この条約批准と

あわせ、平成25年6月に公布された「障害者差別解消法」が来年4月から施行される予定となっています。

これらの条約や法律により、障がいの者の社会参加を促すことや障がいを理由とした差別を禁止することが、これまで以上に日本社会において義務づけられること

になり、障がいのある人とない人が分け隔てなく共に暮らせる社会の実現に向けて、法整備がされたものといえます。

障がいのある人が就職や就労で多くの不利益を被る、職場において差別待遇を受ける、入店や車椅子での乗車を拒否される、アパートへの入居を断られるなど、社会生活で多くの不便さを強いられたり人権侵害を受けている現実がまだまだ多く残っています。障がいの者差別の解消に向け、この法

律のねらいや精神をしっかりと生かすとともに運用面の充実を図っていくことで力強い支援になることが期待されます。

しかし、障がいの者差別の解消には、このように法を充実させることはもちろん大切ですが、同時に、わたしたち一人一人がこれまで以上に人権感覚を磨き、人権意識を高め豊かな心を育てていくことが大切ではないかと考えます。

加を拒んでしまいます。まずわたしたち一人一人が、「自分だったらどうだろう」と立場を置き換え自分の問題として考えてみることを、多様な障がいがあることを正しく理解すること、そして、自分の心の中にあるバリア(障壁)を取り除く努力をしていくことが大切であると考えます。

障がいのある人だけでなく、あらゆる人にとって暮らしやすい優しい「共生のまちづくり」に取り組みましよう。

多可赤十字病院からのお知らせ



当院で開催している講習・教室のご案内

問合せ先 多可赤十字病院
☎(32) 1223
<http://www.taka.jrc.or.jp/>

多可赤十字病院で講習や教室を開催していることをご存じですか？身近な生活に役立つことから、病気に関することなど、内容は多様です。多可赤十字病院への受診のある・なしに関わらず、どなたでもご参加できます。

①赤十字の講習

日本赤十字社では「苦しんでいる人を救いたいという思いを結集し、いかなる状況下でも、人間のいのちと

健康、尊厳を守る」という赤十字の使命に基づき、「救急法」「水上安全法」「雪上安全法」「幼児安全法」および「健康生活支援講習」の5種類の講習を行っています。

このうち、当院では「救急法」「幼児安全法」「健康生活支援講習」を開催しており、検定に合格されると、救急救急員などの認定証が交付されます。

②糖尿病教室

「自分に関係ない！」ではなく、まずは病気に対する関心を持ち、正しい知識を得ることが治療・予防への第一歩です。

糖尿病教室では、当院の医師・看護師・薬剤師・栄養士・リハビリスタッフが講師となり、それぞれの立場から糖尿病に関する話をします。診断の有無を問わず、日々の生活に生かせる話も多く、直接講師に質問

できる時間も設けています。

●日程など

日程については、病院ホームページまたは、院内掲示などのご案内しています。興味のある人はぜひお問い合わせ下さい。たくさんのご参加をお待ちしています。

問合せ先 医療社会事業課

☎(32) 3810

那珂ふれあい館

3月の体験イベント
(すべて要予約)

☎那珂ふれあい館
☎(32) 0685
FAX (30) 2730

ホームページ <http://www.town.taka.lg.jp/nakafureai/>

日	時間	内容	参加費など
1日(日)	9:00~	オリジナルぞうり作り ~伝統技術と播州織(糸)のコラボ!~	参加費:300円 小学5年生以上対象
	13:30~	播州織のハギレでコースター作り ~オリジナル手織りコースター~	参加費:100円 小学2年生以下保護者同伴
7日(土)	9:30~	オリジナルバスケット作り ~伝統技術とクラフトテープのコラボ!~	参加費:500円
	13:30~	カラフル勾玉作り ~6色から選んで染めよう!~	参加費:300円
8日(日)	9:30~	勾玉作り ~古代のアクセサリ♪~	参加費:150~200円
	10:00集合	東山古墳群めぐり ~多可町の歴史を学ぼう!~ 多可ふれあいボランティアガイド	参加費:無料
14日(土)	9:30~	親子で発掘体験 ~考古学博士への第一歩!~	参加費:150円
	13:30~	七宝焼き教室 ~世界にひとつだけのアクセサリ♪~ 講師:蔵本繁子さん	参加費:150円 材料費:500円~
22日(日)	9:30~	和紙のランプシェード作り ~多可の伝統工芸 杉原紙♪~	参加費:500円
	13:30~	勾玉と鹿角のマジカルネックレス作り ~みがいて作る鹿角アクセサリ♪~	参加費:300円
28日(土)	9:30~	デコ勾玉作り ~ビーズで飾るキラキラ勾玉♪~	参加費:300円
	13:30~	古代の土器作り① ~火と土から生まれる器♪~	参加費:300円 ②色つけは5月2日(土)
29日(日)	9:30~	春の伝統和菓子作り ~三色団子を作ろう!~ 講師:溝垣和子さん	参加費:100円 材料費:300円 持ち物:エロン・三飾
	13:30~	勾玉プレスレット作り ~腕に輝く古代のアクセサリ♪~	参加費:300円

多可町の文化財紹介 その21

町指定文化財

あぎょう うんぎょう
金剛力士立像(阿形・吽形)

【時代】鎌倉時代

【材質・構造】寄木造 彫眼 彩色

【所蔵】加美区岩座神 神光寺

岩座神神光寺の山門の左右に立つ阿形、吽形の仁王像。両像とも、怒りをみせる表情は力強く、よく整っており、体部の筋肉も的確でバランスのよい表現がみられます。

現状では翳ぎ目が目立ち、彩色が剥落しているように見えますが、後世の補修跡は少なく、ほぼ当初の姿を保っていると思われる。

作風より、鎌倉時代中期から後期にかけての造立であると考えられます。



吽形

阿形

子育てふれあい

活動あれこれ

☎子育て
ふれあいセンター
☎(37) 2525

ホームページ <http://www.town.taka.lg.jp/kosodate/>

「人形劇とおやじ講座」のお知らせ ※要申込

とき 3月15日(日) 午前10~12時
ところ キッズランドやちよ 遊戯室
対象者 就学前乳幼児とその家族

【1部】 午前10~11時

人形劇「みち草げきじょう~たまごの巻~」

出演:人形劇団 京芸



「たまごにいちゃん」



「こんたのおつかい」

【2部】 午前11~12時

①おやじ講座(おもに父親対象)

「社会に出て通じる“ちから”を育てる」

~子どもにどうかかわればいいのか~

講師:田中裕幸さん(多可町政策アドバイザー)

②ワークショップ(母・祖父母と子ども対象)

「人形たちを動かしてみよう!」

児童館

子どもひろば

☎中児童館
☎/FAX (32) 4328
みなみ児童館
☎/FAX (35) 1420

ホームページ <http://takacho.tokyo.r-cms.jp/jidoukan/>

日	時間	内容	場所	参加費など
14日(土)	9:00 ~ 11:30	子ども教室~作って遊ぼう~ 「しおり人形を作ろう」 (千代紙の着物を着た人形型のしおりを作ります)	八千代 プラザ	参加費:30円 対象者:幼児・小学生 ※幼児は保護者同伴
	9:30 ~ 11:00	工作 「写真立て作り」	中児童館	参加費:200円 対象者:小学生 定員:25人 持ち物:お茶
	午後 いつでも	みなみであそぼう ~ちよこつこうさく⑩~ 「ちよと大きな木のマグネット」	みなみ 児童館	参加費:無料 対象者:小学生 定員:10人(先着)
22日(日)	9:30 ~ 11:30	わくわく体験教室 「かえっこバザールin多可町」	八千代 プラザ	参加費:無料 対象者:幼児・小学生 ~大人 ※申し込み不要
28日(土)	10:00 ~ 11:30	おもしろ科学教室 「ジャガイモを種から育てよう」	みなみ 児童館	参加費:無料 対象者:小学生 定員:5人(先着)

※詳細は、各児童館へお問い合わせください。

図書館通信

BOOK GUIDE

問多可町図書館 ☎(32) 5170
加美図書室 ☎(35) 0080
八千代図書室 ☎(37) 0250

ホームページ <http://www.library.taka.hyogo.jp/>

今月おすすめの1冊 テーマ『春にまつわるお話』

『Presents』

角田 光代／著 松尾たいこ／絵 双葉社



幼いころ、母に聞いた「春に生まれたから春子」という以外特別の由来のない自分の名前に、長い間コンプレックスを感じてきた主人公だったが、自分の出産際に、満開の桜のアーチをくぐり抜けながら、春に生まれたからという自分の名前に託された母の思いに気がつく。この短編「名前」のほか

「合い鍵」「記憶」など、じんわりと心に染みる12編の作品がおさめられた、まさに春向き、女性向きの一冊です。

『重カピエロ』

伊坂幸太郎／著 新潮社

弟の名前は春。優しい父、美しい母、そして、兄の泉水。家族にはつらい過去があった。その過去を抱えながら兄と弟が成人に成長したある日、事件は始まる。家族が暮らす仙台の街で起こった連続放火は、泉水の会社に及び、犯人捜しを始める兄と弟。つらい過去と常に前向きに向き合う家族の絆と連続放火に見え隠れする犯人の影と思惑が、DNAのように複雑な二重螺旋構造から一本の糸へと紡がれてつながっていく。さまざまな伏線をはらんで最後まで飽きさせない重厚なストーリー。春の休日にじっくりと読みたい一冊です。



さくらよい

『桜宵』

北森 鴻／著 講談社

「メニューにはありませんが、今日は少し変わった揚げ出し豆腐ができます。」およそ立地が良いとはいえないピアバーのマスター工藤哲也の店は、工藤の作る創作料理と彼の探偵を思わせる特殊な洞察力から、客足が途絶えることはない。亡き妻の遺言からこの店を初めて訪れた客、神崎は工藤から揚げ出し豆腐に続いて出された春蛸の桜飯に言い得ぬ絶望感を感じる。妻はどうしてこの店を知ったのだろう。ピアバー「香菜里屋」を舞台に客が抱える謎の数々をマスター工藤が解き明かす連作短編集です。



【お知らせ】

●おはなし会

とき 3月14日(土)・28日(土) 午前10時30分～
ところ おはなしの部屋

ベルディーだより

EVENT GUIDE

問ベルディーホール
☎(32) 1300
FAX(32) 4060

ホームページ <http://takacho.tokyo.r-cms.jp/verde/>

発売中

弓張美季ピアノコンサート

3月1日(日)

開演：午後2時

(開場：午後1時30分)

◆チケット料金【全席自由】

一般 1,500円 高校生以下 1,000円



発売中

ロビーJAZZ LIVE

3月14日(土)

開演：①午後2時 ②午後7時

出演：西垣良美【和太鼓松村組】(マリンバ奏者)

◆開場：いずれも30分前

◆チケット料金【全席自由】 1公演500円

発売中

林 修 講演会 いつやるか?今でしょ!

～モチベーションアップの方法～

3月22日(日)

開演：午後1時30分(約90分)

(開場：午後1時)

◆チケット料金【全席自由】

(当日500円増)

一般 2,000円 高校生以下 1,000円



●募集

忠臣蔵を題材にした演劇

「かなで本忠臣蔵」出演者募集

- ・募集内容 演劇の部・ダンスの部・合唱の部
- ・応募資格 新中学生以上、経験不問
- ・参加費 演劇・ダンス 5,000円) 保険代、
合唱 2,000円) 稽古代含む
- ・公演日時 12月13日(日) 午後開演予定
- ・脚色、構成、演出 大塚雅史(DASH COMPANY)
- ・音楽制作 テレマン室内オーケストラ
- ・ダンス制作 吉田海土俵

27年度友の会会員募集

- ・会員 1,500円
- ・ファミリー会員 500円
- ・法人またはグループ会員 5,000円
- ・特典 チケット1割引
一週間前からのチケット購入(指定席公演のみ)
情報誌「友の会だより」の送付

催し

多可町スポーツDAY

●ふんわり

お花見ウォーク



とき 4月12日(日)

午前9時～

【受付】午前8時45分～

集合場所

八千代プラザ駐車場

コース

八千代プラザ～フロイデ
ン八千代(俵田)～ほたるの
宿路～極楽寺(中野間)～八
千代プラザ

※多可ふれあいボランティア
による案内があります。
※コースは変更する場合が
あります。

参加費 無料

申込期限 3月31日(火)

問合せ 生涯学習課

☎(32)5122

第3回ささゆりコンサート

●トランペットとピアノの調べ

とき 3月22日(日)

午後4時開場

午後4時30分開演

ところ リーベ・リリエン

(エーデルささゆり内)

出演

秋月孝之(トランペット)

小林万希子(ピアノ)

曲目

・ノルマの主題による変奏

曲 アーバン

・月の光 ドビュッシー

・トランペット協奏曲

変ホ長調より ハイドン

など

チケット料金

・高校生以上 1,000円

・中学生以下 500円

※高校生以上は当日500円増

※チケットは、中央公民館

・加美プラザ・八千代プ

ラザ・エーデルささゆり

にあります。

問合せ

ささゆりコンサート実行

委員 渡辺

☎(37)1318

●盲ろう者向け通訳・

介助員養成講座

とき 5月9日(土)

～7月18日(土)

午前10時30分

～午後3時30分

ところ イーグレひめじ

定員 40人

講座回数 全11日間

受講料 3,000円(教材費)

講座内容

指文字・触読手話・手書

き・ノートテイク・ガイド

ヘルプなど

申込方法

①氏名(ふりがな)②住所

③電話・FAX④年齢・性

別⑤職業⑥視覚障害・聴覚

障害あり・なしを記入の上

FAXまたは郵送でお申し

込みください。

申込期限 4月11日(土)

申込・問合せ

県立聴覚障害者情報セン

ター盲ろう者向け通訳・

介助員養成講座係

(〒657-0832神戸

市灘区岸地通1-1-1

灘区民ホール2階)

☎078(805)4175

FAX 078(805)4192

募集

●文化会館運営評議員

募集

シネマ・演劇・クラシッ

ク・演歌・ジャズ・ダンス

などの鑑賞事業や参加型事

業、育成事業などのイベン

トを仲間と企画し、住民の

皆さんが元気になるお手伝

いをする文化会館運営評議

員を募集します。

「自ら学び」「自ら考え」

「自ら働き」ベルディーホー

ルを来場者で満席にする事

業を一緒に展開しませんか。

募集人数 12人以内

任期 2年

(4月1日

～平成29年3月31日)

申込方法

申請書に志望動機を記入

し、提出してください。

※申請書はベルディーホー

ルにあります。

申込期限 3月15日(日)

※選考結果は後日連絡しま

す。

問合せ ベルディーホール

☎(32)1300

●多可町嘱託職員募集

【一般事務補助(障がい者雇

用)】

募集人数 1人

仕事内容

パソコン入力、電話対応、

窓口対応など

応募資格

・障害者手帳を所持してい

る人

・介護者なしで仕事ができ

る人

雇用期間

4月1日

～平成28年3月31日

※状況によって最長5年まで

更新する場合があります。

賃金 月額14万円

※通勤手当・賞与支給

勤務時間

午前8時30分

～午後5時15分

申込期限 3月11日(水)

申込方法

履歴書(自筆・写真貼付・

様式自由)を総務課へ提出し

てください。

選考日 3月14日(土)

※詳細は、後日連絡します。

問合せ 総務課

☎(32)2382

募集



◎シルバー人材センター —会員募集

あなたの知識と豊富な経験を生かしましょう。

西脇・多可シルバー人材センターでは、会員の募集を随時行っています。

この度、地域の皆さんに理解を深めてもらうため、仕事内容や仕組みなどの説明会を開催します。ぜひご参加ください。

会員の条件

60歳以上で健康で働く意欲があり、シルバー人材センターの趣旨に賛同できる人

【説明会】 とき・ところ

① 3月11日(水)中央公民館
午後2～3時

② 3月12日(木)加美プラザ

③ 3月13日(金)八千代プラザ

④ ③ともに午前10～11時

問合せ先

西脇・多可シルバー人材センター

多可町支部 ☎(32)2209

西脇市支部 ☎(23)5686

多可消防署発

●問合せ先
多可消防署 ☎(32)0119

消防通信 vol.108

火災・救急・救助の概要

平成26年の火災・救急・救助の件数は、下記のとおりで、前年と比較して、火災は3件減、救急は6件減、救助は7件増となっています。

火災件数は減少していますが、枯草などの焼却からの発生件数が半数以上を占め、屋外での焼却行為について、より一層の注意が必要です。

救急件数は微減となっていますが、救急車を必要としない軽症の割合が55.9%となっており、心肺停止など一刻を争う傷病者に対して救急車の到着が遅れるおそれがあります。

平成26年 火災・救急・救助の概要

◎火災件数

加美区	中区	八千代区	合計
3	4	5	12

内訳：建物火災5件、その他の火災7件

◎救急件数

加美区	中区	八千代区	合計
198	429	215	842

内訳：急病547件、一般負傷131件、交通77件、その他87件

◎救助件数

加美区	中区	八千代区	合計
5	11	6	22

内訳：交通事故14件、水難事故1件、建物事故1件、その他の事故6件

救急車の数には限りがあります。緊急に救急車を必要とする人のために適正な利用をお願いします。また、手足が動かない、しゃべりにくい、激しい胸痛、高所からの転落など、緊急に医療機関に搬送する必要がある場合は、迷わずに救急車を要請してください。

町営住宅の入居者募集

【普通町営住宅】

申込み 3月2日(月)～16日(月)午後5時まで

対象 所得金額(収入月額)が158,000円以下
(裁量階層世帯[*]の場合214,000円以下)の世帯
募集

- ・中区安坂団地 1戸(H10建/RC4/3LDK)
入居者負担月額22,000～32,700円[*43,200円]

【子育て世帯・若者世帯向け町営住宅】

【特別賃貸町営住宅】

申込み 常時受付中

対象 所得金額(収入月額)が158,001円以上
487,000円以下の世帯

募集 (2月17日現在)

- ・中村町団地 3戸 ・赤坂団地 1戸
※入居要件や必要書類など詳しくはお問い合わせください。

※普通町営住宅の入居可能日は4月中旬の予定ですが、都合により前後することがあります。
※常時受付分は、書類審査後約1カ月で入居できます。

県営八千代下野間住宅の入居者募集

申込み 3月2日(月)～16日(月)午後5時まで

対象 所得金額(収入月額)が158,000円以下
(裁量階層世帯の場合214,000円または259,000円以下)の2人以上世帯

募集 1戸(H16建/準耐火3/2DK)

月額家賃 19,300～44,300円

抽選日 3月19日(木)

※入居要件や必要書類など詳しくはお問い合わせください。

※抽選日から約2カ月後の入居となります。

問合せ 住民課(住宅政策室)
☎(32)4776

募集

防衛省からのお知らせ

自衛官募集

一般幹部候補生

応募資格

・大卒程度

（平成28年4月1日現在、22歳以上26歳未満）

・院卒者

（平成28年4月1日現在、修士課程修了者などで20歳以上28歳未満）

応募期限 5月1日(金)

試験日

・一次試験

5月16日(土)

※飛行要員のみ5月17日(日)

・二次試験

6月16日(火)～19日(金)

のうち指定する日

※入隊時期は、平成28年4月上旬です。

問合せ 加古川地域事務所

☎079(426)3290



みどり保育所職員募集

職種

・保育士 ・保育助手

・放課後児童支援員

応募資格

・保育士資格を有する人

・社会福祉士の資格を有する人

・2年以上児童福祉事業に従事した人 など

応募期限 3月31日(火)

問合せ みどり保育所

☎(32)3927

財務専門官募集

応募資格

・昭和60年4月2日～平成6年4月1日生まれの人

・平成6年4月2日以降生まれの人で①大学を卒業した人②平成28年3月までに卒業見込みの人③人事院が②③と同等の資格があると認める人

応募期間 4月1日(水)～13日(月)

試験日 6月7日(日)

問合せ 近畿財務局総務部人事課

☎06(6949)6352

第14期「こころ豊かな人づくり500人委員会」募集

募集対象

県および県青少年本部では、地域の中で青少年育成活動や地域づくり活動のリーダーを育成するため、「こころ豊かな人づくり500人委員」育成事業を実施しています。

青少年を取り巻く社会問題や地域づくりを学びたい、活動に参画してみたい人はぜひ受講してください。

募集対象

県内在住および在勤・在学する概ね20歳以上の人

受講料 無料

※食費・交通費などは原則個人負担です。

申込期限 4月17日(金)

申込方法 応募申込書を記入し、下記へ提出してください。

申込・問合せ 北播磨青少年本部事務局

☎(42)9352

消費生活・多重債務相談

消費生活センター ☎(32)4777

【専門相談員による相談】 ※予約優先
とき 毎週火・金曜日

10:00～正午、13:00～16:00

ところ 多可町役場 生活安全課
※月・水・木は、西脇市役所 ☎(22)3111でも相談できます。

※関係書類をお持ちください。
※相談員不在時は職員が伺い、相談員につなぎます。

賃貸アパート退去時の原状回復トラブル!!

アパートなどの退去時に負担する「原状回復費用」は入居時の状態に戻すものではなく、貸主の故意・過失や手入れなど管理が悪くて生じた損耗をもとの状態に戻すことをさします。経年劣化や通常損耗による修繕費用は、毎月の家賃に含まれるものとしています(畳表など除く)。

国土交通省の「原状回復をめぐるトラブルとガイドライン」を参考に、請求明細と照らし合わせましょう。トラブル未然防止のため、入居時や退去時には室内の写真を撮っておきましょう。

多可っ子悩み相談

多可町青少年育成センター ☎(32)3423

とき 毎週月～金曜日(祝日は除く)
9:00～16:00

相談内容

『児童・生徒の悩みや子どもの教育に関する悩み全般』

心配ごと相談

社会福祉協議会 ☎(32)3425

とき	ところ	民生委員
3月5日(木) 9:00～正午	アスパル	越川八郎 高田 昇
4月2日(木) 10:00～正午	アスパル	遠藤隆義 笹倉 隆
3月10日(火) 9:00～正午	加美プラザ	平尾道公 高木俊博
3月18日(水) 13:30～15:30	ささゆりふれあいセンター	数原次郎 森脇好和

※できるだけ相談日の1週間前までに事前予約をお願いします。
※相談時間は原則1人1時間以内です。

人権相談

健康福祉課 ☎(32)5151

人権に関わる相談に応じます。

とき	ところ	人権擁護委員
3月10日(火) 10:00～正午	アスパル	藤井良夫 伊藤久代 松浦久代
3月10日(火) 10:00～正午	加美プラザ	大江 保 棚倉初枝
3月10日(火) 10:00～正午	八千代プラザ	近藤寛隆 安藤和志

行政相談

総務課 ☎(32)2382

国の仕事などについての苦情や要望を聞き、行政運営に反映させます。

とき	ところ	行政相談委員
3月10日(火) 10:00～正午	加美プラザ	門脇教蔵
3月20日(金) 10:00～正午	八千代プラザ	門脇教蔵
3月30日(月) 10:00～正午	多可町役場	大山昌子

母子保健事業と健康づくり事業

毎月19日は食育の日
朝ごはん 家族楽しくいただきます!!



ケン助くん(健康づくりキャラクター)

健康福祉課 ☎(32)5151

母子保健事業	月日	時間	場所	対象
母子健康手帳交付と 妊婦健康相談	3月5日(木)	15:30~17:00	アスパル	対象:町内に住所を有する妊婦 持ち物:妊娠届出書・印鑑 ※妊婦健康診査費助成の手続きも行います。
	3月24日(火)	8:45~10:30	アスパル	
	4月3日(金)	15:30~17:00	アスパル	
乳幼児育児相談	3月4日(水)	9:30~11:10受付	アスパル	自由参加
2歳児育児教室	3月5日(木)	9:30~10:00受付	アスパル	H24年11月21日~H25年1月31日生まれ
10か月児育児教室	3月11日(水)	9:30~10:00受付	アスパル	H26年4月16日~5月31日生まれ
4か月児健診	3月13日(金)	13:00~14:00受付	アスパル	H26年11月生まれ
ふれあい遊びの教室	3月26日(木)	9:30~11:30	アスパル	持ち物:お茶・出席カード(要申込)
1歳6カ月児健診	3月17日(火)	13:00~13:45受付	アスパル	H25年7月6日~8月31日生まれ
健康づくり事業	月日	時間	場所	備考
一般健康相談(保健師・栄養士)	3月10日(火)	9:30~11:30	アスパル	栄養相談は要予約
栄養相談(病態別)	3月19日(木)	9:00~16:00	アスパル	1週間前までに要予約
あすなる教室	3月17日(火)	13:30~15:30	交流会館	
	3月19日(木)		アスパル	
	3月27日(金)		八千代プラザ	
メンタルヘルス相談	3月27日(金)	13:30~16:00	西脇市役所	要予約
こころの相談	3月18日(水)	9:30~15:30	八千代プラザ	要予約
加東健康福祉事務所地域保健課 ☎(42)5111				
思春期・ひきこもり相談	3月12日(木)	13:15~	加東健康福祉事務所	要予約

身体障がい者相談・知的障がい者相談・精神障がい者相談

健康福祉課 ☎(32)5151

【身体障がい者・知的障がい者相談】

4月1日(水)
13:00~16:00 アスパル
小谷隆亮・西田義孝・吉崎敏郎

【身体障がい者相談】

3月10日(火)
13:30~16:00 加美プラザ
藤村正幸・藤本 進
4月3日(金)
13:30~16:00
ささゆりふれあいセンター
植山八郎・門脇昌弘

【障がい者相談支援センター】

☎(32)5180 FAX(32)1937

ところ アスパル
とき 9:00~17:00
(火・木・金曜日)
医療福祉センターのぞく相談員
(月・水曜日)
白ゆり会相談員

北播磨小児救急医療電話

☎0794(62)1371

症状への対応方法などについての助言や適切な受診医療機関の紹介を行います。

相談時間 18:00~22:00(年末年始・祝日を除く)

相談センター

兵庫県小児救急医療電話相談でも、相談を受け付けています。

☎#8000番

※ダイヤル回線・IP電話は☎078(731)8899

西脇多可休日急患センター 当直勤務

西脇多可休日急患センター ☎(23)5380

診察日 日曜日

診察時間 9:00~17:00

ところ 西脇病院救急外来室



- 病状やけがの様子など、電話であらかじめご連絡ください。
- 電話が混み合いご迷惑をお掛けしますが、しばらくしてからお掛け直してください。
- 必ず健康保険証をお持ちください。

とき	担当の先生
3月1日(日)	近藤 行男 先生
3月8日(日)	戸田 忠一 先生
3月15日(日)	林 武志 先生
3月22日(日)	上田 久美 先生
3月29日(日)	富原 均 先生

※西脇市多可郡医師会の先生が交代で、入院を必要としない内科系の軽症患者の診察を行います。

入札結果

工事名	場所	請負金額(税込)	予定価格(税込)	落札率	請負業者
1月13日実施					
加美区南部簡易水道配水管布設工事(その2)舗装工区	多田	32,508,000円	38,279,520円	84.92%	(有)大量建設
町道中野間光竜寺中池線 道路改良工事(第6工区)	中野間	20,304,000円	24,195,240円	83.92%	(有)マツモト
山口・轟線集落道整備工事(その2)	山口・轟	7,430,400円	8,800,920円	84.43%	(株)森本組
1月27日実施					
平成26年度 東山1号墳修復工事	東山	5,400,000円	5,463,720円	98.83%	(株)イマナカ
(普)スゴ谷川 河川災害復旧工事	下村	1,490,400円	1,608,120円	92.68%	(有)明建設
八千代区小学校統合事業 駐車場およびバス停予定地 用地測量業務委託	中野間	1,684,800円	2,354,400円	71.56%	藤田測量事務所
中町北小学校ほか1校 屋内運動場等天井等耐震化工事 実施設計業務委託	鍛冶屋ほか	12,139,200円	17,134,200円	70.85%	(株)ケイ設計

お知らせ



●但馬銀行で町税などが納付できます

4月1日から、町の収納代理金融機関として、但馬銀行を追加指定します。これにより、当銀行において町税などの公金の窓口での納付と、口座振替による納付ができるようになります。

町税などの納付場所

(4月1日以降)

- ・多可町役場
- ・加美プラザ
- ・八千代プラザ
- ・三井住友銀行
- ・但馬銀行
- ・みなと銀行
- ・中兵庫信用金庫
- ・兵庫県信用組合
- ・みのり農業協同組合
- ・ゆうちょ銀行

問合せ 会計課
☎(32)2389

鳥インフルエンザ・口蹄疫の発生予防

昨年12月以降、国内では高病原性鳥インフルエンザの発生が続いており、海外では韓国や中国などで口蹄疫が多発しています。渡航先では畜産関連施設などへの立入や家畜との接触を避け、やむを得ず立入などをされた場合は、日本へ到着した際に税関検査場内にある動物検疫所カウンターへお立ち寄りください。

家畜を飼養されている皆さんには、野生動物の侵入防止と農場立入制限や車両消毒などにより、農場内へのウイルス侵入防止にご協力ください。また、すべての家畜飼養者(1頭羽以上飼育)の皆さんには、家畜伝染病予防法に基づく飼養衛生管理基準定期報告書の提出をお願いしています。

提出期限 3月末

問合せ 姫路家畜保健衛生所
☎079(240)7085

中古車から重機、農機、事故車、不動産まで
人と地球にやさしい、車社会を目指して

廃車買取

年間5,000台の買取実績!

廃車処分料、引取料(レッカー)、帰りの送迎料
すべて無料!!

車検保険が無い方、または実費修理をお考えのあなたへリサイクル部品をばねば新品の【最大3分の1】で修理可能! 事故車、故障車などまずは人と地球にやさしい、車社会をあげてお気軽にお電話ください。

WORLD PARTS

株式会社ワールドパーツ
【西脇店】西脇市板波町378
【社 店】加東市木梨686
http://www.worldparts.co.jp/

正社員募集 (若干名)

入社され、世界に通用するタップや医療機器を造り、社会のために貢献しませんか。
先ずはお気軽にお問い合わせ下さい。☎ 0795-32-2251

尼崎から多可に移転して70年

酒井精工株式会社

多可郡多可町中区曾我井907-90

広告

文芸たか

皆さんの文芸作品を
ご紹介します。

問合先 総務課

☎(32)2382



【短歌】

山鳩のつがい落穂を啄みぬ
せまる夕暮れ人の恋しき
陽だまりに日課のごとく来る猫の
今日は見えざりしぐるる一日
柿の木に枯葉の如しとまり来て
はべる雀の井戸端会議
梅咲けど頬につめたき雪の精
無音で降ろす天のいたづら

【川柳】
初春や八十路ゆたかに年迎え
カランコエ日向が好きと駄々をこね
恋おぼろ蓄はいまも堅いまま
まだ序章蓄のままの春便り
ツアー客みやげは買わずトイレだけ

小林 久代
松本千代子
蔵本 繁子
采女美津子
藤川 敏明
大江貴代子
寺尾 麦人
藤原 将恕
藤原 栄司

【俳句】

大根葉の大根に優る具となりて
シルバーの仕事初めは野良の中
寒卵妻と二人の朝餉かな
表紙絵の富士捨て難き初暦
寒き夕嫁御調ふ鍋囲む
道草の霜が陽を吸う里の朝
卒業の証書漉く子等和紙の里
宮守の雪かく背なに見ゆる意志
雪雲が閉ざして薄き入り日かな

【詩】
寒さかな 庭に来る
小鳥の姿なく 淋しき冬の一時
雪降るなど 祈る今日

伊藤 忠則
池田 義孝
川本 法綱
中道 雅峰
畑中 彩水
松下 孝裕
森野 康典
安田 昇司
芳川 幸子
園崎 武

お知らせ



加美区・八千代区合併処理
浄化槽維持管理組合

●保守管理業務受託料 減免申請

合併処理浄化槽維持管理
組合受託料の人数割りは、
住民基本台帳を基準に算定
し、世帯員1人につき月額
250円かかります。
町内に住民登録をしてい
る人で、町外に下宿してい

る学生や社会福祉施設など
に1年以上入所している(ま
たは予定)人は、申請により
人数割を減免します。
減免申請は、4月1日現
在の異動状況を把握するた
め、毎年手続きが必要です。
平成26年度に人数割りの減
免を受け、平成27年度も引
き続き該当する人は、必要
書類を提出してください。
※新たな減免申請は、随時
受け付けています。適用
は、申請日の翌月からと
なります。

- 必要書類**
- 保守管理業務受託料算定
基準異動届出書
 - 在学証明書または学生証
の写し
 - 施設入所証明書
- 提出期限** 4月17日(金)
- 提出先**
- 上下水道課
 - 加美プラザ
 - 八千代プラザ
- 問合先** 上下水道課
☎(32)2815

今月の税・保険料の納付

- 町県民税・固定資産税 第10期
- 介護保険料 第10期
- 国民健康保険税 第9期
- 後期高齢者医療保険料 第9期

※納付書にて3月31日(火)までに納めてください。
口座振替申し込みをされた人は、3月31日(火)に申込
口座から振替をします。
※納付は便利な口座振替をご利用ください。税務課・会
計課・加美プラザ・八千代プラザ・町内金融機関など
で受付しています。

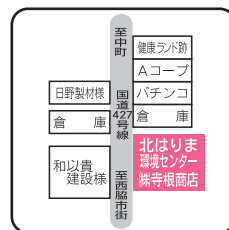
ごみの自己搬入、戸別収集・処分について信頼と実績でお応え致します

引越ゴミ・粗大ゴミ・店舗・オフィス・工場等の定期回収
臨時収集・コンテナ設置可能、多少にかかわらず回収
機密書類は焼却処理いたします。

北はりま環境センター

本店 〒677-0013 西脇市日野町131番地
支店 〒679-1122 多可町中区中安田762-2
TEL (0795) 22-1741 FAX (0795) 22-4681

一般廃棄物収集運搬業
北播磨清掃事務組合指令 第1号
産業廃棄物収集運搬業
兵庫県知事許可 第15022642号
産業廃棄物中間処理業
兵庫県知事許可 第25022642号
(焼却/破碎/減容化/圧縮)





2月13日、町民の代表からなる「多可町創生懇話会」が開催されました。

全国的な地方創生の流れに乗っていくためには知恵とアイデアが求められています。その旗振り役を担うこの懇話会。今後、会での意見を踏まえ町の活性化に向けた施策を展開していきます。

お知らせ



全国一斉

●暮らしとこころの総

合相談

解雇や賃金未払いなどの労働問題、生活保護・多重債務などの生活問題に弁護士が相談に応じます。

と き 3月8日(日)

午後1～9時

相談番号

☎078(341)9600

※相談料無料・予約不要

※精神保健福祉士も共同で相談に応じます。

みんなの善意

1月1日～31日

■町への寄付



削除

おめでた

1月1日～31日届出(敬称略)

集落 本人 保護者

削除

おくやみ

1月1日～31日届出(敬称略)

集落 本人 世帯主

削除

削除

削除

■お詫びと訂正

広報たか2月号14ページ「ぼくと私の作品展」の読み仮名に誤りがありました。正しくは「大西匠彌(たくみさん)」です。訂正し、お詫びいたします。

広告

お喜ぶくりの参考書が完成

「お墓はいつかどうなるの?」「お墓に家紋を彫ってはいけないの?」「黒い墓石は不幸になるの?」など、おほかの素朴な疑問にお答えしているお墓の参考書ができました。



3000名以上の方が参考にされています。

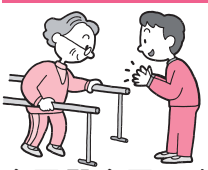
この本を20名様に無料進呈

お申込みは☎0120・4・14830 通話料FAX0795・77・2688 ホームページからできます。

(株)森田石材店

山南本店・滝野店・篠山店・ひかみ店

デイサービスセンター パワーリハビリ倶楽部



リハビリ・マッサージのことならおまかせください。(介護保険適応)

多可郡多可町中区鍛冶屋846-2 ☎0795-30-2708

3月 暮らしのカレンダー

※2月13日現在で確認できた行事などを掲載しています。
 ※本誌記事内で取り上げた行事については割愛しています。

多可学園 閉講式

と き 3月13日(金) 午後1時30分～

ところ ベルディーホール

式典

コーラス(加)クラブによるオープニングステージ、皆勤賞表彰式ほか

記念講演 上方落語

1日(日)		17日(火)	㊧あさか保育園生活発表会 みどり保育所生活発表会
2日(月)	㊧月ごと、まるごとあっ!たかニュース	18日(水)	●は〜とふるSHOP㊧ AM11:30～アスパル
3日(火)	㊧投稿ミニ (小中学校スキー) 動物愛護紙芝居・社協	19日(木)	㊧中町幼稚園生活発表会
4日(水)	●は〜とふるSHOP㊧ AM11:30～アスパル	20日(金)	
5日(木)	㊧BookGuide・ピラティス・食育通信 多可高ちゃんねる	21日(土)	㊧あっ!たかニュース
6日(金)	●は〜とふるSHOP㊧ AM11:30～アスパル	22日(日)	
7日(土)	●硬筆 AM9:30～みなみ児童館 ●書道・ずこう PM1:30～中児童館 ㊧あっ!たかニュース	23日(月)	㊧アンコールアワー (再放送)
8日(日)		24日(火)	㊧第63回議会 町長「施政方針」 第63回議会 教育長「教育重点施策」
9日(月)	㊧郡市区駅伝大会	25日(水)	●は〜とふるSHOP㊧ AM11:30～アスパル
10日(火)	㊧防災リーダー研修会 講演	26日(木)	㊧加美中学校卒業式
11日(水)		27日(金)	
12日(木)	㊧キッズランドやちよ生活発表会 キッズランドかみ生活発表会	28日(土)	●硬筆 AM 9:30～みなみ児童館 ㊧あっ!たかニュース
13日(金)	●は〜とふるSHOP㊧ AM11:30～アスパル ●平成26年度多可学園閉講式 PM1:30～ベルディホール・ホール	29日(日)	
14日(土)	●書道 PM1:30～中児童館 ㊧あっ!たかニュース	30日(月)	㊧アンコールアワー (再放送)
15日(日)		31日(火)	
16日(月)	㊧部員募集		

※「は〜とふるSHOP」…みどりの家㊧、開拓松葉園㊧、あすなろの郷㊧、白ゆり会
 ㊧がアスパルで運営するお店です。
 ※たかテレビの番組更新はPM5:00です。

たかテレビ番組表

加入については、たかテレビ局までお問い合わせください。

番組表の確認・照会は、文字放送または携帯QRコードでご覧ください。



番組更新は、月・火・木・土曜日の午後5時です。

問合せ
たかテレビ局 ☎(35) 1001

基礎からラクラク

パソコンくらぶ



超初心者と
熟年世代に
おすすめ!

けんたくんパソコンカフェ

春です!!

さあ新しいことにチャレンジしましょう!!

まずは無料体験へ お電話お待ちしております

TEL : 0795-20-3236

多可町八千代区中野918-2

◎税金や帳簿作成等でお困りの方は

竹本博文税理士事務所

◎社会保険労務士とのタイアップで
労務・社会保険・年金相談にも対応

たけもと社労士事務所

多可郡多可町中区鍛冶屋423-6
HP <http://takemoto.tkcfnf.com>

TEL 0795 (32)1477・0795 (38)7011



▲参加者全員で集合写真



▲笑顔の絶えない会になりました



▲実行副委員長・長谷川清さんによる開宴のことば

働きながら学び、産業を支えた
苦勞を共に乗り越えた学友たちと
また集える日まで

キラリ☆輝く 多可人

- Vol.109 -



県立西脇高等学校 中町分校卒業生

中町分校卒業生

共に学びし友たちと、親しく語り合いたい…。そんな想いから実現した県立西脇高等学校中町分校(以下中町分校)の卒業生を対象とした同窓会。老人会の集まりで当時の思い出話に花が咲き、1回生の川口昭三さんを委員長に実行委員会を立ち上げました。昨年7月から十数回ほど集まり、プログラムや役割分担など綿密に打ち合わせをしたそうです。

中町分校は昭和23年に開校された働きながら4年間学ぶ定時制の学校で、昭和55年まで続きました。

「戦後の経済的理由から小学校卒業後には就職する人が多く、高校進学率は30%ほどの時代です。中町分校もいろんな事情で進学できなかった生徒が多く年齢もバラバラでしたが、学びたいという強い気持ちを持つた若者たちで活気に満ちていました」と、川口さんは当時を振り返ります。

1日働いてくれたになった体で午後7時から約4時間の授業をこなし、次の日はまた朝から出勤する毎日。冬は火鉢の煉炭で暖を取りながら学んだと言います。定時制がまだ珍しく企業の理解が少なかったため、生徒たちが自ら啓発活動を行っていた時期もあったそうです。

そんな働きながら学ぶ苦勞を共に乗り越えてきた学友たちとの再会に、会場となったエーデルささゆりには当時を懐かしんで盛り上がるたくさんの笑顔がありました。

「楽しくてあっという間の時間でした。最初は本当に開催できるのかと不安でしたが、84人もの卒業生に参加していただき、実行委員をはじめとする皆の協力のおかげで素晴らしい会になりました。また次の集まりを楽しみにしたいと思います」と、話してくれました。

【多可町役場】

- 代表 表 ☎(32)2380
- 議会事務局 ☎(32)4775
- 総務課 ☎(32)2382
- プロジェクト推進課 ☎(32)2381
- 地域振興課 ☎(32)4779
- 税務課 ☎(32)2386
- 住民課 ☎(32)2383
- (住宅政策室) ☎(32)4776
- 生活安全課 ☎(32)4777

- 産業振興課 ☎(32)2388
- 会計課 ☎(32)2389
- 【アスパル】
- 生涯学習課 ☎(32)5122
- 健康福祉課 ☎(32)5151
- 地域包括支援センター ☎(30)2525
- 【建設・上下水】
- 建設課 ☎(30)0855
- 上下水道課 ☎(32)2815

【コミュニティプラザ】

- 加美プラザ ☎(35)0080
- 八千代プラザ ☎(37)0250
- 【教育委員会】
- 教育総務課 ☎(32)2384
- 学校給食センター ☎(30)2101
- こども未来課 ☎(32)2385
- 【公民館】
- 中央公民館 ☎(32)1250
- (青少年育成センター)

【その他の施設】

- 中ふれあいセンター・隣保館 ☎(32)1389
- たかテレビ局 ☎(35)1001
- 杉原紙研究所 ☎(36)0080
- 交流会館 ☎(35)1600
- 中児童館 ☎(32)4328
- みなみ児童館 ☎(35)1420
- 杉原谷診療所 ☎(36)0212
- 松井庄診療所 ☎(35)0029
- 八千代診療所 ☎(37)2010

