

広報 高尾

天高く 元気ひろがる 美しいまち 多可

夢へ未来へ
羽ばたけ新成人

No.88

2

平成25年2月1日発行

2013

【主な内容】

平成25年成人式	2～3
廃家電品・鉄くず類の収集	4
住民税・所得税の確定申告	6～7
スケッチブック	8～9

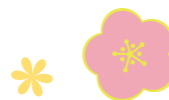


二十歳の門出

平成25年多可町成人式



今年多可町では、292人(男145人・女147人)の若者が成人の日を迎えました。1月13日、ベルディーホールで開催した成人式には、色鮮やかな晴れ着姿の237人が出席しました。



新成人になり、改めて責任感のある言動を意識し、行動していかねければならないと思っています。常に、周囲の人たちに感謝しながら、今の私の恵まれた環境を当たり前とは思わず、これからは、周りの人たちに恩返しを行っていきける人になりたいです。立派な大人になるためにしっかりと前を向いて、経験を積みながら、努力していきたいと思っています。

笹倉奈々美さん
(中区安楽田)



松下隆行さん
(中区牧野)



今年で成年になったというところで、今までより、より一層行動・言動の一つ一つに責任を持ち、今自分の出来る事を一生懸命に取り組んでいきたいと思えます。これからは、地域周辺の方々、親、兄弟にはご迷惑をお掛けするとは思いますが、よろしくお願いします。



宮崎晶子さん
(加美区豊部)



本日、無事成人式を迎えることができ、大変嬉しく思います。これも、傍で支えてくれた家族や友人、お世話になった方々のおかげです。これからは、大人としての自覚を持ち、もっと成長していきたいと思っています。今まで学んできたことや、周りにいてくれる方々を大切に、日々感謝の気持ちで忘れず、自分らしく進んでいきたいです。

高田久嗣さん
(加美区三谷)



尾崎亮太さん
(八千代区下野間)



本日、無事成人式を迎えることができ、大変嬉しく思います。今思うことは、自分を今まで支えてくれた家族、友達、先生、地域の方々には感謝の気持ちしかありません。本当にありがとうございます。この感謝の気持ちを忘れずに、これからもまた一回りも二回りも大きくなって立派な姿を見せて行きたいと思っています。最後に多可町最高!!

小林玲菜さん
(八千代区俵田)



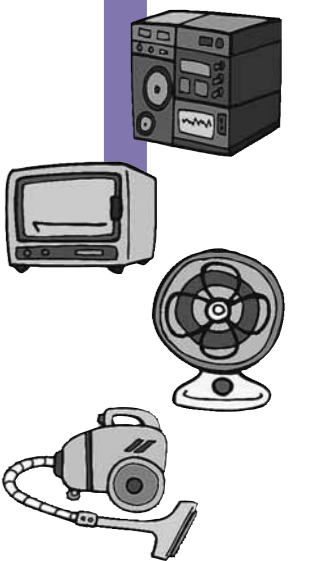
このたび、無事成人式を迎えることができ、大変嬉しく思います。これも家族をはじめ、友人や先生方など多くの方々の支えがあったからだと思っています。その感謝の気持ちを忘れずに、全ての出会いを大切にしていきたいです。これからは、いち社会人としての自覚と責任を持ち、社会に貢献できるよう頑張ります。そして、何事にも挑戦し、様々な経験を糧に日々精進していきたいです。

成人の日を迎えて

廃家電品・鉄くず類の収集

ルールを守って処分しましょう！

■問合先 生活安全課 ☎(32) 4777 加美プラザ ☎(35) 0080 八千代プラザ ☎(37) 0250
 家庭で不用になった廃家電品・鉄くず類の収集を行います。処分を希望する人は、日時・場所・注意事項を守って出してください。



■収集日程

収集日	受付時間	対象地区	収集場所
2月24日(日)	午前8時 ～ 午前9時	中区全域	役場正面玄関駐車場
		加美区全域	加美給食センター横駐車場
		八千代区全域	旧八千代保健センター前

■手数料

廃家電品		
1品につき	500円	下記の廃家電品のみ
鉄くず類		
0.15㎡未満	50円	みかん箱より小さいもの
0.15㎡以上 0.30㎡未満	100円	みかん箱2つを重ねたもの
0.30㎡以上	100円に0.15㎡を超えるごとに100円を加算	みかん箱2つより大きいもの

知っていますか？ 家電リサイクル法 資源有効利用促進法 (注①)

■家電リサイクル法

対象となる家電
洗濯機(衣類乾燥機)・冷蔵庫(冷凍)庫・テレビ・エアコン

廃棄方法
販売店に依頼
料金
リサイクル料および販売店への手数料

■資源有効利用促進法

対象となる家電
パソコン
廃棄方法
メーカーが回収
料金
平成15年9月までに販売されたものはリサイクル料
それ以降のものは無料



■廃家電品
 ・解体が困難なもの、販売店で引き取ってもらえない家庭用電化製品に限り
 ・(ステレオ・電子レンジ・掃除機・扇風機・その他の電化製品など)
 ・電気アイロンや電気カミソリなど小さい製品は、段ボールに詰めて出すことも可能です。

■鉄くず類
 ・トタン・ブリキ・缶などは、できるだけ小さくしてください。
 ・鉄くず以外のものが付いている場合は、取り外してください。

■注意事項
 ・家電リサイクル法および資源有効利用促進法の対象となる家電品や農機具などは取り扱えません。(注①)
 ・一般家庭のものに限りません(電気製品販売店や鉄工所・工場などでも出るものは引き取りできません)。
 ・雨天の場合も実施します。

暴力団排除条例を施行します

(平成25年4月1日施行)

■問合先 生活安全課 ☎(32) 4777 総務課 ☎(32) 2382

暴力団排除を推進するため、暴力団排除に関する必要事項を定めた「多可町暴力団排除条例」を4月1日から施行します。町条例と県暴力団排除条例(平成23年4月1日施行)は、相互に補い合って暴力団排除を推進します。

■多可町暴力団排除条例の主な内容

- ・町の責務
 県や他市町、関係機関などと密接に連携し、暴力団排除に関する施策を総合的に推進します。
- ・住民や事業者の責務
 町が推進する暴力団排除に関する施策に協力するよう努めます。

【町の事務事業における措置】

町は、暴力団の活動を助長したり、暴力団の利益になることがないように、町が実施する入札に暴力団などを参加させないなど、町の事務事業から暴力団を排除するために必要な措置を講じます。

【公共施設の使用の制限など】

町の公共施設の使用が暴力団の活動を助長したり、暴力団の利益になると認めるときは、公共施設の使用の制限(使用の不許可、使用許可の取り消し)などを行います。

暴力団排除3つのポイント

1. 暴力団を恐れない
2. 資金を提供しない
3. 暴力団を利用しない

■暴力団に関する相談窓口

- ・西脇警察署
 ☎(22) 0110
- ・兵庫県警察本部暴力団対策課「暴力団110番ヤクザゼロ」
 ☎0120(20)8930
- ・公益財団法人暴力団追放兵庫県民センター
 ☎078(362)8930

農業委員会からのお知らせ 農地賃借料情報

■問合先 産業振興課 ☎(32) 2388

平成24年1～12月までに利用権が設定された農地の賃借情報(10ヶ当たり)を示します。

農地の賃借をするときの参考にしてください。

◎田の部 【賃借権の金額 単位：円】

		中区		加美区		八千代区		多可町全体
		農振農用地	農用地外	農振農用地	農用地外	農振農用地	農用地外	
賃借権	平均額	8,200	7,700	7,400	6,100	7,500	6,700	7,700
	最高額	14,000	10,000	12,000	10,000	12,600	9,000	14,000
	最低額	3,900	3,900	2,400	2,600	3,000	3,000	2,400
	データ数	180	41	99	22	71	12	425
備考	使用賃借数	134	57	106	35	57	13	402

※データ数は、集計に用いた筆数
 ※賃借権の金額は、算出結果を100円単位に四捨五入
 ※畑の部は、データ数が少量のため算出不可

平成25年度町県民税の申告

2月18日(月)から3月15日(金)まで

問合先 税務課 ☎(32)23386

平成25年度分の町県民税の申告が始まります。申告が必要な人は、事前に帳簿や領収書などの集計を行ってから申告会場へお越しください。

■町県民税の申告とは

申告は、1年間に生じた所得を確定し、適正な納税をするための手続きです。申告をしないと、所得や課税に関する証明書の発行や、国民健康保険税・後期高齢者医療保険料の軽減措置を受けることができません。

- 平成24年中に退職し、再就職していない人
- 給与所得以外の所得がある人(給与所得以外の所得が20万円以下で、所得税の確定申告をする必要のない人でも住民税の申告は必要になります)

- 医療費控除を受ける人は医療費の領収書、補てんされる金額の明細書
- ※町県民税申告書は、申告会場にあります。
- 昨年、住民税申告をした人などには、申告書を郵送します。

■申告が必要な人

- 町内在住(平成25年1月1日現在)で、昨年中に営業・農業・雑・配当・不動産などの各種所得があった人
- 収入が給与・年金のみの人で、医療費控除・雑損控除・寄附金控除などを受けようとする人
- 勤務先から町に給与支払報告書が提出されていない人

■申告が必要なもの

- 所得税の確定申告をする人
- 給与所得のみで年末調整が適正に行われ、勤務先から町に給与支払報告書が提出されている人
- 印鑑(認印)
- 収入・経費の明細が分かるもの(収支内訳書・源泉徴収票など)
- 各種保険料支払証明書

■申告受付日程

2月18日(月)～3月15日(金)【土日除く】
午前9時～午後4時30分
※2月24日(日)は受付を行います(混雑が予想されますので、なるべく平日にお越しください)。

■申告会場

- 役場
- 加美プラザ
- 八千代プラザ

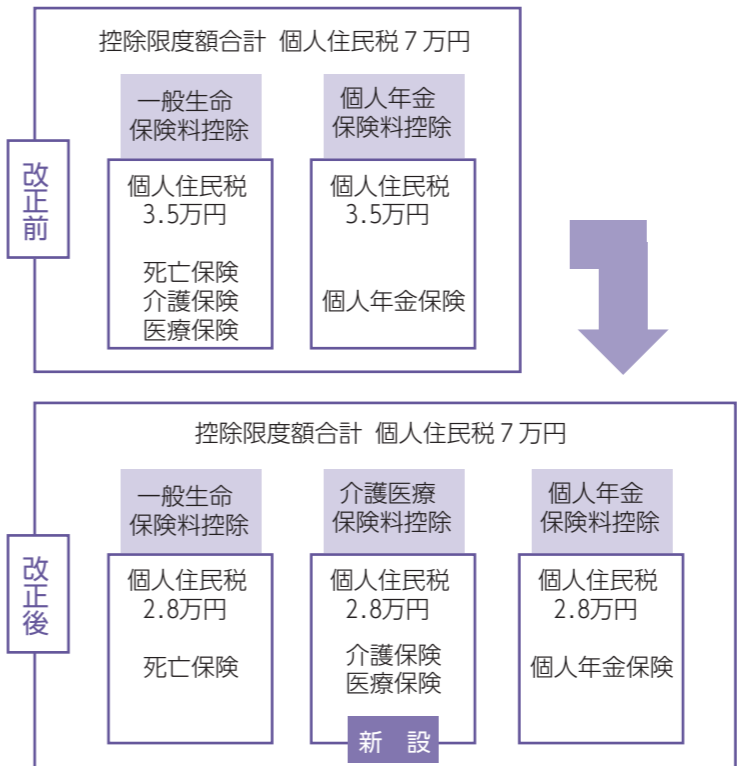
■変更点

○生命保険料控除の改正

【左図参照】

生命保険料控除の合計適用限度額7万円に変更はありませんが、従来の一般生命保険料控除と個人年金保険料控除に、介護保険料控除が新設され、それぞれの保険料控除の適用限度額が2.8万円へと変更されます。

ただし、平成23年12月31日以前に締結した保険契約については、改正前の一般生命保険料控除および個人年金保険料控除の適用限度額である3.5万円が適用されます。



所得税・個人事業者の消費税の確定申告

確定申告は正しく、お早めに！

問合先 西脇税務署 ☎(22)3359

- 平成24年分の確定申告の相談および申告書の受付は、2月18日(月)～3月15日(金)まで。
- 個人事業者の消費税および地方消費税の申告と納税は、4月1日(月)まで。

■確定申告はe-Taxをご利用ください

簡単・便利な国税庁ホームページの「確定申告書作成コーナー」をご利用ください。

- e-Taxを利用すると
- 最高3,000円の税額控除を受けることができます(平成23年分までに特別控除を受けた人は除く)。

- 医療費の領収書や源泉徴収票などの添付書類が省略できます(申告期限から5年間は保存が必要)。
- 還付申告が、早期処理されます(3週間程度に短縮)。
- 記帳・帳簿等の保存制度の対象者が拡大されます(平成26年1月から事業所得などを生ずる業務を行うすべての人(所得税の申告が不要な人を含む)が、記帳・帳簿などの保存制度の対象となります)。

○税理士による無料申告相談○

個人事業者を対象とした税理士による無料申告相談を下表の日程で開設します。ぜひ、ご相談ください。
とき 午前9時30分～午後4時(正午～午後1時は休憩時間)

対象地区	開設日	ところ
八千代区	2月20日(水)	八千代プラザ
加美区	2月21日(木)	加美プラザ
中区	2月22日(金)	中央公民館

—松井庄診療所 道上先生が退職されます—

昭和59年から29年間、松井庄診療所長として町民の健康をお守りいただいた道上俊高先生が3月31日をもって退職されます。なお、後任として、現在大阪府枚方市の病院に勤務されている三宅岳先生にお越しいただき、4月1日からも引き続き松井庄診療所の診療を継続します。

町長からの手紙 町長 戸田善規

多可町は元気です！

19・20日の2日間、TBSテレビの婚活支援番組「もてもて・ナインティナイン」(多可の花嫁大作戦)の現地撮影が盛大に行われました。歓迎イベントには約3,000人の皆さんにお集まりいただき、心の込もったおもてなしに100人の花嫁候補は感動・感激されていました。

参加男性陣はもとより、一緒に盛り上げていただいたスタッフの皆さん、住民の皆さんに心から感謝申し上げます。この模様は2月中旬、全国

ネットTBS番組(4チャンネル)で特別番組として放映されますので、ご期待ください。

地域医療を守り抜きましょう

同じく20日に「多可町地域医療フォーラム」がベルディーホールで盛大に開催されました。「多可町の医療を守る！今、私たちにできること」をテーマに、多可町赤の松浦院長、西脇小児医療を守る会の富永代表、医師会長の藤田先生にお話をいただきました。

医療現場の厳しい状況を受け、今後どのようにして質の

高い医療サービスを持続していくか、立場を超えて考える良い機会となりました。

道上先生が退職されます

松井庄診療所にて長年お世話になった道上先生より、退職の意向が示されました。もちろん強く慰留を重ねたのですが、先生のご意思は余りにも固く、3月末をもって退職されることとなりました。先生には旧加美町が無医村となり、住民の皆さんが苦境を味わう状況下、昭和59年に36歳の若手医師として赴任を

いただきました。当時の広報表紙を飾った記事の一節です。

「道上先生が来とくんはつた。もうやれやれです。思っていたとおり優しい先生や。バスや車で、よその町へ行かんでもええ。大きな安心です。」以来29年間、道上先生には大変お世話になりました。いくら感謝の言葉を重ねても感謝しきれません。本当に本当にありがとうございます。住民を代表して心から感謝申し上げます。(平成25年1月21日・記)



12月14日 「FB良品TAKA」オープン
町内商品を全国へ販売

町内の事業者が出店できる、インターネット交流サイト「フェイスブック」上の通販サイト「FB良品TAKA」がオープンしました。

高額な出店料などが必要な大手通販サイトへの登録が困難な個人事業者などが、安い手数料で出店できるのが魅力。当日は、オープン時の登録商品12品目が紹介され、「今後商品を増やし、多可町の特産品を全国に発信したい」と町長から挨拶がありました。



▲オープン時に登録された商品の一部



▲読み上げられる句を聞き逃さないように集中

1月12日 かるた会
伝統の遊びを楽しむ

図書館でかるた会を開催し、小学4～6年生は百人一首に、小学3年生以下はいろはかるたに挑戦しました。

百人一首では、句を暗記している上級者も参加しており、レベルの高い真剣勝負が繰り広げられました。また、小学生と幼稚園児に分かれて行われたいろはかるたでは、「はい！」という元気な声が会場のあちこちから響いていました。

12月25日 「大屋みやなが橋」渡り初め式
安心と安全の架け橋

県道加美八千代線の大屋集落内で、「大屋みやなが橋」の渡り初め式が開催されました。

大屋集落では、幅員が狭く鋭角に曲がる交差点があり、通学路にもなっていることから児童の安全確保のため、バイパス整備が望まれていました。地域住民の長年の思いが実った渡り初め式となりました。

また、式典では橋名板の文字を書いた4人の地元児童の表彰が行われました。



▲渡り初め前のテープカット



▲関係者が見守る中、お披露目された壁面アート

12月23日 岩座神壁面アート除幕式
棚田に生まれた新たな作品

岩座神に誕生した巨大壁面アートの除幕式が開催されました。

集落の七不思議などをモチーフにした多可高校美術部による原案を、集落と交流を続ける大学生グループINAKA応縁隊や松井小学校の児童、集落住民がペンキで描き、集落の景観を損ねていた民間保養施設跡のコンクリート壁が、地域に親しまれる縦3.2m×横18.4mの作品に生まれ変わりました。

12月23日 ベルディーホール冬のまつり
ベルディーで過ごす1日

普段、文化芸術に関わりのない人にも、気軽に文化芸術に触れ、楽しんでもらおうと「ベルディーホール冬のまつり」を開催しました。

ロビーでは、演劇や楽団のライブのほか、町出身アーティストによるヴァイオリンやピアノ演奏などが行われ、また杉原紙ランプシェードコンテストの表彰式と作品展示など、文化芸術のイベントが目白押し。



▲ランプシェードコンテスト作品展示



▼ヴァイオリンとピアノ演奏

ホールでは、「みんなDe Oh～ケストラ！クリスマスコンサート」が行われ、元NHK歌のおにいさんの新井宗平さんや山本かずみさんが登場。町内の4～85歳の参加者にプロの演奏家と一緒に総勢150人のビッグオーケストラと会場が一体となり、大盛り上がるのクリスマスコンサートとなりました。



▲この日限りの総勢150人のスペシャルオーケストラ

ほかにも、タカレンジャーショーやフラダンスのステージ、町作業所連絡会による「は～とふるSHOP」やうどん・おでん・豚汁などのブースも設けられ、来場者は見て、聴いて、食べて大満足の冬の1日を楽しみました。

1月12日 おもしろ算数・数学講座
数へのロマンを探求

算数・数学の楽しさを感じてもらおうと、白井三平大阪大学教授をはじめ、4人の数学者を招き、おもしろ算数・数学講座を八千代プラザで開催しました。

趣向を凝らした問題の数々に、約50人の参加者たちは悪戦苦闘。教授たちに解き方のヒントをもらい、悩みながらも答えを導き出した参加者たちは、解く喜びを実感していました。



▲難問にもチャレンジ



▲山頂でご来光を浴びながら記念撮影(浅香山)

1月1日 ご来光登山
初日の出で新年の幕開け

浅香山、千ヶ峰、城山など、町内各地でご来光登山が行われました。

日の出前の暗闇の中、参加者は懐中電灯で足元を照らしながら山頂へ。この日は天気にも恵まれ、寒さに耐えながら今か今かと待ち構えたご来光が稜線から現われると歓声が起こり、参加者はめいめいに写真を撮影したりしながら、初日の出と共に新しい年を迎えました。

我が家の アイドル

八千代区下三原
神田徳文さん・美晴さん
ご夫妻のお子さん

あまね さん(4歳)
晴帆 さん(1歳)

お父さん・お母さんからのメッセージ

毎日、見せてくれる屈託のない笑顔。なぜ、そんなふうに見えるの。小さな体を目一杯使い表現している。頓珍漢な理屈を並べ交渉もしてくる。真剣そのものだ。いままで出来なかったことが出来た。初めて見せる得意気な顔。

これから、どんなふうになるのか。元気にすくすくと育ってほしい。想像すると幸せな気持ちになる。

そしていつも思うこと。ほんとうに、ほんとうにありがとう。



【撮影はお母さん】



横矢うららさん
(杉原谷小学校3年)

「ゆ」の字のバランスがむずかしかったです。「め」の最後のはらいが長くなりすぎないように気をつけました。きれいに書いて、うれしかったです。



【タイヤとび名人になったよ】



高見 颯平 さん
(八千代南小学校1年)

はじめはとべなかったけど、タイヤをぐいっとおすようにしたら、とべました。今では、一ばん大きいタイヤもとべます。うれしくてはながにしました。

ぼくと私の作品展

毎月、町内の小学生の作品(絵画・書道・工作など)を紹介します。



【1ねんせいカルタ】



橋根 咲凧 さん
(中町南小学校1年)

みんなで、せいかつかカルタをつくりました。よみふだをかながえるのがむずかしかったです。えふだは、たのしくかけました。



谷口 莉子 さん
(八千代西小学校3年)

私が小山でむずかしかった所は、山のおれの所です。少し、うかしてからおれるので、とてもむずかしかったです。でも上手に書けたのでよかったです。

みんなに はなまる

旭日単光章 故・有末正己さん(曾我井)



昭和58年から22年の長きにわたり、中町公平委員会委員として職員の公務能率向上と円滑な行政運営に多大な貢献をされました。在職中は、公平委員長を歴任され、職員が心身共に健康で働ける職場環境の創出と知識の向上に尽力されました。



経済産業省大臣官房調査統計審議官感謝状 林本 宏さん(牧野)

統計調査員として工業統計調査をはじめ、数々の統計調査事務に精励され、円滑で正確な統計調査の実施に大きく貢献されています。

兵庫県のじぎく賞 高山俊明さん(鍛冶屋) 園崎愛子さん(中村町)

昭和57年から長年にわたり町内の障害者施設にクリスマスケーキを寄贈されており、施設利用者の明るく楽しい生活環境の創造に大きく貢献されています。

第85回兵庫県小・中・高校絵画展

●特選

- 吉川 奈瑞菜さん(松井小2)
- 藤賀 大輝さん(杉原谷小2)
- 棚倉 浩加さん(八北小2)
- 常見 愛莉さん(八西小2)
- 朝妻 陸さん(中南小3)
- 園田 隼斗さん(松井小3)
- 大崎 翔真さん(中南小4)
- 藤田 海斗さん(八南小4)
- 橋尾 すみれさん(八西小4)
- 藤原 咲耶さん(松井小5)
- 藤原 由依菜さん(杉原谷小5)
- 定本 莉緒さん(八西小5)
- 鈴木 元さん(中北小6)
- 有田 快都さん(八南小6)
- 佐藤 大慧さん(八北小6)

第11回多可郡ロードレース大会 (12月23日)

- 第1位 小学5年生女子(2キ) 藤原咲耶さん(松井小)
- 第2位 小学6年生男子(2キ) 安藤圭汰さん(松井小)
- 第3位 一般男子(5キ) 青位竜成さん(多可高2)

第3回多可町ゴルフ交流大会 (12月15日)



- 優勝 片瀬公民館
- 準優勝 三室公民館
- 第3位 門村公民館

平成24年度全国高等学校駅伝競走大会 準優勝

西脇工業高等学校
牧浦聖士さん(下野間)

平成24年12月23日に京都府で開催された全国高等学校駅伝競走大会に西脇工業高校から出場され、最終7区(5キ)のランナーとして2位でタスキを受け取り、先頭との差を詰める見事な走りチームの準優勝に貢献されました。



▲ゴールに向かう牧浦さん

朝ごはんコンテスト優秀作品紹介②

子どもの部 優秀賞



多可町健康づくりキャラクター けん助くん

【作り方】

- ① お皿にご飯を入れ、茶づけの素をかける。
- ② ①に牛乳を入れて混ぜ、チーズをのせる。
- ③ ②をオーブントースターで5分焼く。
- ④ プチトマトを切ったのせ、さらにオーブントースターで4分焼き、パセリを散らす。

【材料(1人分)】

- ご飯 茶わん軽く1杯 牛乳150cc
- 茶づけの素(さけ) 1袋
- プチトマト 2個 チーズひとつかみ
- 刻みパセリ



「牛乳茶漬けグラタン」
戸田 光哉さん
(加美中学校2年)

多可赤十字病院からのお知らせ

「眼科」常勤医師の紹介と
災害時高齢者生活支援
講習のお知らせ

問合先 多可赤十字病院
☎(32)1223
http://www.taka.jrc.or.jp/

月	火	水	木	金
診察日	○	手術	○	○

眼科疾患に対して、最先端の診断機器と治療機器を駆使する正確な診断および最善の治療を心掛けています。

1月より眼科の常勤医師1名の着任により常設の診療を再開いたしました。

【医師の紹介】
正井 宏和 眼科部長
平成元年 京都大学卒業
眼科指導医・専門医
趣味：動物・植物好きです

外来診療においては、光干渉層計、眼底造影検査レーザーなどの機器類を新規導入または機能向上を行いました。

手術に関しては、医療機器が整い次第再開します。白内障手術は、小切開低侵襲で施行し、安全性のため基本的に入院手術をお勧めしますが、日帰り通院手術も対応可能となります。

網膜剥離、黄斑前膜、黄斑円孔、糖尿病網膜症、黄斑浮腫などの網膜・硝子体

疾患には、その手術適応症例に対してワイドビューシステムによる低侵襲の経結膜小切開硝子体手術を行う予定です。

緑内障は、検査機器を駆使して正確に診断した上で、タイプに合わせて薬物療法や手術療法を選択し、その進行を可能な限り阻止していきます。

機能的な要因から、腫瘍・涙道疾患・眼球運動障害・視神経疾患などや医師1人では、対応が困難な症

例は他病院に紹介する場合もありますが、可能な限り地域医療に貢献させていただき所存です。

【災害時高齢者生活支援講習】
赤十字社では、被災時の高齢者の不安を軽減し、不自由な生活から高齢者を守るための知識や技術を身につける講習を開催します。

とき 3月8日(金)
午後2～4時
教材費 150円
申込期限 2月25日(月)

最近、CSRという文字を目にすることが増えてきました。

これは企業の社会的責任(Corporate Social Responsibility)という意味で、社会的規範に則った取り組みが求められています。地域での従業員のボランティア

今、問われる企業の社会的責任と人権

ふれあい

問合先 人権啓発推進室
☎(32)1389

IA活動を推進したり、海外(発展途上国など)を援助するなど企業ごとにさまざまな形で実践されています。町内でも事業所ごとにさまざまな取り組みがされていますが、今回はその中から海外支援の一例を紹介いたします。

町内で停電に強いLEDを使った製品を開発されている企業では、発展途上にあり停電が非常に多いバングラデシユに進出されています。

現地では、住民が豊かに暮らせるだけの収入を得る仕事は少なく、子どもたちが教育を受ける環境も整っていません。現地の教育支援を行う団体や企業が県内にもいくつかあります。

そんな中、バングラデシユの人たちを現地法人の正社員として雇用することで、



▲バングラデシユ支援のチャリティーコンサートにも、現地からの研修生が参加

生活基盤の安定を支援されています。

また、地域の未来を担う若者を育てようと、事業所の建設と合わせて学校の開設を準備されています。こ

れから本格的になっていくようですが、この取り組みがバングラデシユと日本の友好の懸け橋になっていくことを願っています。

多可町人権啓発協議会には、企業部会があり、担当者研修、町外への視察研修、講演会などとともに、各事業所の人権啓発を中心とした研修を行っています。

優れた人権意識をもつことは、企業が成長するための必須条件です。人権について、どんなことでもお気軽にご相談ください。

【主催】西脇多可新人高校駅伝競走大会実行委員会
第5回西脇多可
新人高校駅伝競走大会

問合先
西脇多可新人高校駅伝競走大会事務局
☎(23)4551 http://nishitaka-ekiden.com/

新チームを結成した高校生ランナーが全国から集まり、北播磨を駆け抜けます。沿道からの温かい声援をお願いします。

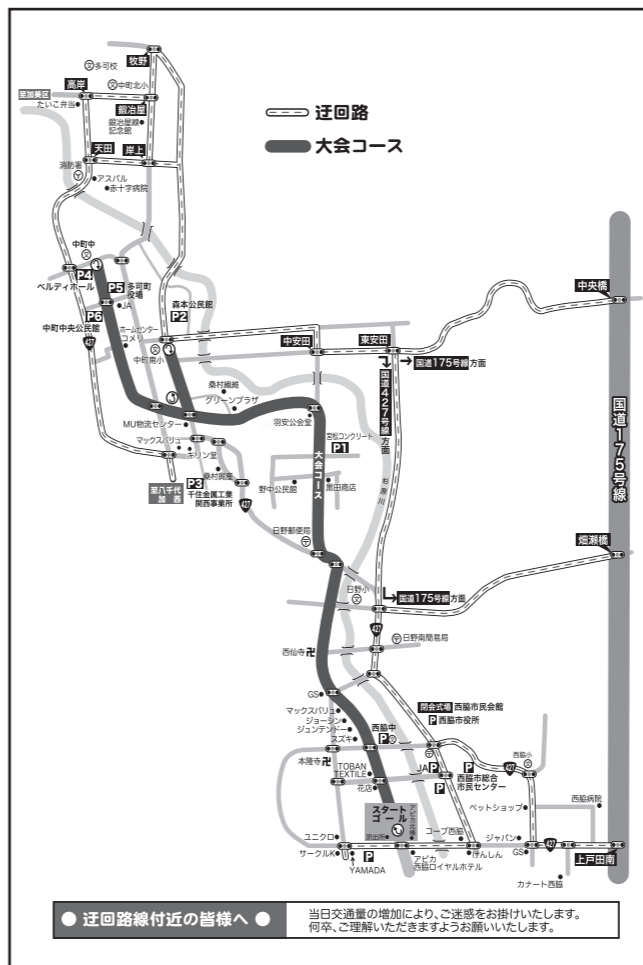
■とき 2月17日(日)※雨天決行

■スタート
【男子】午前10時30分～(7区間42.195km)
【女子】午前10時40分～(5区間21.0975km)

■コース 北はりま田園ハーフマラソン
(21.0975km 日本陸連公認コース)
アピカ西脇をスタート/ベルディーホールで折り返し(男子2周/女子1周)

■部門 総合の部(男・女)/県内の部(男・女)

■大会コースおよび迂回路



遊ゆう遊ゆう
北はりま

定住自立圏のパートナー・西脇市の情報を紹介します

■出場チーム一覧(1月21日現在)

- 【男子71チーム】
- | | | |
|------------------------|------------------|--------------------|
| 1 (東京都) 東京実業 | 23 (京都府) 綾部 | 48 (徳島県) 美馬商業 |
| 2 (神奈川県) 藤沢翔陵 | 24 (京都府) 東山 | 49 (福岡県) 大牟田A |
| 3 (静岡県) 浜松日体 | 25 (京都府) 亀岡 | 50 (福岡県) 大牟田B |
| 4 (山梨県) 山梨農林 | 26 (京都府) 南陽 | 51 (熊本県) 九州学院 |
| 5 (長野県) 佐久長聖A | 27 (京都府) 洛南A | 52 (兵庫県) 小野・北条 |
| 6 (長野県) 佐久長聖B | 28 (京都府) 洛南B | 53 (兵庫県) 播磨農業・高砂南 |
| 7 (福井県) 鯖江 | 29 (京都府) 宮津 | 54 (兵庫県) 西脇・西脇北・多可 |
| 8 (愛知県) 豊川工業 | 30 (大阪府) 大阪桐蔭A | 55 (兵庫県) 東播磨合チーム |
| 9 (愛知・長野) 豊川工業・長野東 | 31 (大阪府) 大阪桐蔭B | 56 (兵庫県) 東播磨合チーム |
| 10 (三重県) 伊賀白鳳 | 32 (大阪府) 履正社・都島工 | 57 (兵庫県) 東播磨合チーム |
| 11 (滋賀県) 比叡山 | 33 (大阪府) 関大北陽 | 58 (兵庫県) 県立西宮 |
| 12 (滋賀県) 滋賀学園A | 34 (大阪府) 清風 | 59 (兵庫県) 須磨学園 |
| 13 (滋賀県) 滋賀学園B | 35 (大阪府) 大阪 | 60 (兵庫県) 川西緑台 |
| 14 (滋賀・兵庫) 滋賀学園・三木北・高島 | 36 (奈良県) 智辯学園 | 61 (兵庫県) 加古川西 |
| 15 (滋賀県) 草津東 | 37 (奈良県) 日高 | 62 (兵庫県) 三木 |
| 16 (京都府) 山城 | 38 (和歌山県) 和歌山北 | 63 (兵庫県) 明石城西 |
| 17 (京都府) 桂 | 39 (鳥取県) 米子松蔭 | 64 (兵庫県) 柏原 |
| 18 (京都府) 久御山 | 40 (鳥取県) 鳥取中央育英 | 65 (兵庫県) 県立農業 |
| 19 (京都府) 南丹・須知 | 41 (岡山県) 倉敷 | 66 (兵庫県) 明石北 |
| 20 (岡山県) 京都外大西 | 42 (岡山県) 岡山城東 | 67 (兵庫県) 明石南 |
| 21 (京・大阪) 京都外大西・関大北陽 | 43 (岡山県) 水島工業 | 68 (兵庫県) 加古川東 |
| 22 (京都府) 洛南・立命館宇治・立命館 | 44 (広島県) 如水館 | 69 (兵庫県) 篠山鳳鳴 |
| | 45 (広島県) 広島国際学院 | 70 (兵庫県) 東播磨 |
| | 46 (高知県) 高知農業 | 71 (兵庫県) 西脇工業 |
| | 47 (香川県) 尽誠学園 | |

- 【女子44チーム】
- | | | |
|-------------------|-----------------|------------------|
| 1 (千葉県) 柏日体 | 16 (京都府) 乙訓 | 31 (兵庫県) 東播磨・高砂南 |
| 2 (山梨県) 韮崎 | 17 (京都府) 京都西山 | 32 (兵庫県) 東播磨合チーム |
| 3 (山梨県) 山梨農林 | 18 (京都府) 宮津 | 33 (兵庫県) 東播磨合チーム |
| 4 (長野県) 長野東 | 19 (大阪府) 大阪蕨英 | 34 (兵庫県) 県立西宮 |
| 5 (愛知県) 豊川工業 | 20 (大阪府) 大阪 | 35 (兵庫県) 川西緑台 |
| 6 (滋賀県) 比叡山 | 21 (大阪府) 成蹊女子 | 36 (兵庫県) 川西北陵 |
| 7 (滋賀県) 草津東 | 22 (奈良県) 奈良育英 | 37 (兵庫県) 夙川学院 |
| 8 (滋賀・大阪) 高島・星翔 | 23 (和歌山県) 日高 | 38 (兵庫県) 加古川西 |
| 9 (京都府) 山城 | 24 (和歌山県) 笠田 | 39 (兵庫県) 三木 |
| 10 (京都府) 桂 | 25 (和歌山県) 和歌山北 | 40 (兵庫県) 県立農業 |
| 11 (京都府) 久御山・城陽 | 26 (和歌山県) 神島 | 41 (兵庫県) 明石南 |
| 12 (京・兵庫) 立命館・県西宮 | 27 (鳥取県) 鳥取中央育英 | 42 (兵庫県) 柏原 |
| 13 (京都府) 京都外大西 | 28 (鳥根県) 平田 | 43 (兵庫県) 西脇 |
| 14 (京都府) 綾部 | 29 (愛媛県) 松山商業 | 44 (兵庫県) 西脇工業 |
| 15 (京都府) 立命館宇治 | 30 (福岡県) 大牟田 | |

周辺の交通規制について

コース上は、競技開催中の通行ができません。また、迂回路付近では交通量の増加が見込まれます。ご迷惑をお掛けしますが、ご協力をお願いします。

※大会コースと交差している国道427号(市原交差点付近)や主要幹線道路(小坂町交差点付近など)は、渋滞する恐れがあります。迂回路をご利用ください。
※コース上に走者がいない場合は、警察官・警備員の指示に従って道路を横断してください。
※競技の進行状況によっては、規制時間を変更する場合があります。

●問合先 健康福祉課
☎(32)5151

**お元氣ですか
保健師です**



年に一度の健診で健康チェックを！

～平成25年度の町ぐるみ健診・婦人検診の申し込みが始まります～

町ぐるみ健診の目的は、糖尿病や高血圧、がんなど個々の生活習慣病の早期発見だけでなく、早い段階でメタボリックシンドロームやその危険因子を見つけ、生活習慣病の発症を未然に防ぐことにもあります。そのためにも、毎年の健診は欠かせません。

○変更点

- 検査料金を一部変更しました。
- 多可赤十字病院でも、がん検診などが受診できるようになりました。
- 婦人検診の実施医療機関を増やしました。

■申込方法

各家庭に配布する「平成25年度町ぐるみ健診・婦人検診申込書」に必要事項を記入し、各地区の保健衛生委員に提出してください。

※申込書は、配布した封筒に入れて封をしてください。

※直接、健康福祉課・加美プラザ・八千代プラザに提出することもできます。

■町ぐるみ健診日程・検査料金など

とき	ところ	検診項目(推奨年齢)・検査料金・受付時間
6月18日(火) 6月19日(水)	加美体育館	【検診項目】 ● 特定健診(基本健診)(20歳以上) 20～39歳・多可町国保加入者 1,000円 40～75歳未満の社保加入者で特定健診受診券をお持ちでない人 2,000円 ※個人的に心電図・眼底検査を希望する人は有料で受診できます(心電図1,100円・眼底検査800円)
6月20日(木) 6月21日(金)	ガルテン 八千代体育館	● 肺がん検診(40歳以上) 300円 ※アスベスト検診: 肺がん検診とセットで受診 無料
6月27日(木) 6月29日(土) 6月30日(日) 7月1日(月) 7月2日(火) 7月3日(水)	アスパル	● 喀痰検査(40歳以上) 700円 ● 胃がん検診(40歳以上) 1,000円 ● 大腸がん検診(40歳以上) 300円 ● 前立腺検診(50歳以上男性) 500円 ● 肝炎ウイルス検診(40歳以上) 700円 ● 骨粗しょう症検診(20歳以上) 500円
10月18日(金) 10月19日(土) 10月20日(日) 10月21日(月)	アスパル	【受付時間】 午前8時30分～11時

■個別がん検診実施医療機関・検査料金など

検診名	実施医療機関	推奨年齢	検査内容・検査料金
肺がん検診	多可赤十字病院	40歳以上	胸部X線直接撮影 500円・喀痰検査 700円
胃がん検診		40歳以上	胃透視検査 2,600円・胃カメラ 3,400円
大腸がん検診		40歳以上	便潜血反応(2回法) 300円
前立腺検診		50歳以上男性	血液検査 500円

■婦人検診実施医療機関・検査料金など

検診名	実施医療機関	推奨年齢	検査内容・検査料金
子宮がん検診	多可赤十字病院 大山病院 うつのみや産婦人科医院 遠藤産婦人科医院	20歳以上女性	子宮頸部の細胞診 1,800円
乳がん検診	多可赤十字病院 大山病院	40歳以上女性	マンモグラフィ検査・視触診 2,000円

※後期高齢者医療保険加入者および生活保護世帯の人は検査料金が無料になります。

■申込期限

2月18日(月)
※申し込みに関する詳しい内容は、各家庭に配布する「平成25年度町ぐるみ健診・婦人検診のご案内」で確認してください。

● **がん検診を受けましょう**
平成25年度も引き続き「大腸がん」「子宮がん」「乳がん」検診について、対象年齢の人には検査料金が無料になるクーポン券を発行します。クーポン券は、5月ごろ対象者に郵送します。



多可町健康づくりキャラクター ケン助くん

●問合先 住民課
☎(32)2383

**年金広報
ほんえるか**



国民年金保険料の納付は 口座振替でお得に！！

国民年金保険料の納付は、口座振替を利用すると納め忘れがなく、手続きの手間と時間も省けてとても便利です。また口座振替で前納すると、保険料の割引が受けられます。

例えば、平成24年度保険料で月額14,980円を毎月現金支払いで納めると、1年間で179,760円納めることとなりますが、1年分を口座振替で前納すると、年額で3,770円の割引になり、一番安く納付できます。

■平成24年度保険料額(年額) 179,760円(14,980円×12カ月)

	前納(1年分)	前納(半年分)	口座振替早割(一ヶ月分)
口座振替	175,990円(3,770円)	88,860円(1,020円)	149,930円(50円)
現金納付	176,570円(3,190円)	89,150円(730円)	※()は割引金額

また、現金納付で1年分前納する場合でも、年額3,190円の割引があります。

● **口座振替手続きの方法**
役場の国民年金係が金融機関に直接申し込んでください。

※平成25年度の1年前納・半年前納の手続き期限は2月28日(木)になります。

■手続きに必要なもの

- 年金手帳
- 預貯金通帳
- 金融機関届出印

忘れずに!!

第3号被保険者の届け出

厚生年金・共済組合などに加入している配偶者に扶養されている妻(夫)は、第3号被保険者となります。

第3号被保険者は保険料を納めなくても、納めたときと同じ取り扱いになります。これは、配偶者が2人分の保険料を納めている訳ではなく、配偶者の加入する厚生年金や共済組合が制度全体で負担しています。第3号被保険者になるためには、配偶者の勤務先で届け出を行う必要があります。

● 次のような場合は、必ず配偶者の勤務先に届け出をしましょう

- 配偶者が就職して厚生年金・共済組合加入者になったとき
- 結婚して配偶者の扶養になったとき
- 自分の収入が減って配偶者の扶養になったとき
- 配偶者が転職して会社が変わったとき

● 次のような場合は、役場に届け出をしましょう

- 配偶者が厚生年金・共済組合加入者をやめたとき
- 自分の収入が増えて(年収130万円以上)配偶者の扶養から外れたとき
- 離婚して配偶者の扶養から外れたとき

■手続きに必要なもの

- 年金手帳、認め印、本人確認書類(運転免許証など)
- 資格喪失証明書
- 離職票(失業特例による免除申請をする場合のみ)

公的年金などの源泉徴収票の再交付について

平成24年の年金支払総額、社会保険料の金額(介護保険料額)、源泉徴収税額および控除内容などを記載した「源泉徴収票」が1月中旬に日本年金機構から送付されています。

「源泉徴収票」を紛失した場合は、ねんきんダイヤルへ問い合わせてください。

ねんきんダイヤル

0570(05)1165
03(6700)1165
(IP電話・PHS用電話)

【受付時間】

○月～金曜日
午前8時30分

～午後5時15分

※月曜日(月曜日が休日の場合は火曜日)は午後7時まで受付

○第2土曜日

午前9時30分～午後4時

※祝日は利用できません。

●問合先
健康福祉課
FAX(32)1937
☎(32)5151



障害者福祉

障害者手帳を持っている人の 税の軽減

種類	内容	金額
所得税	障害者控除 本人または扶養親族などが次の障害者であるとき ①身体障害者手帳3～6級 ②療育手帳B1・B2 ③精神保健福祉手帳2・3級	所得控除額 27万円
	特別障害者控除 本人または扶養親族などが次の特別障害者であるとき ①身体障害者手帳1・2級 ②療育手帳A ③精神保健福祉手帳1級	所得控除額 40万円
	同居特別障害者扶養控除 扶養親族などが常に同居する特別障害者の場合	所得控除額 75万円
住民税	障害者控除 本人または扶養親族などが次の障害者であるとき ①身体障害者手帳3～6級 ②療育手帳B1・B2 ③精神保健福祉手帳2・3級	所得控除額 26万円
	特別障害者控除 本人または扶養親族などが次の特別障害者であるとき ①身体障害者手帳1・2級 ②療育手帳A ③精神保健福祉手帳1級	所得控除額 30万円
	同居特別障害者扶養控除 扶養親族などが常に同居する特別障害者の場合	所得控除額 53万円
	平成24年中の合計所得額が125万円以下の障害者	非課税
軽自動車税	障害者手帳をお持ちの人(18歳未満は生計同一の人)が所有し、自ら運転する軽自動車、またはその人のために生計を同一にする人が運転する軽自動車	全額免除 (1台のみ)


※その他、事業税・相続税・贈与税・マル優などについても減免制度があります。

平成24年度 西脇市・多可町障害者相談支援事業 啓発講演会

障がいがある人もない人も暮らしやすい地域に！

身近にいる人に障がいがあってもなくても、誰もが自分らしく暮らせる地域づくりについて、一緒に考えてみませんか？
今回は障がいのある人の生の声を聞かせていただきます。

と き 3月16日(土) 午前10時～正午
と ころ ベルディーホール 会議室
参加費 無料
内 容 「けっこうガマンしてんねんで！～満足な暮らしは十人十色～」
講 師 玉木 幸則さん(NHK番組「バリバラ」出演中)
西宮市社会福祉協議会 障害者生活相談・支援センター相談支援専門員
問合先 医療福祉センターのぎく(担当：中川) ☎(32)3246 FAX(32)0473



●**税の軽減**

障害者手帳をお持ちの人は、さまざまな税の軽減を受けることができます。



▲障害者手帳

また、手帳をお持ちの人だけでなく、その家族も軽減を受けることができます。申告や各種減免を受ける際には忘れずに申請をしましょう。

●**医療費控除**

ストマ用具の費用は医療費控除の対象となります。医療費控除を受ける場合は、医師の証明書とストマ用具の領収書が必要です。

※その他、障害福祉サービスなどの利用料(ヘルパー1割負担)も対象になる場合がありますので、お問い合わせください。

●問合先
健康福祉課
☎(32)5151



介護保険

要介護認定を受けている人の 医療費控除と障害者控除について

表1. 医療費控除の対象となる介護保険サービス

サービスの種類	医療費控除対象		
	1割自己負担	居住費	食費
①介護老人保健施設	○	○	○
②介護療養型医療施設	○	○	○
③介護老人保健施設での短期入所	○	○	○
④介護療養型医療施設での短期入所	○	○	○
⑤通所リハビリ(デイケア)	○	-	○
⑥訪問介護	○	-	-
⑦訪問リハビリ	○	-	-
⑧居宅療養管理指導	○	-	-
⑨訪問介護(ホームヘルプ) ※生活援助中心型を除く	※条件付	-	-
⑩訪問入浴介護	※条件付	-	-
⑪通所介護(デイサービス)	※条件付	-	-
⑫特別養護老人ホームでの短期入所	※条件付	-	-
⑬小規模多機能型居宅介護	※条件付	-	-
⑭特別養護老人ホーム	○(1/2)	○(1/2)	○(1/2)

※「グループホーム」「特定施設入所者生活介護(ケアハウスなど)」「福祉用具レンタル」「住宅改修費」「福祉用具購入費」は対象になりません。

●要介護認定を受けている人の医療費控除 (表1)

介護保険サービス利用料の医療費控除を受ける場合は、確定申告時に領収書を持参してください。

《注意》
医療費控除対象欄の「条件付」は、サービスの種類③、⑧のいずれかと併せて利用すると対象になります。高額介護サービス費として払い戻しを受けた場合は、その金額を医療費の金額から差し引いて計算します。

●要介護認定を受けている人のおむつ使用料の医療費控除



おむつ使用料の医療費控除を受ける場合、医師または町が発行する証明書とおむつの領収書が必要です。証明書は、「初めて医療費控除を受ける場合」はかかりつけの医師に、「昨年に引き続き医療費控除を受ける場合」は健康福祉課に申請してください。
※申請書は、健康福祉課・加美プラザ・八千代プラザにあります。
※「昨年に引き続き医療費控除を受ける場合」でも、主治医意見書の内容によっては町で証明書が発行できないことがあります。その場合は、医師への申請をお願いすることになります。

表2. 要介護認定を受けている人の障害者控除

障害者区分	要介護度	主治医意見書の記載内容
障害者	要介護1～3	認知症高齢者の日常生活自立度がⅢ、ⅣまたはM
	要介護4～5	認知症高齢者の日常生活自立度がⅢ
特別障害者	要介護1～5	障害高齢者の日常生活自立度(要たきり度)がBまたはC(6カ月以上継続していると確認できる場合に限り)
	要介護4～5	認知症高齢者の日常生活自立度がⅣまたはM

※健康福祉課・加美プラザ・八千代プラザに備え付けの申請書を提出してください。該当が確認できれば、後日認定書を送付します。

●要介護認定を受けている人の障害者控除 (表2)

確定申告の際、町が発行する認定書を提出すれば、障害者控除を受けることができます。対象者は、障害者手帳・療育手帳・精神手帳を持っていない、表2のいずれかに該当する人です。

多可町図書館 ☎(32) 5170
加美図書室 ☎(35) 0080
八千代図書室 ☎(37) 0250

ホームページ <http://www.library.taka.hyogo.jp/>

今月おすすめの1冊 テーマ『バレンタイン』

『板チョコ1枚から作る

かわいいチョコレートのお菓子』

若山曜子/著 主婦の友社



幅広い世代から親しまれ、バレンタインデーの贈り物としても定番のチョコレート。今年はいつもと少し違ったチョコレートを贈ってみたい…。そんなあなたにおすすめの一冊。いろんな食材とコラボレーションしながら、板チョコが変幻自在に形を変えていくアイデアレシピ集です。

『一度は行きたい

あの恋愛映画の絶景ロケ地を見る』

アフロ/編者 新人物往来社

多くの人々が感動を覚えた名作恋愛映画。そのロケ地となった美しい街並み、自然、建造物などの迫力に富んだ写真はすべて厳選されたものばかりです。あの名作の舞台をとらえた至極の一枚が、映画ファンはもちろんのこと、見ていない人の心までも癒やしてくれます。



『陽だまりの彼女』

越谷オサム/著 新潮社



驚くほどキュートに変身した幼なじみの真緒と10年ぶりに再会した浩介。程なくして、甘く幸せな時間を過ごし始めた二人でしたが、その一方で真緒はある秘密を抱えていました。弾けるような恋心とその対極にある切なさまでをギュッと閉じ込めたファンタジック・ラブストーリー。

【お知らせ】

●おはなし会

とき 2月9日(土)
23日(土)
午前10時30分～
ところ おはなしの部屋



ベルディーホール ☎(32) 1300
FAX (32) 4060

ホームページ <http://www.town.taka.lg.jp/verde/>

12ベルディーホール自主公演事業 好評発売中

『爆笑！スペシャルものまねライブ・ツートン青木』

3月2日(土)

開演：午後6時30分

(開場：午後6時)

出演：ツートン青木／

(スペシャルゲスト)アンガールズ



◆チケット料金【全席指定】

3,000円(3歳未満ひざ上無料)《当日500円増》

二色の音を巧みに操り、男声、女声を一人でこなす、スーパーボイス！

12ベルディーホール自主公演事業 好評発売中

『春休みPAC子どものためのオーケストラ・コンサート』

3月23日(土)

開演：午後2時

(開場：午後1時30分)

指揮・お話：岩村力

ヴァイオリン・お話：吉田恭子

演奏：PACオーケストラ



◆チケット料金【全席指定】

一般 2,000円 3歳～高校生 1,000円

ヴァイオリンの魅力をつぶりと紹介します。最後にみんなで「大きな古時計」を大合奏！楽器を持ってきてね。歌や手拍子で楽しむのもOKです。

13ベルディーホール住民企画自主公演事業 募集中

『関西フィルハーモニー管弦楽団と歌おう』合唱団員募集！

※詳細は折込チラシをご覧ください。

文化芸術創造発信イニシアチブ事業 募集中

『ベルディーホール・コミュニケーター』募集

文化芸術の各種専門的な情報・知識を基に、コミュニケーションやワークショップのリーダーとして、学校や施設などで活動する人を募集します。

募集するコミュニケーター

- ・歌・ダンス・演劇・アート(登録アーティスト)
- ・朗読・読み聞かせ(図書館と連携)

申込期限 2月15日(金) 当日消印有効

※詳細は折込チラシをご覧ください。

那珂ふれあい館 ☎(32) 0685
FAX (30) 2730

ホームページ <http://www.town.taka.lg.jp/nakafureai/>

日	時間	内容	参加費など
9日(土)	9:30～	【2回シリーズ】ひな祭りスペシャル～素焼きのひな人形作り①～	参加費：300円 ②は3月3日に実施
10日(日)	9:30～	手編み手芸教室～手編みの基礎から学ぼう！～ 講師：藤原千恵さん	参加費：100円 材料費：別途
	13:30～	バレンタインスイーツ作り～あまーい勾玉チョコ♪～	参加費：300円 持ち物：エプロン、三角巾
15日(金)	10:00～	七宝焼き教室～世界にひとつだけのアクセサリ～ 講師：蔵本繁子さん	参加費：100円 材料費：500円～
16日(土)	9:30～	ハーブですっきり！～さわやかトローチ作り♪～ 講師：牧 美紀さん	参加費：100円 材料費：300円
	13:30～	ちぎり絵教室～季節のちぎり絵を作ろう！～ 講師：在田ちか子さん	参加費：100円 材料費：300円～
23日(土)	9:30～	親子で発掘体験～考古学博士への第一歩！～	参加費：150円
	9:30～	【出前講座】おもしろ理科教室～プラとんぼを飛ばそう♪～ 講師：みなみ児童館スタッフ	参加費：100円
24日(日)	9:30～	勾玉と鹿角のマジカルネックレス作り～みがいて作る鹿角アクセサリ♪～	参加費：300円
	13:30～	七宝焼き教室～世界にひとつだけのアクセサリ～ 講師：蔵本繁子さん	参加費：100円 材料費：500円～
3月2日(土)	9:30～	カラフル勾玉作り～6色から選んで染めるよ！～	参加費：200円
	13:30～	【大人向け講座】さざ草の植え付け教室～白くて小さなさざ草を大切に育てよう～ 講師：藤浦弥宗次さん	参加費：700円(鉢代含む)
3日(日)	10:00集合	東山古墳群めぐり～多可町の歴史を学ぼう！～ 多可ふれあいボランティアガイド	参加費：無料
	13:30～	【2回シリーズ】ひな祭りスペシャル～素焼きのひな人形作り②～	①の参加者対象(費用は①に含む)

※上記以外のイベントや詳しい内容は、お問い合わせください。



●特別企画展『多可・西脇の鬼と天狗』

とき 1月26日(土)～2月28日(木)

午前9時～午後5時

ところ 那珂ふれあい館 展示室



●特別講演会『播磨の鬼の祭り』

とき 2月9日(土)

午後1時30分～3時

ところ 那珂ふれあい館 研修室

講師 流通科学大学 藤原喜美子 准教授

参加費 100円(資料代) ※要予約

子育てふれあいセンター ☎(37) 2525

ホームページ <http://www.town.taka.lg.jp/kosodate/>

活動の様子

☆地域交流☆

社会福祉協議会との連携

会場：エーデルささゆり リーベリリエン

★クリスマス親子コンサート(後半は、交流会をしました)



キャンドルサービス サンタさんありがとう！

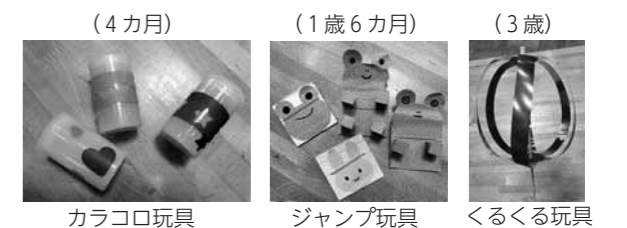
コンサートは、宝塚音楽連盟の人たちによる本格的な生演奏や歌を聴きました。クラシックや子どもの知っている歌、クリスマスソングの計16曲。教会に行くことも、親子で生の音楽に触れることも貴重な経験になったことでしょう。心地良い音が響き渡る空間で、家族のほのぼのとした時間が過ごせたように感じました。

☆健診でこんにちは☆ (会場：アスパル)



健診の後、参加は自由です 「かわいいね～」職員も声かけ

★年齢に合わせておもちゃづくり



子育て指導員が、健診(4カ月・1歳6カ月・3歳)の場所に出向いています。健診が終わった後に、ロビーにて遊びのコーナー(おもちゃづくり)を設けています。保護者の方に子育てふれあいセンターの存在を知ってもらったり、身近に感じてもらえたら嬉しいなと思います。子どもだけでなく、大人にも笑顔が広がる簡単おもちゃ。お急ぎの人にも、おもちゃを“どうぞ♪”と提供しています。

健診のときには、ロビーにいますので立ち寄ってくださいね。お待ちしております。

- 【多可町役場】
- 代表 〆(32)2380
 - 議事 〆(32)4775
 - 総務 〆(32)2382
 - 経営 〆(32)2381
 - 地域 〆(32)4779
 - 住民 〆(32)2386
 - 住政 〆(32)2383
 - (住宅政策室) 〆(32)4776
 - 生活安全課 〆(32)4777
 - 産業振興課 〆(32)2388
 - 会計課 〆(32)2389
- 【アスパル】
- 生涯学習課 〆(32)5122
 - 健康福祉課 〆(32)5151
 - 地域包括支援センター 〆(30)2525
- 【建設・上下水】
- 建設課 〆(30)0855
 - 上下水道課 〆(32)2815
- 【コミュニティプラザ】
- 加美プラザ 〆(35)0080
 - 八千代プラザ 〆(37)0250
- 【教育委員会】
- 教育総務課 〆(32)2384
 - こども未来課 〆(32)2385
- 【公民館】
- 中央公民館 〆(32)1250
 - (青少年育成センター)
- 【その他の施設】
- 中ふれあいセンター・隣保館 〆(32)1389
 - たかテレビ局 〆(35)1001
 - 杉原紙研究所 〆(36)0080
 - 交流会館 〆(35)1600
 - 中児童館 〆(32)4328
 - みなみ児童館 〆(35)1420
 - 杉原谷診療所 〆(36)0212
 - 松井庄診療所 〆(35)0029
 - 八千代診療所 〆(37)2010

催し

●第18回杉原紙年賀状 全国コンクール作品展

全国から寄せられた1,676通の手作り年賀状が勢ぞろい。
ちぎり絵や版画、水彩画など工夫が凝らされたユニークな作品の数々をお楽しみください。

と き 1月31日(木)
～4月9日(火)
午前10時～午後4時

と ころ 和紙博物館「寿岳文庫」
※毎週水曜日は休館日です。

入場料 無料

問合せ 地域振興課
〆(32)4779

催し

●おかしの家をつくる

児童館わくわく体験教室

と き 2月17日(日)
午前9時30分～11時45分

と ころ 中児童館

対 象 小学生

定 員 20名

内 容 ビスケットやチョココレートなどのお菓子をを使って「家」を作ります。

持ち物 エプロン・ハンドタオル・三角巾

参加費 1人200円

申込期限 2月12日(火)
午後5時まで

※申込多数の場合は抽選

申込・問合せ 中児童館
〆(32)4328
みなみ児童館
〆(35)1420

催し

●春へのあこがれ～春の 明るく陽射しを求めて～

第4回ささゆりコンサート

と き 2月17日(日)
午後1時30分開場
午後2時開演

と ころ リーベ・リリエン
(エーデルささゆり内)

出 演 足立さつき(ソプラノ)
田中明子(ピアノ)
チケット料金
・高校生以上 1,500円
・中学生以下 500円
※高校生以上は当日500円増

※チケットは中央公民館・加美プラザ・八千代プラザ・エーデルささゆりにあります。

問合せ ささゆりコンサート実行委員会 渡辺
〆(37)1318

催し

●ジョブフェア・イン 北播磨2013

と き 3月5日(火)
午後1時30分～4時

と ころ 西脇ロイヤルホテル2階

対 象 平成25年3月に新規に大学などを卒業予定の人
・平成22年3月以降に大学などを卒業した人
・若年求職者(概ね45歳未満の人)

参加事業所 北播磨地域の企業30社程
度(予定)

※詳細は、2月中旬から兵庫労働局ホームページに掲載予定です。

問合せ ハローワーク西脇
〆(22)3181

催し

●美・加杉野グリーン アッププロジェクト

2月17日(日)に開催される「第5回西脇多可新人高校駅伝競走大会」のコースを清掃します。選手に気持ち良く走っていただく大会を盛り上げるため、地域の皆さんのご協力をお願いします。

と き 2月10日(日)
【集合】午前7時50分
【開催】午前8時～9時

集合場所 森本公園前バス停
※集合場所がスタッフ清掃ルートをご案内します。

対 象 西脇・多可地域の人
持ち物 軍手・トンガなど
※ゴミ袋は用意しています。

申込・問合せ 西脇青年会議所事務局(西脇商工会議所内)
〆(22)3901

催し

●養子を育てたい人の ための講座

家族を、そして親の愛情を必要としている子どもたちの養親になるための方法や、養親さんの体験談を聞きます。

と き 2月16日(土)・23日(土)
※2日間の講座です。
午後1時30分～4時

と ころ 姫路市国際交流センター4階セミナー室A

対 象 子どもを家庭に迎えて育てたいと考えている人
・養子縁組を考えている人
・制度や手続きについて知りたい人
・養子制度について関心のある人

定 員 夫婦13組
※どちらか1人の参加も可
参加費 夫婦1組5,000円
1人の場合3,000円

申込・問合せ 社団法人
家庭養護促進協会
〆078(341)5046

募集

●非常勤講師募集

小・中・特別支援学校

県教育委員会では、県内の市町組合立小・中・特別支援学校(神戸市以外)の非常勤講師を募集しています。

勤務内容 初任者研修に係る授業の補充など

応募資格 希望する校種の教育職員免許法に定める小・中・高等学校教諭普通免許状の所持者または4月1日までに取得できる人

報酬 時給2,780円
※平成24年度現行額のため、若干変更になる可能性があります。

※交通費は、支給限度額の範囲で実費を支給します。

応募期限 3月15日(金)
※土・日曜日を除く

問合せ こども未来課
〆(32)2385

町営住宅の入居者募集

【普通町営住宅】
申込み 2月15日(金)午後5時まで
対 象 所得金額(月額)が158,000円以下(裁量階層世帯[*]の場合214,000円以下)の世帯

募 集

- 八千代区野田団地 1戸(H16建/木2/3LDK)
入居者負担月額22,900円～34,100円[*45,000円]
- 八千代区中三原団地 1戸(H10建/木平/3DK)
入居者負担月額16,900円～25,200円[*33,200円]

※入居要件や必要書類など、詳しくはお問い合わせください。

※普通町営住宅については、応募多数の場合、町営住宅入居者選考委員会で住宅困窮度の判定を行い、同程度の困窮度とみなされた場合には公開抽選となります。入居可能日は3月上旬の予定ですが、都合により前後することがあります。

【子育て世帯・若者世帯向け町営住宅】
【特別賃貸町営住宅】
申込み 常時受付中
対 象 所得金額(月額)が158,001円以上487,000円以下の世帯

募 集 詳しくは、お問い合わせください。

問合せ 住民課(住宅政策室)
〆(32)4776

多可消防署発 問合せ先 多可消防署 〆(32)0119

消防通信 vol.85

春季全国火災予防運動 平成25年3月1～7日

春季全国火災予防運動は、火災が発生しやすい時期を迎えるにあたり、防火意識の高揚を図ることで火災の発生を防止し、高齢者などを中心とする死者の発生を減少させるとともに財産の損失を防ぐ目的で、毎年3月1～7日を火災予防運動週間として、全国的に実施されています。

また、春季全国火災予防運動に合わせて全国山火事予防運動も実施されます。

例年、冬から春にかけて山では枯葉や枯草が多く、空気の乾燥や季節風などの気象条件に加え、地域によってはあぜ焼きなどが行われることもあり、山火事発生の危険度が高い時期といえます。

山火事はいったん発生すると消火が容易ではなく、貴重な森林を焼失するとともに、その回復には長い年月が必要となります。

山林や山林周辺での火気の取り扱いには十分注意してください。



母子保健事業と健康づくり事業

毎月19日は食育の日
朝ごはん 家族楽しくいただきます!!
ケン助くん(健康づくりキャラクター)

健康福祉課 ☎(32)5151				
母子保健事業	月日	時間	場所	対象など
母子健康手帳交付と妊婦健康相談	2月6日(水)	15:30~17:00	アスパル	対 象:町内に住所を有する妊婦 持ち物:妊娠届出書・印章 ※妊婦健康診査費助成の手続きも行います。
	2月22日(金)	8:45~11:30	アスパル	
	3月6日(水)	15:30~17:00	アスパル	
乳幼児育児相談	2月13日(水)	9:30~11:30	アスパル	自由参加
4か月児健診	2月8日(金)	13:00~14:00受付	アスパル	H24年10月生まれ
9か月児育児教室	2月20日(水)	9:30~10:00受付	アスパル	H24年4月生まれ
もぐもぐ離乳食教室	2月21日(木)	9:30~9:50受付	アスパル	4~6か月児(要申込・記保有)
ふれあい遊びの教室	2月28日(木)	9:30~11:30	アスパル	持ち物:お茶・出席カード(要申込)
3歳児健診	2月25日(月)	13:10~14:00受付	アスパル	H21年11月14日~12月31日生まれ
健康づくり事業	月日	時間	場所	備考
一般健康相談(保健師・栄養士)	2月19日(火)	9:30~11:30	アスパル	栄養相談は要予約
あすなろ教室	2月21日(木)	13:30~15:30	アスパル	
	2月19日(火)		交流会館	
	2月15日(金)		八千代プラザ	
オストメイトのつどい	2月16日(土)	13:30~15:30	アスパル	
こころの相談	2月27日(水)	9:30~15:30	八千代プラザ	要予約
短期集中健康運動教室2期	2月12日(火)	10:00~11:30	アスパル	持ち物:お茶・タオル 参加費:500円(初回時のみ)
	2月19日(火)			
メンタルヘルス相談	2月22日(金)	13:30~16:00	西脇市役所	要予約(健康福祉課まで)
加東健康福祉事務所地域保健課 ☎(42)5111				
こころのケア相談	2月15日(金)	13:30~	西脇市健康づくりセンター	要予約 (加東健康福祉事務所まで)
アルコール問題相談	2月5日(火)		加東健康福祉事務所	
思春期・ひきこもり相談	2月21日(木)			

身体障がい者相談・知的障がい者相談・精神障がい者相談

健康福祉課 ☎(32)5151

【身体障がい者・知的障がい者相談】 3月1日(金) 13:00~16:00 アスパル 小谷隆亮・西田義孝・吉崎敏郎	【知的障がい者相談】 ※要予約 第3火曜日(祝日は除く) 9:00~正午 アスパル 医療福祉センターのぎく相談員
【身体障がい者相談】 2月13日(水) 13:30~16:00 加美プラザ 藤村正幸・神崎 明	【精神障がい者相談】 2月1日(金)・20日(水) 9:00~正午 厚生会館2階 ☎(30)0070 白ゆり会相談員
【身体障がい者相談】 3月4日(月) 13:30~16:00 ささゆりふれあいセンター 宮崎維二・植山八郎	

北播磨小児救急医療電話相談

☎0794(62)1371
症状への対応方法などについての助言や適切な受診医療機関の紹介を行います。
相談時間 18:00~22:00(年末年始・祝日を除く)

兵庫県小児救急医療電話相談でも、相談を受け付けています。
※プッシュ回線・携帯電話の方は☎#8000番
※ダイヤル回線・IP電話は☎078(731)8899

西脇多可 休日急患センター 当直勤務

西脇多可休日急患センター ☎(23)5380

診察日 日曜日
診察時間 9:00~17:00
ところ 西脇病院救急外来室
担当の先生

とき	担当の先生
2月3日(日)	天野 昌彦 先生
2月10日(日)	富田 誠人 先生
2月17日(日)	山本 壽幸 先生
2月24日(日)	生野 哲雄 先生

※病状やけがの様子など、電話であらかじめご連絡ください。



募集

兵庫県いなみ野学園

高年齢者大学入学者募集

募集講座

①大学講座(4年制)

園芸、健康づくり、文化、陶芸学科

②大学院講座(2年制)

総合文化学科(歴史・文化、健康・福祉、地域活動コース)

定員

①340人 ②50人

対象

60歳以上で県内在住の人(講座により異なる)

受講料 年間5万円

※学校教育法に基づく大学ではありません。

応募期間

2月12日(火)~26日(火)

※願書は、いなみ野学園、町健康福祉課、社会福祉協議会などで配布します。

問合せ先

兵庫県いなみ野学園
☎079(424)3342

兵庫県高年齢者放送大学

ラジオ講座入学生募集

本学は、ラジオ放送を聴いて感想文を提出することが学習の基本となります。また、年数回のスクーリングなどを通して、学生相互の交流を図ります。

定員 本科500人

※ほかに聴講生制度もあり

対象

60歳以上で県内在住の人(講座により異なる)

学習期間

1年間

応募期間 2月12日(火)~4月12日(金)

受講料

年間6,000円(テキスト代含)

放送

ラジオ関西(55.8kHz) 毎週土曜日・午前6時30分~7時まで

※学校教育法に基づく大学ではありません。

問合せ先

兵庫県高年齢者放送大学
☎079(424)3343

平成25年度生徒募集

県立網干高等学校通信課程

年間登校日数 約20日

・本校 県立網干高等学校

・協力校

県立西脇北高等学校

県立川西高等学校

県立豊岡高等学校

※本校が協力校のいずれかで学べます。

定員 約200人

出願資格

県内在住または在勤で、義務教育またはそれに準ずる教育を修了した人(予定者を含む)

出願期間

2月18日(月)~25日(月)

※2月19日(火)・23日(土)を除く

選考方法

面接

面接日 3月3日(日)

問合せ先

通信課程 県立網干高等学校

☎079(274)2014

消費生活・多重債務相談

消費生活センター ☎(32)4777
【専門相談員による相談】 ※予約優先
とき 毎週金曜日 10:00~正午、13:00~16:00
ところ 多可町役場
【職員による相談】
とき 随時 ところ 多可町役場
※受付は、いずれも生活安全課で行います。
※月・水・木は、西脇市役所☎(22)3111でも相談できます。

振り込め詐欺にご注意を!!

覚えのない有料情報料の請求メールやハガキを受け取った場合は、決して振り込まないでください。
また、「携帯番号が変わった」などと家族をかたった振り込め詐欺も増えています。
おかしいと思ったら、すぐに消費生活センターに相談してください。

多可っ子 悩み相談

多可町青少年育成センター ☎(32)3423
とき 毎週月~金曜日(祝日は除く) 9:00~16:00
相談内容 『児童・生徒の悩みや子どもの教育に関する悩み全般』

心配ごと相談

社会福祉協議会 ☎(32)3425

とき	ところ	民生委員
2月7日(木) 9:00~正午	アスパル	岸川嘉明 熊田光代
3月7日(木) 9:00~正午	アスパル	新田昌美 志水恒信
2月12日(火) 9:00~正午	加美プラザ	安田利幸 藤田光雄
2月20日(水) 13:30~15:30	ささゆりふれあいセンター	佐藤俊樹 恋田 勲

人権相談

健康福祉課 ☎(32)5151
人権に関わる相談に応じます。

とき	ところ	人権擁護委員
2月8日(金) 10:00~正午	アスパル	藤井良夫 岸本小夜子 高橋雅子
2月8日(金) 10:00~正午	加美プラザ	大江 保 吉田純子
2月8日(金) 10:00~正午	八千代プラザ	近藤寛隆 清水光義

行政相談

総務課 ☎(32)2382
国の仕事などについての苦情や要望を聞き、行政運営に反映させます。

とき	ところ	行政相談委員
2月28日(木) 10:00~正午	多可町役場	藤浦弥宗次
2月8日(金) 10:00~正午	加美プラザ	藤浦弥宗次
2月20日(水) 10:00~正午	八千代プラザ	門脇教蔵

文芸たか

皆さんの文芸作品を
ご紹介します。

問合せ 総務課
☎(32)2382



【川柳】
凍天を背負って歩くあまんじゃこ
つらら割りオンザロックの山の宿
村の人落葉を踏んでお隣りへ
このペンは友を誘うか手をふるか

【俳句】
肩蒲団母のぬくもり身にしみる
喪の塩をしくと踏みたる秋の暮
大聖樹如きノッポのホテルの灯
凍て星や座礁のままの異国船
朝日さす影は静かに霜光る
六年の闘病隠すマスクかな
イガ栗を踏みて山道朝散歩
冬至点北半球で昼短か
冬鋤の出て来た土の輝やけり

寺尾 麦人
やの えみ
藤川 敏明
大江貴代子
足立 晴子
宇高美由喜
遠藤しげ子
高瀬 博子
永井 雅子
永井 資子
西田 民子
藤原 明子
細田 時子

【俳句】
凍て空に蠟梅りんと香を放つ
マフラーで寂しいふところ暖まり

【短歌】
谷川の清き流れの土手の上
楚々と咲きいしかわらなでしこ
我が家の廻りの田圃の
稲刈りすみて新藁匂う夕暮れ

【詩】
夢さめて 正夢となる悲しさに
残せし幾多のしなじなは
共に苦勞のあかしあり
一人旅する寒空に
感謝おそしと心で祈る老のひととき
今宵の宿はいづれにありて

芳川 幸子
蔵本 繁子
藤原 和代
藤原つたえ
園崎 武

お知らせ

神戸新聞主催

平成25年金婚夫婦祝 福式典

神戸新聞社では、結婚50年を迎えられた夫婦を招き、長寿と繁栄を祝う「金婚夫婦祝福式典」を行っています。当日の服装や付き添いは自由です。家族そろってご参加ください。

とき 5月12日(日)
午後1時開会
ところ 小野市民会館

対象

昭和39年中に婚姻届を提出した県内在住の夫婦

申込期限

2月28日(木)必着

※定員になり次第、締切り
ます。

申込方法

所定の申込書に記入し、お近くの販売店か神戸新聞社地域活動局「金婚式係」まで郵送してください。

※申込書は、住民課・神戸新聞北播総局・神戸新聞販売店にあります。

問合せ

神戸新聞社金婚式係
☎078(362)7086



児童手当・遺児等手当 2月期振り込みのお知らせ

平成24年10月～平成25年1月(4カ月分)の児童手当・遺児等手当を、2月8日(金)に指定口座に振り込みます。入金状況については、通帳などをご確認ください。

問合せ 健康福祉課 ☎(32)5151

必ずチェック 最低賃金! 使用者も 労働者も

兵庫県最低賃金 時間額 749円

平成24年10月1日から

パートタイマー・アルバイトなどすべての労働者に適用されます。

問合せ 兵庫労働局労働基準部賃金課

☎078(367)9154

入札結果

工事名	場所	請負金額(税込)	予定価格(税込)	落札率	請負業者
12月4日実施					
奥豊部地区配水管布設替工事	奥豊部	8,922,900円	10,972,500円	81.32%	大志(株)
貴船浄化センター脱水機用ポンプ修繕工事	下野間	1,858,500円	2,299,500円	80.82%	(株)ヨシカワ
町道川東線道路改良(第4工区)工事	観音寺	34,335,000円	40,761,000円	84.23%	(株)総合グリーン
町道川東線道路改良(第3工区)工事	観音寺～箸荷	38,010,000円	45,118,500円	84.24%	(株)総合グリーン
多田水路改修工事	多田	8,715,000円	9,355,500円	93.15%	(有)マツモト
町道市原4号線 道路改良工事	市原	6,195,000円	7,329,000円	84.53%	(有)東谷口組
町道下三原線 排水路改修工事	下三原	1,680,000円	1,963,500円	85.56%	(有)東谷口組
加美区 農地災害復旧工事	加美区	3,990,000円	4,137,000円	96.45%	(有)マツモト
12月18日実施					
中安田地区 農道舗装工事(その2)	中安田	4,042,500円	4,819,500円	83.88%	共栄建設(株)
町道山口2号線道路改良工事	山口	6,930,000円	8,326,500円	83.23%	(株)イマナカ
鍛冶屋寺所団地外部改修工事	鍛冶屋	7,927,500円	8,589,000円	92.30%	吉田建設(株)
宮参橋水管橋架け替え工事	轟	2,026,500円	2,362,500円	85.78%	(有)中町プロパン藤本商店
中浄化センター溶存酸素計更新工事	西安田	1,932,000円	2,089,500円	92.46%	(株)ヨシカワ

募集

平成25年度生徒募集 ●県立山の学校

自然の中でのさまざまな体験活動と寮生活を通して学ぶ喜びを知り、自己の可能性に挑戦できる学校です。

定員 20人

出願資格

義務教育を修了した者で、寮での共同生活や体験活動のできる15～20歳(平成25年4月1日現在)までの県内在住の男子

出願期間

2月1日(金)～15日(金)

提出書類

入学願書・健康診断書

※提出書類や学校案内が必要な人は、電話などで直接お知らせください。

選考方法

書類審査・体験活動・面接(保護者同伴)

試験日 2月22日(金)

申込・問合せ

公益財団法人 兵庫県青少年本部 県立山の学校
☎0790(62)8088

お知らせ

トップアスリートに学ぼう ●陸上競技「ランニング」教室

とき 3月10日(日)

午後2～4時

ところ 中央公園グラウンド

【雨天時】アスパル

対象

町内の小中学生(一般も可)

種目

ランニング(短距離・長距離)

講師

・足立幸永さん(西脇工業高校陸上競技部顧問)

・西脇工業高校陸上競技部の皆さん

申込方法

所定の申込用紙に必要事項を記入の上、生涯学習課へお申し込みください。

※申込用紙は、2月中旬に町内の各小・中学校を通して配布するほか、アスパル・加美プラザ・八千代プラザでも配布します。

問合せ

生涯学習課

☎(32)5122

2月 暮らしのカレンダー

※1月10日現在で確認できた行事などを掲載しています。
※本誌記事内で取り上げた行事については割愛しています。

多可町生涯大学 2月一般教養講座

「笑う顔には必ず福来る」

とき 2月20日(水) 午前10時～
ところ 中央公民館 大ホール
出演 まるっち～ず

1日(金)	
2日(土)	
3日(日)	●第8回多可町音楽祭 PM1:00ベルディーホール
4日(月)	●書き方教室 PM3:30～みなみ児童館
5日(火)	
6日(水)	●はーとふるSHOP⑩ AM11:30～アスパル
7日(木)	●社会教育講座「小麦粉の特性と製パンへの応用」 PM1:30～中央公民館
8日(金)	●はーとふるSHOP⑩⑪ AM11:30～アスパル
9日(土)	●書道教室・ずこう教室 PM1:30～中児童館
10日(日)	
11日(月)	
12日(火)	
13日(水)	●はーとふるSHOP⑩⑪ AM11:30～アスパル
14日(木)	
15日(金)	●はーとふるSHOP⑩ AM11:30～アスパル

16日(土)	●おもしろ理科教室 AM10:00～きた公民館 ●書道教室 PM1:30～中児童館 ●工作教室 PM1:30～中児童館
17日(日)	
18日(月)	●書き方教室 PM3:30～みなみ児童館
19日(火)	●ストーリーテリング実践講座 AM10:00～図書館
20日(水)	●多可町生涯大学 一般教養 AM10:00～中央公民館大ホール ●はーとふるSHOP ⑩ AM11:30～アスパル
21日(木)	●生涯大学あけぼの学園 PM1:00～中央公民館
22日(金)	●はーとふるSHOP⑩ AM11:30～アスパル ●生涯大学春蘭学園 PM1:00～加美プラザ
23日(土)	●子ども教室～作って遊ぼう～「鳴らしてあそぼう」 PM1:30～八千代プラザ
24日(日)	●文化連盟相互交流会 AM11:00～ベルディーホール
25日(月)	
26日(火)	
27日(水)	●生涯大学八千代学園 AM10:00～八千代プラザ ●献血 AM10:00～(株) S. T. 加美 ●はーとふるSHOP⑩ AM11:30～アスパル ●献血 PM2:00～加美プラザ
28日(木)	

※「はーとふるSHOP」…みどりの家⑩、開拓松葉園⑩、あすなろの郷⑩、白ゆり会
⑩がアスパルで運営するお店です。



12月21日に八千代区の数原宏幸さんと近藤良樹さんから母校の八千代中学校に、播州織で織り上げた校訓を寄贈いただきました。

中学生がトライやるウィークで播磨染工に行った際、文字を織り上げる技術があることを知り、学校から校訓の作成を依頼。早く引き受けていただき、学内公募で選ばれた生徒の作品を織り上げていただきました。



▲校訓を持つ数原さん、近藤さん、生徒会の皆さん(左から)

お知らせ

西脇ロータリークラブ

創立50周年記念講演会

とき 4月13日(土)

午後2～3時30分

ところ 西脇市民会館

講師 乙武洋匡さん

内容 チャレンジ精神を

忘れずに「めざせ夢を心

に希望を」

参加費 無料

※入場整理券が必要です。

配布開始日 2月1日(金)

配布場所

多可町社会福祉協議会

西脇市社会福祉協議会

西脇商工会議所

西脇市民会館

問合先 西脇ロータリークラブ

☎(22)3901

みんなの善意

12月1日～31日

■町への寄付

【町内】

マイスター工房八千代スタッフ一同

【町外】

生命の貯蓄体操普及会西脇多可連合

片岡サカエさん

おめでた

12月1日～31日届出(敬称略)

【中區】

東山 杉原 那奈 誠

奥中 真鍋 玲菜 考蔵

牧野 橋本 和芳 好仙

牧野 徳原 凛佳 多喜雄

中村町 見坂明日羽 秀人

おくやみ

12月1日～31日届出(敬称略)

【加美区】

集落 本人 世帯主

西脇 安藤 幸汰 和彦

【八千代区】

赤坂 市位 拓也 亘

下野間 遠藤 百恵 浩一

【中區】

集落 本人 世帯主

牧野 篠原 市次 幸雄

鍛冶屋 後藤 美知子 79 本人

曾我井 徳平 いずみ 83 武

高岸 秋田 富子 91 本人

中村町 吉田 正 79 本人

西安田 吉本 至孝 71 本人

中村町 藤井 明 90 康男

中安田 藤原 えみ子 82 一男

広告

石工職人が答えるお墓のQ&A

Q. お墓は何回くらい建ちますか?

A. ご遺体後2～3ヶ月が目安です。墓石の製作に約1ヶ月、その後、文字彫り、据付けとなります。

お急ぎの場合、一ヶ月以内に建てる事も時には可能ですが、あまりお勧めしていません。なぜなら、お墓の完成までの数ヶ月は、とても長い時間だからです。ご先祖様を遡ったり、写経を書いたりすることで、様々なことを感じられる方が多いからです。ぜひ、お墓づくりを味わって下さい。

☎020-4-14830

(株)森田石材店

山南本店・滝野店

篠山店・ひかみ店



三代目 森田茂樹

デイサービスセンター パワーリハビリ倶楽部

リハビリ・マッサージのことならおまかせください。(介護保険適応)

多可郡多可町中区鍛冶屋846-2
☎0795-30-2708



出品者募集

『FB良品TAKA』で特産品を販売しませんか?

町ではインターネットの交流サイト、フェイスブック(FB)上で町の特産品などを販売する通販ページ「FB良品TAKA」を開設しています。

- 出品に伴う費用は不要! (※売上げが発生した場合には、商品販売価格の約9%の手数料などがかかります)
- パソコンの設備や技術がなくても出品可能!

参加条件 次のいずれかを満たす事業者を対象とします。
・町内で製造された特産品などを販売される事業者
・町内で生産された原材料を活用し、製造・販売される事業者
・町内でイベントや宿泊業をされる事業者

詳しくは、町ホームページをご覧ください。お問い合わせください。

多可町ホームページ FB良品TAKA
http://www.town.taka.lg.jp/ http://taka.fb-ryohin.jp/



▲普段は楽しく、時には厳しく練習をしています



▲大切なことは周囲との調和



▲発表会の様子 合唱と共演しました

キラリ☆輝く 多可人

— Vol.84 —



楽しく、時には刺激し合いながら
 日本固有の伝統音楽を奏でること
 伝統の心に触れる

邦楽同好会

邦楽といえば、尺八、箏、三味線などで奏でる日本固有の伝統音楽です。その伝統の演奏を楽しんでいるのが邦楽同好会の皆さんです。20年以上前から、松本龍平さんの指導で「尺八同好会」として演奏を楽しんでいます。

またが、そこに箏の女性メンバーが参加し、平成13年から名称を「邦楽同好会」とし、廣畑雅司さん、藤田紀久子さんを正副代表として15人程で活動しています。

毎週火曜日を練習日として、町の「観月会」やフロイデン八千代での「日本音楽の集い」、時には老人介護施設での訪問演奏など、それぞれの発表の場に向けて練習をしています。

また、新年会をしたり、他地域の演奏会やプロの演奏会を聴きに行ったりもするそうです。邦楽を好きな者同士が親睦を深めながら、他団体との交わりも積極的に行い交流するのがモットー。楽器が初めての人の参

加も歓迎しており、演奏技術に差はあっても、仲良く合奏を楽しんでいます。発表会前や上手くないときは練習が厳しくなることもありますが、技術向上のためにお互いに指摘し合える雰囲気も普段の親睦のためのものでそうです。

「邦楽演奏は一人でもできるし奥が深いので長く楽しめる趣味。童謡や民謡・演歌など音楽であればピアノやギターなども合奏できるので幅が広く、初心者でも気軽に参加して、伝統芸能の良さを理解するきっかけにしてみたいです。今は箏と尺八だけです。今は三味線なども加えた曲に挑戦したり、他の芸能団体とも共演してみたいです」と思いを話してくれました。

今は2月の「東はりま芸能祭」での発表会に向け猛練習中?とか。皆さんも邦楽で伝統の心に触れてみてはいかがでしょう。

わたしたちの多可町

平成25年1月1日現在

人口	23,071人	(前月比-45)
男性	11,183人	(前月比-17)
女性	11,888人	(前月比-28)
世帯数	7,510戸	

たかテレビ番組表

たかテレビ番組表の確認・照会は、文字放送または携帯QRコードをご覧ください。番組更新は、月・火・木・土曜日の午後5時です。

問合せ たかテレビ局 ☎(35) 1001

